



**МИНИСТЕРСТВО  
СТРОИТЕЛЬСТВА  
НОВОСИБИРСКОЙ ОБЛАСТИ**

**ПРИКАЗ**

27.02.2023

№ 22-нпа

г. Новосибирск

**О внесении изменений в приказ министерства строительства Новосибирской области от 17.01.2020 № 11**

В соответствии со статьями 31 - 33 Градостроительного кодекса Российской Федерации, руководствуясь Законом Новосибирской области от 18.12.2015 № 27-ОЗ «О перераспределении полномочий между органами местного самоуправления муниципальных образований Новосибирской области и органами государственной власти Новосибирской области и внесении изменения в статью 3 Закона Новосибирской области «Об отдельных вопросах организации местного самоуправления в Новосибирской области», постановлением Правительства Новосибирской области от 29.02.2016 № 57-п «Об установлении Порядка взаимодействия между органами местного самоуправления муниципальных образований Новосибирской области и министерством строительства Новосибирской области при реализации ими перераспределенных полномочий», приказом министерства строительства Новосибирской области от 23.05.2022 № 303 «О подготовке проекта внесения изменений в правила землепользования и застройки Гусельниковского сельсовета Искитимского района Новосибирской области», с учетом заключения комиссии по подготовке проектов правил землепользования и застройки поселений, входящих в состав Новосибирской агломерации Новосибирской области, от 17.02.2023 **п р и к а з ы в а ю:**

Внести в приказ министерства строительства Новосибирской области от 17.01.2020 № 11 «Об утверждении правил землепользования и застройки Гусельниковского сельсовета Искитимского района Новосибирской области», следующие изменения:

в правилах землепользования и застройки Гусельниковского сельсовета Искитимского района Новосибирской области:

1. В пункте 31 главы 9:

1) в абзаце двадцать пятом знак «.» заменить знаком «;»;

2) после абзаца «Зона уличной и дорожной сети (УДС).» дополнить абзацем следующего содержания:

«Зона транспортной инфраструктуры (Т).».

2. Таблицу № 1 пункта 40 главы 11 дополнить строкой 3.12 следующего содержания:

«

№ п.	Наименование территориальной зоны (код территориальной зоны)	Основные виды РИ (код вида РИ)	Условно разрешенные виды использования (код вида РИ)	Вспомогательные виды РИ (код вида РИ)
1	2	3	4	5
3.12	Зона транспортной инфраструктуры (Т)	Объекты дорожного сервиса (4.9.1) Транспорт (7.0) Железнодорожный транспорт (7.1) Железнодорожные пути (7.1.1) Обслуживание железнодорожных перевозок (7.1.2) Автомобильный транспорт (7.2) Размещение автомобильных дорог (7.2.1) Обслуживание перевозок пассажиров (7.2.2) Стоянки транспорта общего пользования (7.2.3) Водный транспорт (7.3) Воздушный транспорт (7.4) Трубопроводный транспорт (7.5) Внеуличный транспорт (7.6)	Здравоохранение (3.4) Амбулаторно-поликлиническое обслуживание (3.4.1) Стационарное медицинское обслуживание (3.4.2) Медицинские организации особого назначения (3.4.3) Служебные гаражи (4.9) Использование лесов (10.0)	Коммунальное обслуживание (3.1) Предоставление коммунальных услуг (3.1.1) Административные здания организаций, обеспечивающих предоставление коммунальных услуг (3.1.2) Связь (6.8) Благоустройство территории (12.0.2)

».

3. Таблицу № 2 пункта 41 главы 12 дополнить строкой 2.12 следующего содержания:

«

№ п.	Наименование вида разрешенного использования (код вида)	Предельные (минимальные и (или) максимальные) размеры земельных участков и предельные параметры разрешенного строительства, реконструкции объектов капитального строительства								
		Процент нежилых помещений в жилых домах (процент)		S min (га)	S max (га)	Отступ min (м)	Этаж min (ед.)	Этаж max (ед.)	Процент застройки min (процент)	Процент застройки max (процент)
		min	max							
1	2	3	4	5	6	7	8	9	10	11
2.12	Зона транспортной инфраструктуры (Т)	Не устанавливается								

».

4. Таблицу № 3 главы 12 дополнить строками следующего содержания:

«

№ п.	Наименование вида разрешенного использования (код вида)	Предельные (минимальные и (или) максимальные) размеры земельных участков и предельные параметры разрешенного строительства, реконструкции объектов капитального строительства								
		Процент нежилых помещений в жилых домах (процент)		S min (га)	S max (га)	Отступ min (м)	Этаж min (ед.)	Этаж max (ед.)	Процент застройки min (процент)	Процент застройки max (процент)
		min	max							
1	2	3	4	5	6	7	8	9	10	11
14.1	Здравоохранение (3.4)			Не устанавливается	50,0	3	1	10	Не устанавливается	50
14.2	Амбулаторно-поликлиническое обслуживание (3.4.1)			Не устанавливается	50,0	3	1	4	Не устанавливается	50
14.3	Стационарное медицинское обслуживание (3.4.2)			Не устанавливается	50,0	3	1	10	Не устанавливается	50
14.4	Медицинские организации особого назначения (3.4.3)			Не устанавливается	50,0	3	1	10	Не устанавливается	50

».

5. Пункт 48 раздела III изложить в следующей редакции:

«48. Перечень ликвидируемых (изменяемых) территориальных зон (частей территориальных зон) Гусельниковского сельсовета Искитимского района Новосибирской области, сведения о которых внесены в Единый государственный реестр недвижимости (приложение № 4).».

6. Лист № 1 приложения № 1 изложить в редакции согласно приложению № 1 к настоящему приказу.

7. Приложение № 2 изложить в редакции согласно приложению № 2 к настоящему приказу.

8. В приложении № 3:

1) сведения о границах территориальных зон: зона объектов недропользования (ПН); зона объектов автомобильного транспорта (ТА); зона сельскохозяйственного использования (Си); зона акваторий (В); зона лесов (Л), перечень координат характерных точек в системе координат, используемой для ведения Единого государственного реестра недвижимости изложить в редакции согласно приложению № 3 к настоящему приказу;

2) дополнить сведениями о границах территориальных зон: зона транспортной инфраструктуры (Т), перечень координат характерных точек в системе координат,

используемой для ведения Единого государственного реестра недвижимости согласно приложению № 4 к настоящему приказу.

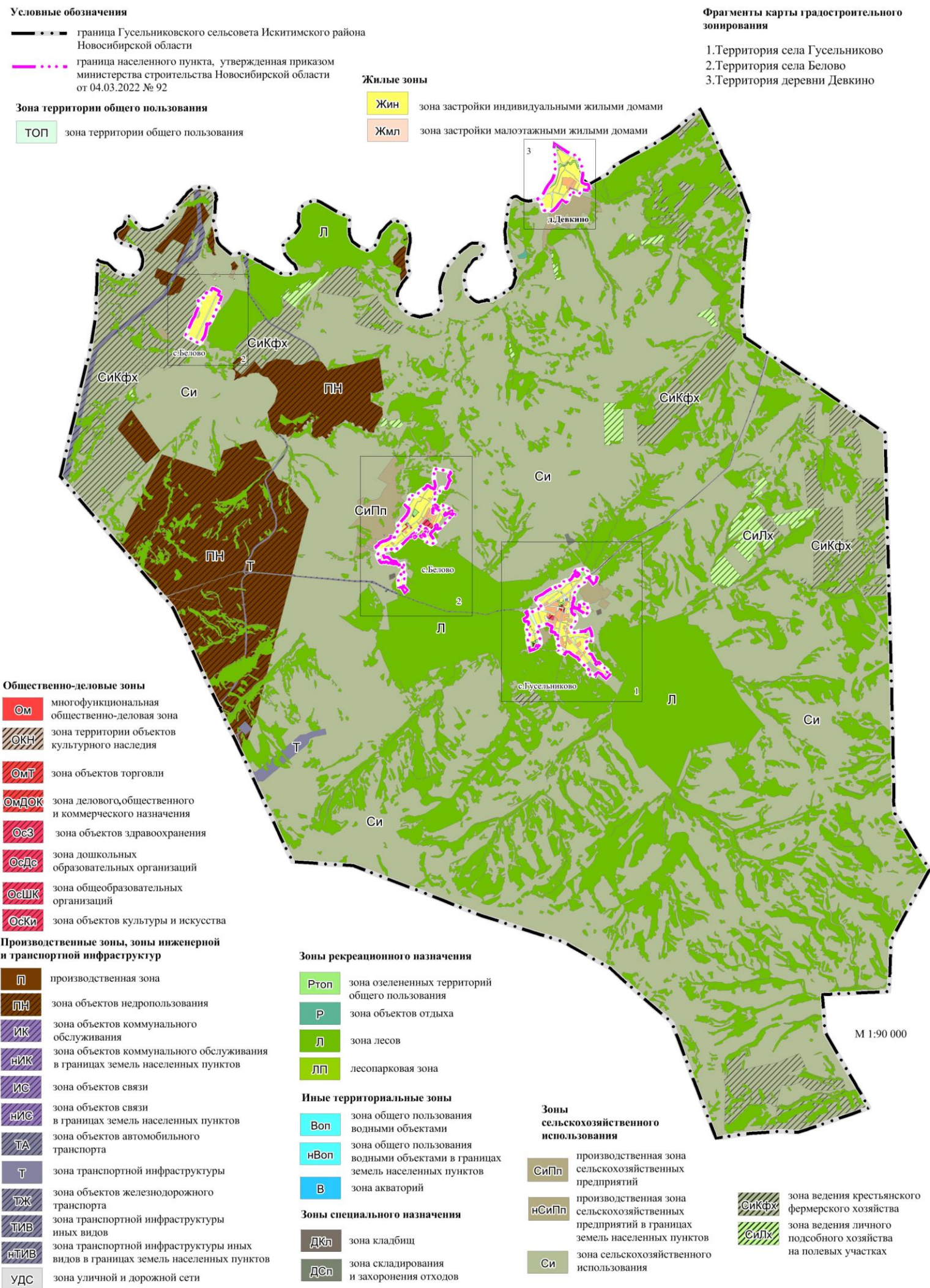
9. Приложение № 4 изложить в редакции согласно приложению № 5 к настоящему приказу.

Министр

А.В. Колмаков



Карта градостроительного зонирования  
Гусельниковского сельсовета Искитимского района Новосибирской области

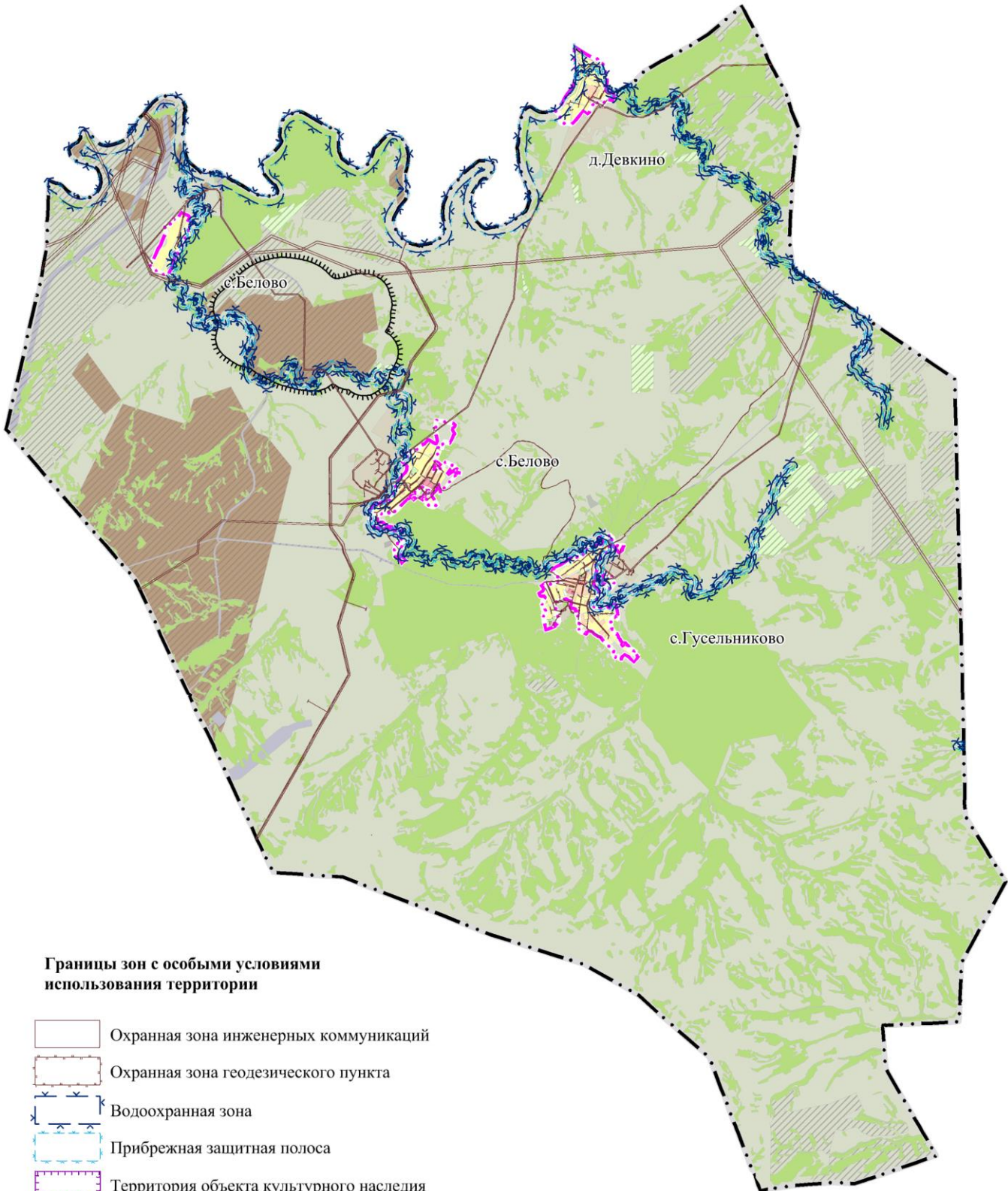




Карта зон с особыми условиями использования территории  
Гусельниковского сельсовета Искитимского района Новосибирской области

Условные обозначения

- граница Гусельниковского сельсовета Искитимского района Новосибирской области
- граница населенного пункта, утвержденная приказом министерства строительства Новосибирской области от 04.03.2022 № 92



Границы зон с особыми условиями  
использования территории

- Охранная зона инженерных коммуникаций
- Охранная зона геодезического пункта
- Водоохранная зона
- Прибрежная защитная полоса
- Территория объекта культурного наследия
- санитарно-защитная зона

М 1:90 000

ПРИЛОЖЕНИЕ № 5  
к приказу министерства строительства  
Новосибирской области  
от 27.02.2023 № 22-нпа

«ПРИЛОЖЕНИЕ № 4  
к правилам землепользования и застройки  
Гусельниковского сельсовета Искитимского  
района Новосибирской области  
от 17.01.2020 № 11

Перечень ликвидируемых (изменяемых) территориальных зон (частей территориальных зон) Гусельниковского сельсовета Искитимского района Новосибирской области, сведения о которых внесены в Единый государственный реестр недвижимости

№ п/п	Реестровый номер	Наименование
1	54:07-7.27	Часть территориальной зоны - зоны застройки индивидуальными жилыми домами (Жин)
2	54:07-7.133	Зона объектов здравоохранения (ОсЗ)
3	54:07-7.38	Зона объектов недропользования (ПН)
4	54:07-7.12	Зона объектов железнодорожного транспорта (ТЖ)
5	54:07-7.143	Зона объектов автомобильного транспорта (ТА)
6	54:07-7.314	Зона сельскохозяйственного использования (Си)
7	54:07-7.315	Зона ведения крестьянского фермерского хозяйства (СиКфх)
8	54:07-7.310	Зона лесов (Л)
9	54:07-7.51	Лесопарковая зона (ЛП)
10	54:07-7.176	Зона акваторий (В)
11	54:07-7.16	Часть территориальной зоны - зона территории общего пользования (ТОП)

»