

## КАРТА-ПЛАН ТЕРРИТОРИИ

### Пояснительная записка

#### 1. Сведения о территории выполнения комплексных кадастровых работ:

*Новосибирская область, р-н. Искитимский, п. Чернореченский, в границах квартала 54:07:040509*

(наименование субъекта Российской Федерации, муниципального образования, населенного пункта, уникальные учетные номера кадастровых кварталов, иные сведения, позволяющие определить местоположение территории, на которой выполняются комплексные кадастровые работы, например, наименование садоводческого или огороднического некоммерческого товарищества, гаражного кооператива, элемента планировочной структуры)

#### 2. Основания выполнения комплексных кадастровых работ:

Наименование, дата и номер документа, на основании которого выполняются комплексные кадастровые работы:

*МУНИЦИПАЛЬНЫЙ КОНТРАКТ № 0151300021525000004 от 31 марта 2025 г., выдан Администрация Искитимского района Новосибирской области*

3. Дата подготовки карты-плана территории: 23 июня 2025 г.

#### 4. Сведения о заказчике(ах) комплексных кадастровых работ:

В отношении юридического лица, органа местного самоуправления муниципального района, муниципального округа или городского округа либо уполномоченного исполнительного органа государственной власти субъекта Российской Федерации:

полное или сокращенное (в случае, если имеется) наименование: Администрация Искитимского района Новосибирской области

основной государственный регистрационный номер: 1045403649631

идентификационный номер налогоплательщика: 5446004474

В отношении физического лица или представителя физических или юридических лиц:

фамилия, имя, отчество (последнее - при наличии): —

страховой номер индивидуального лицевого счета в системе обязательного пенсионного страхования Российской Федерации (СНИЛС): —

Наименование и реквизиты документа, подтверждающие полномочия представителя заказчика(ов) комплексных кадастровых работ:

—

Адрес электронной почты (для направления уведомления о результатах внесения сведений в Единый государственный реестр недвижимости):

—

#### 5. Сведения об исполнителе комплексных кадастровых работ:

Полное или сокращенное (в случае, если имеется) наименование и адрес юридического лица, с которым заключен государственный или муниципальный контракт либо договор подряда на выполнение комплексных кадастровых работ:

ООО "Грома", адрес: 644099, Омская обл, г Омск, Центральный округ, Больничный пер, д 6, офис 245

Фамилия, имя. отчество кадастрового инженера (последнее - при наличии):

Воронова Екатерина Сергеевна

и основной государственный регистрационный номер кадастрового инженера индивидуального предпринимателя (ОГРНИП):

—

Страховой номер индивидуального лицевого счета в системе обязательного пенсионного страхования Российской Федерации (СНИЛС) кадастрового инженера:

171-717-267-71

Уникальный реестровый номер кадастрового инженера в реестре саморегулируемой организации кадастровых инженеров и дата внесения сведений о физическом лице в такой реестр:

2849, 30 августа 2024 г.

Полное или (в случае, если имеется) сокращенное наименование саморегулируемой организации кадастровых инженеров, членом которой является кадастровый инженер:

Ассоциация Саморегулируемая организация "Межрегиональный союз кадастровых инженеров"

Контактный телефон:

8(3812)790-545

Почтовый адрес и адрес электронной почты, по которым осуществляется связь с кадастровым инженером:

644112, Омская обл., г. Омск, ул. Взлетная, д. 9/1, кв.127, fe@55ki.ru

6. Перечень документов, использованных при подготовке карты-плана территории:

№ п/п	Реквизиты документа				
	Вид	Дата	Номер	Наименование	Иные сведения
1	2	3	4	5	6
1	Кадастровый план территории	3 апреля 2025 г.	****_***/****_*****	Кадастровый план территории	—
2	Иной документ, выдан: ППК Роскадастр	24 апреля 2025 г.	170-10503/2025-В	Выписка о пунктах государственной геодезической сети, государственной нивелирной сети и государственной гравиметрической сети	—

7. Пояснения к карте-плану территории:

Общие сведения
<p>На территории кадастрового квартала 54:07:040509 ООО «Грома» в соответствии с муниципальным контрактом №0151300021525000004 от 31 марта 2025 г. выполнены комплексные кадастровые работы.</p> <p>Общая площадь кадастрового квартала 54:07:040509 – 3,16 га.</p> <p>Проект межевания территории на кадастровый квартал 54:07:040509 не разработан, в связи с чем образование земельных участков не предусмотрено.</p> <p>В ходе анализа кадастрового плана территории было выявлено, что в границах кадастрового квартала 54:07:040509 расположено 25 земельных участка и 8 объектов капитального строительства.</p> <p>На территории Чернореченского сельсовета Искитимского района Новосибирской области утверждены Правила землепользования и застройки, утвержденные Приказом министерства строительства Новосибирской области от 28.12.2017 года № 489 (в редакции 18.02.2025 года).</p>
Сведения об уточняемых земельных участках
<p>В ходе проведения комплексных кадастровых работ было выявлено, что местоположение границ и (или) площади 24 земельных участков, расположенных в границах кадастрового квартала 54:07:040508, не соответствуют установленным требованиям Федерального закона от 13.07.2015г. № 218-ФЗ.</p> <p>Местоположение границ и (или) площади 16 земельных участков было уточнено.</p> <p>4 земельных участка с кадастровыми номерами 54:07:040509:14, 54:07:040509:23, 54:07:040509:25, 54:07:040509:26, 54:07:040509:68 фактически расположены в границах кадастрового квартала 54:07:047402, в связи с чем их местоположение не уточнялось.</p> <p>1 земельный участок с кадастровым номером 54:07:040509:33 является единым землепользованием, частично расположенным в границах кадастрового квартала 54:07:047402, в связи с чем его местоположение не уточнялось.</p> <p>В процессе работ был выявлен двойной учет земельного участка, расположенного: обл. Новосибирская, р-н Искитимский, п. Чернореченский, ул. Школьная, дом 16, квартира 2. Земельный участок с кадастровым номером 54:07:040509:41 дублирует земельные участки с кадастровыми номерами 54:07:040509:69, 54:07:040509:70. Местоположение границ земельного участка с кадастровым номером 54:07:040509:41 не уточнялось.</p> <p>В процессе работ был выявлен двойной учет земельного участка, расположенного: обл. Новосибирская, р-н Искитимский, п. Чернореченский, ул. Школьная, дом 16, квартира 2. Земельный участок с кадастровым номером 54:07:040509:42 дублирует земельный участок с кадастровым номером 54:07:040509:6. Местоположение границ земельного участка с кадастровым номером 54:07:040509:41 не уточнялось.</p>
Описание местоположения здания, сооружения, объекта незавершенного строительства на земельном участке
<p>В ходе проведения комплексных кадастровых работ было выявлено, что местоположение 7 объектов капитального строительства, расположенных в границах кадастрового квартала 54:07:040509, не соответствуют установленным требованиям Федерального закона от 13.07.2015г. № 218-ФЗ.</p> <p>2 объекта капитального строительства с кадастровым номером 54:07:040509:53, 54:07:040509:54 фактически расположен в границах кадастрового квартала 54:07:047402, в связи с чем его местоположение не уточнялось.</p>

Результат выполнения комплексных кадастровых работ

В результате выполнения комплексных кадастровых работ в отношении кадастрового квартала 54:07:040508 осуществлено:

– уточнение местоположение границ земельных участков, границы которых не установлены в соответствии с требованиями земельного законодательства — 16 шт.;

– уточнение местоположение границ объектов капитального строительства, границы которых не установлены в соответствии с требованиями земельного законодательства – 5 шт.

Сведения о пунктах геодезической сети и средствах измерений

1. Сведения о пунктах геодезической сети:

№ п/п	Вид геодезической сети	Название пункта геодезической сети и тип знака	Система координат пункта геодезической сети	Координаты пункта, м		Дата обследования 29 мая 2025 г.		
						Сведения о состоянии		
				X	Y	наружного знака пункта	центра пункта	марки центра пункта
1	2	3	4	5	6	7	8	9
1	ГГС. 3	Пион, сигн., 16.200 м	МСК НСО, зона 4	446 273,82	4 217 695,15	Утрачен	Сохранился	Сохранился
2	ГГС. 3	Жасмин, неизвестен		442 847,60	4 219 959,04			
3	ГГС. 3	Искитим, сигн., 28.800 м		446 062,89	4 227 110,00			
4	ГГС. 3	Шипунова, неизвестен		438 657,59	4 224 993,18			

2. Сведения об использованных средствах измерений:

№ п/п	Наименование и обозначение типа средства измерений - прибора (инструмента, аппаратуры)	Заводской или серийный номер средства измерений	Реквизиты свидетельства о поверке прибора (инструмента, аппаратуры) и (или) срок действия поверки
1	2	3	4
1	Аппаратура геодезическая спутниковая EFT M3 PLUS	TH13814212	№ С-ГКФ/10-03-2025/415486329 от 10.03.2025
2	Аппаратура геодезическая спутниковая EFT M1 Plus	SG11657016	№ С-ГКФ/10-03-2025/415485658 от 10.03.2025

Сведения об уточняемых земельных участках							
1. Сведения о характерных точках границ уточняемого земельного участка с кадастровым номером					54:07:040509:1		
Система координат МСК НСО, зона 4					Зона № 4		
Обоз- начение харак- терных точек границ	Координаты, м				Метод определения координат	Формулы, примененные для расчета средней квадратической погрешности определения координат характерных точек границ (Mt), с подставленными в такие формулы значениями и итоговые (вычисленные) значения Mt, м	Описание закрепления точки
	содержатся в Едином государственном реестре недвижимости		определены в результате выполнения комплексных кадастровых работ				
	X	Y	X	Y			
1	2	3	4	5	6	7	8
1	445 494,91	4 220 519,82	445 494,91	4 220 519,82	Аналитический метод	Mt = 0,10	—
2	445 500,35	4 220 526,63	445 500,35	4 220 526,63			
3	445 503,34	4 220 530,38	445 503,34	4 220 530,38			
4	445 480,11	4 220 545,01	445 480,11	4 220 545,01			
5	445 482,15	4 220 548,04	445 482,15	4 220 548,04			
6	445 481,88	4 220 548,22	445 481,88	4 220 548,22			
7	445 478,29	4 220 550,65	445 478,29	4 220 550,65			
8	445 482,09	4 220 556,27	445 482,09	4 220 556,27			
9	445 481,73	4 220 556,50	445 481,73	4 220 556,50			
10	445 480,91	4 220 555,32	445 480,91	4 220 555,32			
11	445 478,23	4 220 557,00	445 478,23	4 220 557,00			
12	445 465,64	4 220 538,99	445 465,64	4 220 538,99			
13	445 476,10	4 220 532,14	445 476,10	4 220 532,14			
14	445 487,85	4 220 523,76	445 487,85	4 220 523,76			
15	445 491,57	4 220 520,73	445 491,57	4 220 520,73			
16	445 492,37	4 220 521,49	445 492,37	4 220 521,49			
1	445 494,91	4 220 519,82	445 494,91	4 220 519,82			
2. Сведения о частях границ уточняемого земельного участка с кадастровым номером					54:07:040509:1		
Обозначение части границ		Горизонтальное проложение (S), м	Описание прохождения части границ		Сведения о согласовании местоположения границ (согласовано/спорное)		
от т.	до т.						
1	2	3	4		5		
1	2	8,72	—		согласовано		

1	2	3	4	5
2	3	4,80	—	согласовано
3	4	27,45		
4	5	3,65		
5	6	0,32		
6	7	4,34		
7	8	6,78		
8	9	0,43		
9	10	1,44		
10	11	3,16		
11	12	21,97		
12	13	12,50		
13	14	14,43		
14	15	4,80		
15	16	1,10		
16	1	3,04		

**3. Сведения о характеристиках уточняемого земельного участка с кадастровым номером** 54:07:040509:1 :

№ п/п	Наименование характеристики земельного участка	Значение характеристики
1	2	3
1.	Адрес земельного участка	—
1.1.	Сведения о местоположении земельного участка (при отсутствии адреса) в структурированном в соответствии с федеральной информационной адресной системой виде	Российская Федерация, Новосибирская область, Искитимский р-н, Чернореченский п, Школьная ул, д 12, кв 3
1.2.	Дополнительные сведения о местоположении земельного участка	Местоположение установлено относительно ориентира, расположенного в границах участка. Почтовый адрес ориентира: обл. Новосибирская, р-н Искитимский, п. Чернореченский, ул. Школьная, дом 12, Квартира 3.
2.	Площадь земельного участка ± величина погрешности определения (вычисления) площади ( $P \pm \Delta P$ ), м²	$525 \pm 8,00$
3.	Формула, примененная для вычисления предельной погрешности определения площади земельного участка, с подставленными значениями и итоговые (вычисленные) значения	$3,5*0,1*\sqrt{(525)} = 8$
4.	Площадь земельного участка согласно сведениям Единого государственного реестра недвижимости (Ркад), м²	525,00
5.	Оценка расхождения Р и Ркад ( $P - P_{кад}$ ), м²	0

1	2	3
6.	Предельный минимальный и максимальный размеры земельного участка (Рмин и Рмакс), м <sup>2</sup>	Рмин = 300 Рмакс = 3 000
7.	Вид (виды) разрешенного использования	Для ведения личного подсобного хозяйства
7.1.	Дополнительные сведения об использовании земельного участка	—
8.	Кадастровый или иной государственный учетный номер (инвентарный) здания, сооружения, объекта незавершенного строительства, расположенного на земельном участке	—
9.	Сведения о земельных участках (землях общего пользования, территории общего пользования), посредством которых обеспечивается доступ	—
10.	Иные сведения	Ограничения использования объектов недвижимости в границах охранной зоны линии электропередач установлены в соответствии с п.8-15 «Правил установления охранных зон объектов электросетевого хозяйства и особых условий использования земельных участков, расположенных в границах таких зон», утвержденных Постановлением Правительства РФ № 160 от 24.02.2009 г. (в ред. от 26.08.2013г.) «О порядке установления охранных зон объектов электросетевого хозяйства и особых условий использования земельных участков, расположенных в границах таких зон». Учётный номер зоны 54:07-6.258. Обременение возникает на основании: Постановление Правительства РФ "О порядке установления охранных зон объектов электросетевого хозяйства и особых условий использования земельных участков, расположенных в границах таких зон" № 160, выдан Правительство РФ. Доверенность Заявителя № 537/19, выдан АО РЭС. Акт приемки-передачи имущества как взнос в уставной капитал № б/н, выдан АО "РЭС". Договор подряда № ПД-69-18-01109, выдан АО РЭС. ОПИСАНИЕ МЕСТОПОЛОЖЕНИЯ ГРАНИЦ № б/н, выдан ООО СибКЦ Охранная зона "Стационарный пункт наблюдений метеорологическая станция второго разрядаискитим " (М-П Искитим ). Земельные участки, образующие зону или территорию 54:07:047402:4. Границы охранной зоны устанавливаются от границ земельного участка, ввиду размещения оборудования стационарного пункта наблюдений за состоянием окружающей среды, ее загрязнением по всей площади земельного участка , на расстоянии 200 м. Срок действия — бессрочно. Содержание ограничений использования объектов недвижимости в пределах зоны или территории в соответствии с п. 16 Постановления Правительства РФ от 17.03.2021 № 392 «Об утверждении Положения об охранной зоне стационарных пунктов наблюдений за состоянием окружающей среды, ее загрязнением, о признании утратившим силу постановления Правительства Российской Федерации от 27.08.1999 № 972 и признании не действующим на территории Российской Федерации постановления Совета Министров СССР от 06.01.1983 № 19» (далее - Положение). В границах охранной зоны запрещается: а) строительство объектов капитального строительства, возведение некапитальных строений и сооружений, размещение предметов и материалов, посадка деревьев и кустарников (далее - препятствия) на расстоянии менее

1	2	3 или равном 10-кратной высоте препятствия вокруг стационарного пункта наблюдений, а для препятствий, образующих непрерывную полосу с общей угловой шириной более 10 градусов, - на расстоянии менее или равном 20-кратной максимальной высоте препятствия вокруг стационарного пункта наблюдений; 6) размещение источников искажения температурно-влажностного режима атмосферного воздуха (теплотрассы, котельные, трубопроводы, бетонные, асфальтовые и иные искусственные площадки. искусственные водные объекты, оросительные и осушительные системы, открытые источники огня, дыма); в) проведение горных, геолого-разведочных и взрывных работ, а также земляных работ; г) организация стоянки автомобильного и (или) водного транспорта, других механизмов, сооружение причалов и пристаней; д) размещение источников электромагнитного и (или) иного излучения, создающего помехи для получения достоверной информации о состоянии окружающей среды, ее загрязнении, а также стационарные и передвижные источники загрязнения атмосферного воздуха; е) складирование удобрений, отходов производства и потребления. Ограничения использования земельных участков, предусмотренные пунктом 16 настоящего Положения, являются едиными для всех охранных зон и не могут меняться в зависимости от характеристик стационарного пункта наблюдений или территории, применительно к которым устанавливается охрannая зона, за исключением случая, установленного пунктом 18 настоящего Положения. При производстве гидрологических и морских гидрометеорологических наблюдений наряду с ограничениями, предусмотренными пунктом 16 настоящего Положения, в границах охрannой зоны запрещаются швартовка судов, установка водозаборов и водосбросов, бросание якорей, прохождение с отданными якорями, цепями, лотами, волокушами и тралями, сооружение волноломов, проведение водолазных работ, дноуглубительных работ (за исключением работ по содержанию внутренних водных путей), землечерпательных работ и намыв берега, добыча (вылов) водных биологических ресурсов.. Учётный номер зоны 54:07-6.1245. Обременение возникает на основании: Решение "Об установлении охрannой зоны стационарного пункта наблюдений за состоянием окружающей среды, ее загрязнением" № 15, выдан Департамент Росгидромета по СФО Ипотека в силу закона. Обременение возникает на основании: Договор купли-продажи
4. Пояснения к сведениям об уточняемом земельном участке с кадастровым номером 54:07:040509:1 :		
1.	—	



1. Сведения о характерных точках границ уточняемого земельного участка с кадастровым номером					54:07:040509:2		
Система координат					МСК НСО, зона 4		
					Зона № 4		
Обоз- начение харак- терных точек границ	Координаты, м				Метод определения координат	Формулы, примененные для расчета средней квадратической погрешности определения координат характерных точек границ (Mt), с подставленными в такие формулы значениями и итоговые (вычисленные) значения Mt, м	Описание закрепления точки
	содержатся в Едином государственном реестре недвижимости		определены в результате выполнения комплексных кадастровых работ				
	X	Y	X	Y			
1	2	3	4	5	6	7	8
н17	—	—	445 437,93	4 220 498,95	Метод спутниковых геодезических измерений (определений)	Mt = 0,10	—
н18	—	—	445 441,99	4 220 496,10			
н19	—	—	445 448,68	4 220 491,85			
н20	—	—	445 460,56	4 220 483,59			
н21	—	—	445 463,96	4 220 481,68			
н22	—	—	445 467,05	4 220 480,08			
н23	—	—	445 464,09	4 220 473,19			
н24	—	—	445 495,58	4 220 449,18			
25	445 435,88	4 220 497,34	—	—	Аналитический метод	0,10	
26	445 439,83	4 220 494,56	—	—		Mt = 0,10	
27	445 446,35	4 220 490,43	—	—			
28	445 458,51	4 220 481,98	—	—			
29	445 461,91	4 220 480,07	—	—			
30	445 465,00	4 220 478,47	—	—			
31	445 462,74	4 220 472,35	—	—			
32	445 510,07	4 220 438,19	—	—		0,10	

1	2	3	4	5	6	7	8	
33	445 524,74	4 220 427,61	445 524,74	4 220 427,61	Аналитический метод	Mt = 0,10		
34	445 531,30	4 220 437,84	—	—		0,10		
35	445 516,08	4 220 448,60	—	—		Mt = 0,10		
36	445 483,46	4 220 471,68	—	—		0,10		
37	445 491,59	4 220 484,05	—	—				
38	445 476,66	4 220 493,52	—	—				
39	445 467,55	4 220 499,35	—	—				
40	445 446,72	4 220 512,68	—	—				
41	445 446,18	4 220 511,83	—	—	—			
42	445 443,62	4 220 507,86	—	—	Аналитический метод	0,10		
н43	—	—	445 525,78	4 220 426,66	Метод спутниковых геодезических измерений (определений)	Mt = 0,10		—
н44	—	—	445 532,95	4 220 436,77				
н45	—	—	445 515,98	4 220 449,64				
н46	—	—	445 484,18	4 220 472,64				
н47	—	—	445 492,57	4 220 484,66				
н48	—	—	445 493,00	4 220 485,29				
н49	—	—	445 477,24	4 220 494,88				
н50	—	—	445 464,97	4 220 502,67				
н51	—	—	445 448,23	4 220 513,44				
н52	—	—	445 445,38	4 220 509,07				
н17	—	—	445 437,93	4 220 498,95				

## 2. Сведения о частях границ уточняемого земельного участка с кадастровым номером

54:07:040509:2

Обозначение части границ		Горизонтальное проложение (S), м	Описание прохождения части границ	Сведения о согласовании местоположения границ (согласовано/спорное)
от т.	до т.			

1	2	3	4	5
н17	н18	4,96	—	согласовано
н18	н19	7,93		
н19	н20	14,47		
н20	н21	3,90		
н21	н22	3,48		
н22	н23	7,50		
н23	н24	39,60		
н24	33	36,27		
33	н43	1,41		
н43	н44	12,39		
н44	н45	21,30		
н45	н46	39,25		
н46	н47	14,66		
н47	н48	0,76		
н48	н49	18,45		
н49	н50	14,53		
н50	н51	19,91		
н51	н52	5,22		
н52	н17	12,57		

**3. Сведения о характеристиках уточняемого земельного участка с кадастровым номером** 54:07:040509:2 :

№ п/п	Наименование характеристики земельного участка	Значение характеристики
1	2	3
1.	Адрес земельного участка	—
1.1.	Сведения о местоположении земельного участка (при отсутствии адреса) в структурированном в соответствии с федеральной информационной адресной системой виде	Российская Федерация, Новосибирская область, Искитимский р-н, Чернореченский п, Школьная ул, д 16, кв 1
1.2.	Дополнительные сведения о местоположении земельного участка	Местоположение установлено относительно ориентира, расположенного в границах участка. Почтовый адрес ориентира: обл. Новосибирская, р-н Искитимский, п. Чернореченский, ул. Школьная, дом 16, Квартира 1.
2.	Площадь земельного участка ± величина погрешности определения (вычисления) площади ( $P \pm \Delta P$ ), м²	1 841 ± 15,00

1	2	3
3.	Формула, примененная для вычисления предельной погрешности определения площади земельного участка, с подставленными значениями и итоговые (вычисленные) значения	$3,5*0,1*\sqrt{(1841)} = 15$
4.	Площадь земельного участка согласно сведениям Единого государственного реестра недвижимости (Ркад), м²	1 841,00
5.	Оценка расхождения Р и Ркад (Р - Ркад), м²	0
6.	Предельный минимальный и максимальный размеры земельного участка (Рмин и Рмакс), м²	Рмин = 300 Рмакс = 3 000
7.	Вид (виды) разрешенного использования	Для ведения личного подсобного хозяйства
7.1.	Дополнительные сведения об использовании земельного участка	—
8.	Кадастровый или иной государственный учетный номер (инвентарный) здания, сооружения, объекта незавершенного строительства, расположенного на земельном участке	54:07:040509:48
9.	Сведения о земельных участках (землях общего пользования, территории общего пользования), посредством которых обеспечивается доступ	—
10.	Иные сведения	Охранная зона "Стационарный пункт наблюдений метеорологическая станция второго разряда Искитим" (М-П Искитим). Земельные участки, образующие зону или территорию 54:07:047402:4. Границы охранной зоны устанавливаются от границ земельного участка, ввиду размещения оборудования стационарного пункта наблюдений за состоянием окружающей среды, ее загрязнением по всей площади земельного участка, на расстоянии 200 м. Срок действия — бессрочно. Содержание ограничений использования объектов недвижимости в пределах зоны или территории в соответствии с п. 16 Постановления Правительства РФ от 17.03.2021 № 392 «Об утверждении Положения об охранной зоне стационарных пунктов наблюдений за состоянием окружающей среды, ее загрязнением, о признании утратившим силу постановления Правительства Российской Федерации от 27.08.1999 № 972 и признании не действующим на территории Российской Федерации постановления Совета Министров СССР от 06.01.1983 № 19» (далее - Положение). В границах охранной зоны запрещается: а) строительство объектов капитального строительства, возведение некапитальных строений и сооружений, размещение предметов и материалов, посадка деревьев и кустарников (далее - препятствия) на расстоянии менее или равном 10-кратной высоте препятствия вокруг стационарного пункта наблюдений, а для препятствий, образующих непрерывную полосу с общей угловой шириной более 10 градусов, - на расстоянии менее или равном 20-кратной максимальной высоте препятствия вокруг стационарного пункта наблюдений; б) размещение источников искажения температурно-влажностного режима атмосферного воздуха (теплотрассы, котельные,

1	2	<p>3</p> <p>трубопроводы, бетонные, асфальтовые и иные искусственные площадки. искусственные водные объекты, оросительные и осушительные системы, открытые источники огня, дыма); в) проведение горных, геолого-разведочных и взрывных работ, а также земляных работ; г) организация стоянки автомобильного и (или) водного транспорта, других механизмов, сооружение причалов и пристаней; д) размещение источников электромагнитного и (или) иного излучения, создающего помехи для получения достоверной информации о состоянии окружающей среды, ее загрязнении, а также стационарные и передвижные источники загрязнения атмосферного воздуха; е) складирование удобрений, отходов производства и потребления. Ограничения использования земельных участков, предусмотренные пунктом 16 настоящего Положения, являются едиными для всех охранных зон и не могут меняться в зависимости от характеристик стационарного пункта наблюдений или территории, применительно к которым устанавливается охрannая зона, за исключением случая, установленного пунктом 18 настоящего Положения. При производстве гидрологических и морских гидрометеорологических наблюдений наряду с ограничениями, предусмотренными пунктом 16 настоящего Положения, в границах охрannой зоны запрещаются швартовка судов, установка водозаборов и водосбросов, бросание якорей, прохождение с отданными якорями, цепями, лотами, волокушами и тралами, сооружение волноломов, проведение водолазных работ, дноуглубительных работ (за исключением работ по содержанию внутренних водных путей), землечерпательных работ и намыв берега, добыча (вылов) водных биологических ресурсов.. Учётный номер зоны 54:07-6.1245. Обременение возникает на основании: Решение "Об установлении охрannой зоны стационарного пункта наблюдений за состоянием окружающей среды, ее загрязнением" № 15, выдан Департамент Росгидромета по СФО</p> <p>Запрещение. Обременение возникает на основании: Постановление судебного пристава-исполнителя ОСП по Искитимскому району Кубышева Лилия Николаевна № 730899305/5418 (22615/25/54018-ИП), выдан ОСП по Искитимскому району НСО</p> <p>Запрещение. Обременение возникает на основании: Постановление судебного пристава-исполнителя ОСП по Искитимскому району Кубышева Лилия Николаевна № 730954824/5418 (22613/25/54018-ИП), выдан ОСП по Искитимскому району НСО</p>
4. Пояснения к сведениям об уточняемом земельном участке с кадастровым номером		
1.		<p>54:07:040509:2 :</p>

1. Сведения о характерных точках границ уточняемого земельного участка с кадастровым номером					54:07:040509:4		
Система координат					МСК НСО, зона 4		
					Зона № 4		
Обоз- начение харак- терных точек границ	Координаты, м				Метод определения координат	Формулы, примененные для расчета средней квадратической погрешности определения координат характерных точек границ (Mt), с подставленными в такие формулы значениями и итоговые (вычисленные) значения Mt, м	Описание закрепления точки
	содержатся в Едином государственном реестре недвижимости		определены в результате выполнения комплексных кадастровых работ				
	X	Y	X	Y			
1	2	3	4	5	6	7	8
53	—	—	445 465,64	4 220 538,99	—	—	—
н54	—	—	445 457,66	4 220 527,11	Метод спутниковых геодезических измерений (определений)	Mt = 0,10	
н55	—	—	445 461,02	4 220 524,78			
н56	—	—	445 467,62	4 220 520,19			
н57	—	—	445 480,49	4 220 511,46			
н58	—	—	445 485,98	4 220 507,70			
н59	—	—	445 500,98	4 220 497,33			
н48	—	—	445 493,00	4 220 485,29			
н47	—	—	445 492,57	4 220 484,66			
н60	—	—	445 526,50	4 220 460,60			
61	445 464,75	4 220 538,80	—	—			
62	445 456,15	4 220 526,35	—	—	Mt = 0,10		
63	445 459,51	4 220 524,02	—	—	0,10		
64	445 466,11	4 220 519,43	—	—			
65	445 476,44	4 220 512,58	—	—			

1	2	3	4	5	6	7	8
66	445 477,81	4 220 512,57	—	—	Аналитический метод	0,10	—
67	445 477,80	4 220 511,66	—	—			
68	445 480,87	4 220 509,63	—	—			
69	445 482,72	4 220 508,46	—	—			
70	445 482,37	4 220 507,91	—	—			
71	445 484,80	4 220 506,36	—	—			
72	445 499,63	4 220 496,82	—	—			
37	445 491,59	4 220 484,05	—	—		Mt = 0,10	
73	445 525,74	4 220 459,21	—	—			
74	445 533,55	4 220 472,60	445 533,55	4 220 472,60			
75	445 518,53	4 220 483,32	—	—			
76	445 510,80	4 220 488,85	—	—			
77	445 504,83	4 220 493,84	—	—			
78	445 498,20	4 220 498,05	—	—			
79	445 504,68	4 220 510,76	—	—			
80	445 493,42	4 220 517,96	—	—	—	—	
81	445 488,75	4 220 518,92	—	—			
82	445 489,64	4 220 520,40	—	—			
83	445 486,13	4 220 523,03	—	—			
84	445 483,65	4 220 524,81	—	—	Аналитический метод	0,10	
н85	—	—	445 534,44	4 220 473,96	Метод спутниковых геодезических измерений (определений)	Mt = 0,10	
н86	—	—	445 506,29	4 220 491,35			
н87	—	—	445 507,78	4 220 493,46			
н88	—	—	445 501,15	4 220 497,67			
н89	—	—	445 507,80	4 220 510,20			
н90	—	—	445 494,59	4 220 519,36			
1	—	—	445 494,91	4 220 519,82	Аналитический метод	—	
91	—	—	445 492,37	4 220 521,49	—		

1	2	3	4	5	6	7	8
92	—	—	445 491,57	4 220 520,73	—	—	—
93	—	—	445 487,85	4 220 523,76			
13	445 476,10	4 220 532,14	445 476,10	4 220 532,14	Аналитический метод	Mt = 0,10	
53	—	—	445 465,64	4 220 538,99	—	—	

2. Сведения о частях границ уточняемого земельного участка с кадастровым номером
54:07:040509:4
:

Обозначение части границ		Горизонтальное проложение (S), м	Описание прохождения части границ	Сведения о согласовании местоположения границ (согласовано/спорное)
от т.	до т.			
1	2	3	4	5
53	н54	14,31	—	согласовано
н54	н55	4,09		
н55	н56	8,04		
н56	н57	15,55		
н57	н58	6,65		
н58	н59	18,24		
н59	н48	14,44		
н48	н47	0,76		
н47	н60	41,59		
н60	74	13,92		
74	н85	1,63		
н85	н86	33,09		
н86	н87	2,58		
н87	н88	7,85		
н88	н89	14,19		
н89	н90	16,08		
н90	1	0,56		
1	91	3,04		
91	92	1,10		
92	93	4,80		
93	13	14,43		
13	53	12,50		

3. Сведения о характеристиках уточняемого земельного участка с кадастровым номером
54:07:040509:4
:

№ п/п	Наименование характеристики земельного участка	Значение характеристики
1	2	3



1	2	3
1.	Адрес земельного участка	—
1.1.	Сведения о местоположении земельного участка (при отсутствии адреса) в структурированном в соответствии с федеральной информационной адресной системой виде	Российская Федерация, Новосибирская область, Искитимский р-н, Чернореченский п, Школьная ул, д 14, кв 1
1.2.	Дополнительные сведения о местоположении земельного участка	Местоположение установлено относительно ориентира, расположенного в границах участка. Почтовый адрес ориентира: обл. Новосибирская, р-н Искитимский, п. Чернореченский, ул. Школьная, дом 14, Квартира 1.
2.	Площадь земельного участка $\pm$ величина погрешности определения (вычисления) площади ( $P \pm \Delta P$ ), м <sup>2</sup>	$1\,355 \pm 13,00$
3.	Формула, примененная для вычисления предельной погрешности определения площади земельного участка, с подставленными значениями и итоговые (вычисленные) значения	$3,5*0,1*\sqrt{(1355)} = 13$
4.	Площадь земельного участка согласно сведениям Единого государственного реестра недвижимости (Ркад), м <sup>2</sup>	1 355,00
5.	Оценка расхождения P и Ркад ( $P - P_{кад}$ ), м <sup>2</sup>	0
6.	Предельный минимальный и максимальный размеры земельного участка ( $P_{мин}$ и $P_{макс}$ ), м <sup>2</sup>	$P_{мин} = 300$ $P_{макс} = 3\,000$
7.	Вид (виды) разрешенного использования	Для ведения личного подсобного хозяйства
7.1.	Дополнительные сведения об использовании земельного участка	—
8.	Кадастровый или иной государственный учетный номер (инвентарный) здания, сооружения, объекта незавершенного строительства, расположенного на земельном участке	54:07:040509:49
9.	Сведения о земельных участках (землях общего пользования, территории общего пользования), посредством которых обеспечивается доступ	—
10.	Иные сведения	Охранная зона "Стационарный пункт наблюдений метеорологическая станция второго разряда Искитим " (М-П Искитим ). Земельные участки, образующие зону или территорию 54:07:047402:4. Границы охранной зоны устанавливаются от границ земельного участка, ввиду размещения оборудования стационарного пункта наблюдений за состоянием окружающей среды, ее загрязнением по всей площади земельного участка , на расстоянии 200 м. Срок действия — бессрочно. Содержание ограничений использования объектов недвижимости в пределах зоны или территории в соответствии с п. 16 Постановления Правительства РФ от 17.03.2021 № 392 «Об утверждении Положения об охранной зоне стационарных пунктов наблюдений за состоянием окружающей среды, ее загрязнением, о признании утратившим силу постановления Правительства Российской Федерации от 27.08.1999 № 972 и признании не действующим на территории Российской Федерации

1	2	<p>3</p> <p>постановления Совета Министров СССР от 06.01.1983 № 19» (далее - Положение). В границах охранной зоны запрещается: а) строительство объектов капитального строительства, возведение некапитальных строений и сооружений, размещение предметов и материалов, посадка деревьев и кустарников (далее - препятствия) на расстоянии менее или равном 10-кратной высоте препятствия вокруг стационарного пункта наблюдений, а для препятствий, образующих непрерывную полосу с общей угловой шириной более 10 градусов, - на расстоянии менее или равном 20-кратной максимальной высоте препятствия вокруг стационарного пункта наблюдений; 6) размещение источников искажения температурно-влажностного режима атмосферного воздуха (теплотрассы, котельные, трубопроводы, бетонные, асфальтовые и иные искусственные площадки. искусственные водные объекты, оросительные и осушительные системы, открытые источники огня, дыма); в) проведение горных, геолого-разведочных и взрывных работ, а также земляных работ; г) организация стоянки автомобильного и (или) водного транспорта, других механизмов, сооружение причалов и пристаней; д) размещение источников электромагнитного и (или) иного излучения, создающего помехи для получения достоверной информации о состоянии окружающей среды, ее загрязнении, а также стационарные и передвижные источники загрязнения атмосферного воздуха; е) складирование удобрений, отходов производства и потребления. Ограничения использования земельных участков, предусмотренные пунктом 16 настоящего Положения, являются едиными для всех охранных зон и не могут меняться в зависимости от характеристик стационарного пункта наблюдений или территории, применительно к которым устанавливается охрannая зона, за исключением случая, установленного пунктом 18 настоящего Положения. При производстве гидрологических и морских гидрометеорологических наблюдений наряду с ограничениями, предусмотренными пунктом 16 настоящего Положения, в границах охранной зоны запрещаются швартовка судов, установка водозаборов и водосбросов, бросание якорей, прохождение с отданными якорями, цепями, лотами, волокушами и тралями, сооружение волноломов, проведение водолазных работ, дноуглубительных работ (за исключением работ по содержанию внутренних водных путей), землечерпательных работ и намыв берега, добыча (вылов) водных биологических ресурсов.. Учётный номер зоны 54:07-6.1245. Обременение возникает на основании: Решение "Об установлении охранной зоны стационарного пункта наблюдений за состоянием окружающей среды, ее загрязнением" № 15, выдан Департамент Росгидромета по СФО</p>
4. Пояснения к сведениям об уточняемом земельном участке с кадастровым номером 54:07:040509:4 :		
1.	—	

1. Сведения о характерных точках границ уточняемого земельного участка с кадастровым номером						54:07:040509:5		:
Система координат				МСК НСО, зона 4		Зона № 4		
Обоз- начение харак- терных точек границ	Координаты, м				Метод определения координат	Формулы, примененные для расчета средней квадратической погрешности определения координат характерных точек границ (Mt), с подставленными в такие формулы значениями и итоговые (вычисленные) значения Mt, м	Описание закрепления точки	
	содержатся в Едином государственном реестре недвижимости		определены в результате выполнения комплексных кадастровых работ					
	X	Y	X	Y				
1	2	3	4	5	6	7	8	
1								
н44	—	—	445 532,95	4 220 436,77	Метод спутниковых геодезических измерений (определений)	Mt = 0,10	—	
н94	—	—	445 541,09	4 220 448,18				
36	445 483,46	4 220 471,68	—	—	Аналитический метод	0,10		
95	445 516,08	4 220 448,60	—	—				
96	445 531,30	4 220 437,85	—	—				
97	445 533,37	4 220 436,37	—	—				
98	445 540,71	4 220 447,47	—	—				
73	445 525,74	4 220 459,21	445 525,74	4 220 459,21		Mt = 0,10		
37	445 491,59	4 220 484,05	—	—		0,10		
н60	—	—	445 526,50	4 220 460,60	Метод спутниковых геодезических измерений (определений)	Mt = 0,10		
н47	—	—	445 492,57	4 220 484,66				
н46	—	—	445 484,18	4 220 472,64				
н45	—	—	445 515,98	4 220 449,64				
н44	—	—	445 532,95	4 220 436,77				
2								
72	445 499,63	4 220 496,82	—	—	Аналитический метод	0,10	—	

1	2	3	4	5	6	7	8
71	445 484,80	4 220 506,36	—	—	Аналитический метод	0,10	
99	445 482,37	4 220 507,92	—	—			
69	445 482,72	4 220 508,46	—	—			
68	445 480,87	4 220 509,63	—	—			
67	445 477,80	4 220 511,66	—	—			
100	445 477,80	4 220 510,36	—	—			
101	445 475,60	4 220 510,38	—	—			
102	445 475,61	4 220 512,58	—	—			
65	445 476,44	4 220 512,58	—	—			
64	445 466,11	4 220 519,43	—	—			
103	445 459,51	4 220 524,01	—	—			
104	445 456,15	4 220 526,35	—	—			
40	445 446,72	4 220 512,68	—	—			
39	445 467,55	4 220 499,35	—	—			
38	445 476,66	4 220 493,52	—	—			
37	445 491,59	4 220 484,05	—	—			
н48	—	—	445 493,00	4 220 485,29	Метод спутниковых геодезических измерений (определений)	Mt = 0,10	—
н59	—	—	445 500,98	4 220 497,33			
н58	—	—	445 485,98	4 220 507,70			
н57	—	—	445 480,49	4 220 511,46			
н56	—	—	445 467,62	4 220 520,19			
н55	—	—	445 461,02	4 220 524,78			
н54	—	—	445 457,66	4 220 527,11			
н51	—	—	445 448,23	4 220 513,44			
н50	—	—	445 464,97	4 220 502,67			

1	2	3	4	5	6	7	8
н49	—	—	445 477,24	4 220 494,88	Метод спутниковых геодезических измерений (определений)	Mt = 0,10	—
72	445 499,63	4 220 496,82	—	—		Аналитический метод	
Вырез 1 из 1							
105	445 477,80	4 220 510,36	445 477,80	4 220 510,36	Аналитический метод	Mt = 0,10	—
106	445 477,81	4 220 512,57	445 477,81	4 220 512,57			
107	445 475,61	4 220 512,58	445 475,61	4 220 512,58			
108	445 475,60	4 220 510,38	445 475,60	4 220 510,38			
105	445 477,80	4 220 510,36	445 477,80	4 220 510,36			
2. Сведения о частях границ уточняемого земельного участка с кадастровым номером						54:07:040509:5	:
Обозначение части границ		Горизонтальное проложение (S), м	Описание прохождения части границ		Сведения о согласовании местоположения границ (согласовано/спорное)		
от т.	до т.						
1	2	3	4		5		
1							
н44	н94	14,02	—		согласовано		
н94	73	18,90					
73	н60	1,58					
н60	н47	41,59					
н47	н46	14,66					
н46	н45	39,25					
н45	н44	21,30					
2							
н48	н59	14,44	—		согласовано		
н59	н58	18,24					
н58	н57	6,65					
н57	н56	15,55					
н56	н55	8,04					
н55	н54	4,09					
н54	н51	16,61					
н51	н50	19,91					
н50	н49	14,53					
н49	н48	18,45					
Вырез 1 из 1							
105	106	2,21	—		согласовано		

1	2	3	4	5
106	107	2,20	—	согласовано
107	108	2,20		
108	105	2,20		

**3. Сведения о характеристиках уточняемого земельного участка с кадастровым номером** 54:07:040509:5 :

№ п/п	Наименование характеристики земельного участка	Значение характеристики
1	2	3
1.	Адрес земельного участка	—
1.1.	Сведения о местоположении земельного участка (при отсутствии адреса) в структурированном в соответствии с федеральной информационной адресной системой виде	Российская Федерация, Новосибирская область, Искитимский р-н, Чернореченский п, Школьная ул, д 14, кв 2
1.2.	Дополнительные сведения о местоположении земельного участка	Местоположение установлено относительно ориентира, расположенного в границах участка. Почтовый адрес ориентира: обл. Новосибирская, р-н Искитимский, п. Чернореченский, ул. Школьная, дом 14, Квартира 2.
2.	Площадь земельного участка $\pm$ величина погрешности определения (вычисления) площади ( $P \pm \Delta P$ ), м <sup>2</sup>	1 701 $\pm$ 20,00, (1) 879,71 $\pm$ 10,38, (2) 821,70 $\pm$ 10,03
3.	Формула, примененная для вычисления предельной погрешности определения площади земельного участка, с подставленными значениями и итоговые (вычисленные) значения	10,38 + 10,03 = 20
4.	Площадь земельного участка согласно сведениям Единого государственного реестра недвижимости (Ркад), м <sup>2</sup>	1 701,00
5.	Оценка расхождения Р и Ркад ( $P - P_{\text{кад}}$ ), м <sup>2</sup>	0
6.	Предельный минимальный и максимальный размеры земельного участка ( $P_{\text{мин}}$ и $P_{\text{макс}}$ ), м <sup>2</sup>	$P_{\text{мин}} = 300$ $P_{\text{макс}} = 3\ 000$
7.	Вид (виды) разрешенного использования	Для ведения личного подсобного хозяйства
7.1.	Дополнительные сведения об использовании земельного участка	—
8.	Кадастровый или иной государственный учетный номер (инвентарный) здания, сооружения, объекта незавершенного строительства, расположенного на земельном участке	54:07:040509:49
9.	Сведения о земельных участках (землях общего пользования, территории общего пользования), посредством которых обеспечивается доступ	—
10.	Иные сведения	Охранная зона "Стационарный пункт наблюдений метеорологическая станция второго разряда Искитим" (М-П Искитим). Земельные участки, образующие зону или территорию 54:07:047402:4. Границы охранной зоны устанавливаются от границ земельного участка,

1	2	<p>3</p> <p>ввиду размещения оборудования стационарного пункта наблюдений за состоянием окружающей среды, ее загрязнением по всей площади земельного участка , на расстоянии 200 м. Срок действия — бессрочно. Содержание ограничений использования объектов недвижимости в пределах зоны или территории в соответствии с п. 16 Постановления Правительства РФ от 17.03.2021 № 392 «Об утверждении Положения об охранной зоне стационарных пунктов наблюдений за состоянием окружающей среды, ее загрязнением, о признании утратившим силу постановления Правительства Российской Федерации от 27.08.1999 № 972 и признании не действующим на территории Российской Федерации постановления Совета Министров СССР от 06.01.1983 № 19» (далее - Положение). В границах охранной зоны запрещается: а) строительство объектов капитального строительства, возведение некапитальных строений и сооружений, размещение предметов и материалов, посадка деревьев и кустарников (далее - препятствия) на расстоянии менее или равном 10-кратной высоте препятствия вокруг стационарного пункта наблюдений, а для препятствий, образующих непрерывную полосу с общей угловой шириной более 10 градусов, - на расстоянии менее или равном 20-кратной максимальной высоте препятствия вокруг стационарного пункта наблюдений; б) размещение источников искажения температурно-влажностного режима атмосферного воздуха (теплотрассы, котельные, трубопроводы, бетонные, асфальтовые и иные искусственные площадки. искусственные водные объекты, оросительные и осушительные системы, открытые источники огня, дыма); в) проведение горных, геолого-разведочных и взрывных работ, а также земляных работ; г) организация стоянки автомобильного и (или) водного транспорта, других механизмов, сооружение причалов и пристаней; д) размещение источников электромагнитного и (или) иного излучения, создающего помехи для получения достоверной информации о состоянии окружающей среды, ее загрязнении, а также стационарные и передвижные источники загрязнения атмосферного воздуха; е) складирование удобрений, отходов производства и потребления. Ограничения использования земельных участков, предусмотренные пунктом 16 настоящего Положения, являются едиными для всех охранных зон и не могут меняться в зависимости от характеристик стационарного пункта наблюдений или территории, применительно к которым устанавливается охрannая зона, за исключением случая, установленного пунктом 18 настоящего Положения. При производстве гидрологических и морских гидрометеорологических наблюдений наряду с ограничениями, предусмотренными пунктом 16 настоящего Положения, в границах охранной зоны запрещаются швартовка судов, установка водозаборов и водосбросов, бросание якорей, прохождение с отданными якорями, цепями, лотами, волокушами и тралами, сооружение волноломов, проведение водолазных работ, дноуглубительных работ (за исключением работ по содержанию внутренних водных путей), землечерпательных работ и намыв берега, добыча (вылов) водных биологических ресурсов.. Учётный номер зоны 54:07-6.1245. Обременение возникает на основании: Решение "Об установлении охранной зоны стационарного пункта</p>
---	---	---

1	2	3 наблюдений за состоянием окружающей среды, ее загрязнением" № 15, выдан Департамент Росгидромета по СФО Запрещение. Обременение возникает на основании: Постановление судебного пристава-исполнителя ОСП по Искитимскому району Кубышева Лилия Николаевна № 669901783/5418 (128249/23/54018-ИП), выдан ОСП по Искитимскому району НСО Запрещение. Обременение возникает на основании: Постановление судебного пристава-исполнителя ОСП по Искитимскому району НСО Кубышева Лилия Николаевна № 669401167/5418 (128249/23/54018-ИП), выдан ОСП по Искитимскому району НСО Ипотека в силу закона. Обременение возникает на основании: Договор купли-продажи
---	---	--

4. Пояснения к сведениям об уточняемом земельном участке с кадастровым номером 54:07:040509:5 :

1.	—
----	---

1. Сведения о характерных точках границ уточняемого земельного участка с кадастровым номером 54:07:040509:6 :  
Система координат МСК НСО, зона 4 Зона № 4

Обоз- начение харак- терных точек границ	Координаты, м				Метод определения координат	Формулы, примененные для расчета средней квадратической погрешности определения координат характерных точек границ (Mt), с подставленными в такие формулы значениями и итоговые (вычисленные) значения Mt, м	Описание закрепления точки
	содержатся в Едином государственном реестре недвижимости		определены в результате выполнения комплексных кадастровых работ				
	X	Y	X	Y			
1	2	3	4	5	6	7	8
109	445 401,82	4 220 447,17	—	—	Аналитический метод	0,10	—
110	445 395,19	4 220 435,16	—	—		Mt = 0,10	
111	445 435,70	4 220 407,75	—	—		0,10	
112	445 436,76	4 220 408,96	—	—			
113	445 444,36	4 220 419,46	—	—			
н114	—	—	445 405,48	4 220 448,68	Метод спутниковых геодезических измерений (определений)	Mt = 0,10	—
н115	—	—	445 397,59	4 220 436,42			
н116	—	—	445 439,69	4 220 407,94			



1	2	3	4	5	6	7	8
н117	—	—	445 440,18	4 220 408,50	Метод спутниковых геодезических измерений (определений)	Mt = 0,10	—
н118	—	—	445 478,76	4 220 380,26			
н119	—	—	445 486,89	4 220 392,22			
н120	—	—	445 470,12	4 220 404,54			
н121	—	—	445 464,71	4 220 408,80			
н122	—	—	445 446,89	4 220 421,14			
н123	—	—	445 446,52	4 220 420,51			
н124	—	—	445 432,39	4 220 430,64			
н125	—	—	445 421,64	4 220 437,93			
109	445 401,82	4 220 447,17	—	—	Аналитический метод	0,10	

**2. Сведения о частях границ уточняемого земельного участка с кадастровым номером** 54:07:040509:6 **:**

Обозначение части границ		Горизонтальное проложение (S), м	Описание прохождения части границ	Сведения о согласовании местоположения границ (согласовано/спорное)
от т.	до т.			
1	2	3	4	5
н114	н115	14,58	—	согласовано
н115	н116	50,83		
н116	н117	0,74		
н117	н118	47,81		
н118	н119	14,46		
н119	н120	20,81		
н120	н121	6,89		
н121	н122	21,68		
н122	н123	0,73		
н123	н124	17,39		
н124	н125	12,99		

1	2	3	4	5
н125	н114	19,41	—	согласовано
<b>3. Сведения о характеристиках уточняемого земельного участка с кадастровым номером</b> <u>54:07:040509:6</u> <b>:</b>				
№ п/п	Наименование характеристики земельного участка		Значение характеристики	
1	2		3	
1.	Адрес земельного участка		—	
1.1.	Сведения о местоположении земельного участка (при отсутствии адреса) в структурированном в соответствии с федеральной информационной адресной системой виде		Российская Федерация, Новосибирская область, Искитимский р-н, Чернореченский п, Школьная ул, д 18, кв 2	
1.2.	Дополнительные сведения о местоположении земельного участка		Местоположение установлено относительно ориентира, расположенного в границах участка. Почтовый адрес ориентира: обл. Новосибирская, р-н Искитимский, п. Чернореченский, ул. Школьная, дом 18, Квартира 2.	
2.	Площадь земельного участка $\pm$ величина погрешности определения (вычисления) площади ( $P \pm \Delta P$ ), м <sup>2</sup>		1 440 $\pm$ 13,00	
3.	Формула, примененная для вычисления предельной погрешности определения площади земельного участка, с подставленными значениями и итоговые (вычисленные) значения		$3,5*0,1*\sqrt{(1440)} = 13$	
4.	Площадь земельного участка согласно сведениям Единого государственного реестра недвижимости (Ркад), м <sup>2</sup>		1 440,00	
5.	Оценка расхождения Р и Ркад ( $P - P_{кад}$ ), м <sup>2</sup>		0	
6.	Предельный минимальный и максимальный размеры земельного участка ( $P_{мин}$ и $P_{макс}$ ), м <sup>2</sup>		$P_{мин} = 300$ $P_{макс} = 3\ 000$	
7.	Вид (виды) разрешенного использования		Для ведения личного подсобного хозяйства	
7.1.	Дополнительные сведения об использовании земельного участка		—	
8.	Кадастровый или иной государственный учетный номер (инвентарный) здания, сооружения, объекта незавершенного строительства, расположенного на земельном участке		—	
9.	Сведения о земельных участках (землях общего пользования, территории общего пользования), посредством которых обеспечивается доступ		—	
10.	Иные сведения		Охранная зона "Стационарный пункт наблюдений метеорологическая станция второго разряда Искитим" (М-П Искитим). Земельные участки, образующие зону или территорию 54:07:047402:4. Границы охранной зоны устанавливаются от границ земельного участка, ввиду размещения оборудования стационарного пункта наблюдений за состоянием окружающей среды, ее загрязнением по всей площади земельного участка, на расстоянии 200 м. Срок действия — бессрочно. Содержание ограничений использования объектов	

1	2	<p data-bbox="1570 161 1592 185">3</p> <p data-bbox="1001 196 2166 1481">недвижимости в пределах зоны или территории в соответствии с п. 16 Постановления Правительства РФ от 17.03.2021 № 392 «Об утверждении Положения об охранной зоне стационарных пунктов наблюдений за состоянием окружающей среды, ее загрязнением, о признании утратившим силу постановления Правительства Российской Федерации от 27.08.1999 № 972 и признании не действующим на территории Российской Федерации постановления Совета Министров СССР от 06.01.1983 № 19» (далее - Положение). В границах охранной зоны запрещается: а) строительство объектов капитального строительства, возведение некапитальных строений и сооружений, размещение предметов и материалов, посадка деревьев и кустарников (далее - препятствия) на расстоянии менее или равном 10-кратной высоте препятствия вокруг стационарного пункта наблюдений, а для препятствий, образующих непрерывную полосу с общей угловой шириной более 10 градусов, - на расстоянии менее или равном 20-кратной максимальной высоте препятствия вокруг стационарного пункта наблюдений; б) размещение источников искажения температурно-влажностного режима атмосферного воздуха (теплотрассы, котельные, трубопроводы, бетонные, асфальтовые и иные искусственные площадки. искусственные водные объекты, оросительные и осушительные системы, открытые источники огня, дыма); в) проведение горных, геолого-разведочных и взрывных работ, а также земляных работ; г) организация стоянки автомобильного и (или) водного транспорта, других механизмов, сооружение причалов и пристаней; д) размещение источников электромагнитного и (или) иного излучения, создающего помехи для получения достоверной информации о состоянии окружающей среды, ее загрязнении, а также стационарные и передвижные источники загрязнения атмосферного воздуха; е) складирование удобрений, отходов производства и потребления. Ограничения использования земельных участков, предусмотренные пунктом 16 настоящего Положения, являются едиными для всех охранных зон и не могут меняться в зависимости от характеристик стационарного пункта наблюдений или территории, применительно к которым устанавливается охранная зона, за исключением случая, установленного пунктом 18 настоящего Положения. При производстве гидрологических и морских гидрометеорологических наблюдений наряду с ограничениями, предусмотренными пунктом 16 настоящего Положения, в границах охранной зоны запрещаются швартовка судов, установка водозаборов и водосбросов, бросание якорей, прохождение с отданными якорями, цепями, лотами, волокушами и тралами, сооружение волноломов, проведение водолазных работ, дноуглубительных работ (за исключением работ по содержанию внутренних водных путей), землечерпательных работ и намыв берега, добыча (вылов) водных биологических ресурсов.. Учётный номер зоны 54:07-6.1245. Обременение возникает на основании: Решение "Об установлении охранной зоны стационарного пункта наблюдений за состоянием окружающей среды, ее загрязнением" № 15, выдан Департамент Росгидромета по СФО</p>
---	---	---

4. Пояснения к сведениям об уточняемом земельном участке с кадастровым номером 54:07:040509:6 :

1. —

1. Сведения о характерных точках границ уточняемого земельного участка с кадастровым номером 54:07:040509:7 :  
Система координат МСК НСО, зона 4 Зона № 4

Обоз- начение харак- терных точек границ	Координаты, м				Метод определения координат	Формулы, примененные для расчета средней квадратической погрешности определения координат характерных точек границ (Mt), с подставленными в такие формулы значениями и итоговые (вычисленные) значения Mt, м	Описание закрепления точки
	содержатся в Едином государственном реестре недвижимости		определены в результате выполнения комплексных кадастровых работ				
	X	Y	X	Y			
1	2	3	4	5	6	7	8
110	445 395,19	4 220 435,16	—	—	Аналитический метод	Mt = 0,10	—
126	445 387,22	4 220 423,20	—	—		0,10	
127	445 402,40	4 220 411,50	—	—			
128	445 432,79	4 220 389,94	—	—			
129	445 461,74	4 220 370,59	—	—			
130	445 488,89	4 220 352,45	—	—			
131	445 494,69	4 220 364,91	—	—			
112	445 436,76	4 220 408,96	—	—			
111	445 435,70	4 220 407,75	—	—			
н115	—	—	445 397,59	4 220 436,42	Метод спутниковых геодезических измерений (определений)	Mt = 0,10	
н132	—	—	445 389,62	4 220 424,46			
н133	—	—	445 404,70	4 220 412,96			
н134	—	—	445 415,24	4 220 405,81	—	Mt	
н135	—	—	445 435,19	4 220 391,20	Метод спутниковых геодезических измерений (определений)	Mt = 0,10	
н136	—	—	445 486,94	4 220 354,27	—	Mt	
н137	—	—	445 495,63	4 220 367,89	Метод спутниковых геодезических измерений (определений)	Mt = 0,10	

1	2	3	4	5	6	7	8
н118	—	—	445 478,76	4 220 380,26	Метод спутниковых геодезических измерений (определений)	Mt = 0,10	—
н117	—	—	445 440,18	4 220 408,50			
н116	—	—	445 439,69	4 220 407,94			
110	445 395,19	4 220 435,16	—	—	Аналитический метод		

2. Сведения о частях границ уточняемого земельного участка с кадастровым номером
54:07:040509:7
:

Обозначение части границ		Горизонтальное проложение (S), м	Описание прохождения части границ	Сведения о согласовании местоположения границ (согласовано/спорное)
от т.	до т.			
1	2	3	4	5
н115	н132	14,37	—	согласовано
н132	н133	18,96		
н133	н134	12,74		
н134	н135	24,73		
н135	н136	63,58		
н136	н137	16,16		
н137	н118	20,92		
н118	н117	47,81		
н117	н116	0,74		
н116	н115	50,83		

3. Сведения о характеристиках уточняемого земельного участка с кадастровым номером
54:07:040509:7
:

№ п/п	Наименование характеристики земельного участка	Значение характеристики
1	2	3
1.	Адрес земельного участка	—
1.1.	Сведения о местоположении земельного участка (при отсутствии адреса) в структурированном в соответствии с федеральной информационной адресной системой виде	Российская Федерация, Новосибирская область, Искитимский р-н, Чернореченский п, Школьная ул, д 20, кв 1
1.2.	Дополнительные сведения о местоположении земельного участка	Местоположение установлено относительно ориентира, расположенного в границах участка. Почтовый адрес ориентира: обл. Новосибирская, р-н Искитимский, п. Чернореченский, ул. Школьная, дом 20, Квартира 1.
2.	Площадь земельного участка ± величина погрешности определения (вычисления) площади (Р ± ΔР), м²	1 924 ± 15,00

1	2	3
3.	Формула, примененная для вычисления предельной погрешности определения площади земельного участка, с подставленными значениями и итоговые (вычисленные) значения	$3,5*0,1*\sqrt{(1924)} = 15$
4.	Площадь земельного участка согласно сведениям Единого государственного реестра недвижимости (Ркад), м²	1 924,00
5.	Оценка расхождения Р и Ркад (Р - Ркад), м²	0
6.	Предельный минимальный и максимальный размеры земельного участка (Рмин и Рмакс), м²	Рмин = 300 Рмакс = 3 000
7.	Вид (виды) разрешенного использования	Для ведения личного подсобного хозяйства
7.1.	Дополнительные сведения об использовании земельного участка	—
8.	Кадастровый или иной государственный учетный номер (инвентарный) здания, сооружения, объекта незавершенного строительства, расположенного на земельном участке	54:07:040509:51
9.	Сведения о земельных участках (землях общего пользования, территории общего пользования), посредством которых обеспечивается доступ	—
10.	Иные сведения	Охранная зона "Стационарный пункт наблюдений метеорологическая станция второго разряда Искитим" (М-П Искитим). Земельные участки, образующие зону или территорию 54:07:047402:4. Границы охранной зоны устанавливаются от границ земельного участка, ввиду размещения оборудования стационарного пункта наблюдений за состоянием окружающей среды, ее загрязнением по всей площади земельного участка, на расстоянии 200 м. Срок действия — бессрочно. Содержание ограничений использования объектов недвижимости в пределах зоны или территории в соответствии с п. 16 Постановления Правительства РФ от 17.03.2021 № 392 «Об утверждении Положения об охранной зоне стационарных пунктов наблюдений за состоянием окружающей среды, ее загрязнением, о признании утратившим силу постановления Правительства Российской Федерации от 27.08.1999 № 972 и признании не действующим на территории Российской Федерации постановления Совета Министров СССР от 06.01.1983 № 19» (далее - Положение). В границах охранной зоны запрещается: а) строительство объектов капитального строительства, возведение некапитальных строений и сооружений, размещение предметов и материалов, посадка деревьев и кустарников (далее - препятствия) на расстоянии менее или равном 10-кратной высоте препятствия вокруг стационарного пункта наблюдений, а для препятствий, образующих непрерывную полосу с общей угловой шириной более 10 градусов, - на расстоянии менее или равном 20-кратной максимальной высоте препятствия вокруг стационарного пункта наблюдений; б) размещение источников искажения температурно-влажностного режима атмосферного воздуха (теплотрассы, котельные,

1	2	3
		<p>трубопроводы, бетонные, асфальтовые и иные искусственные площадки. искусственные водные объекты, оросительные и осушительные системы, открытые источники огня, дыма); в) проведение горных, геолого-разведочных и взрывных работ, а также земляных работ; г) организация стоянки автомобильного и (или) водного транспорта, других механизмов, сооружение причалов и пристаней; д) размещение источников электромагнитного и (или) иного излучения, создающего помехи для получения достоверной информации о состоянии окружающей среды, ее загрязнении, а также стационарные и передвижные источники загрязнения атмосферного воздуха; е) складирование удобрений, отходов производства и потребления. Ограничения использования земельных участков, предусмотренные пунктом 16 настоящего Положения, являются едиными для всех охранных зон и не могут меняться в зависимости от характеристик стационарного пункта наблюдений или территории, применительно к которым устанавливается охранный зона, за исключением случая, установленного пунктом 18 настоящего Положения. При производстве гидрологических и морских гидрометеорологических наблюдений наряду с ограничениями, предусмотренными пунктом 16 настоящего Положения, в границах охранный зоны запрещаются швартовка судов, установка водозаборов и водосбросов, бросание якорей, прохождение с отданными якорями, цепями, лотами, волокушами и тралами, сооружение волноломов, проведение водолазных работ, дноуглубительных работ (за исключением работ по содержанию внутренних водных путей), землечерпательных работ и намыв берега, добыча (вылов) водных биологических ресурсов.. Учётный номер зоны 54:07-6.1245. Обременение возникает на основании: Решение "Об установлении охранный зоны стационарного пункта наблюдений за состоянием окружающей среды, ее загрязнением" № 15, выдан Департамент Росгидромета по СФО</p>

4. Пояснения к сведениям об уточняемом земельном участке с кадастровым номером

54:07:040509:7

:

1.

—

1. Сведения о характерных точках границ уточняемого земельного участка с кадастровым номером

54:07:040509:8

:

Система координат

МСК НСО, зона 4

Зона №

4

Обоз- начение харак- терных точек границ	Координаты, м				Метод определения координат	Формулы, примененные для расчета средней квадратической погрешности определения координат характерных точек границ (Mt), с подставленными в такие формулы значениями и итоговые (вычисленные) значения Mt, м	Описание закрепления точки
	содержатся в Едином государственном реестре недвижимости		определены в результате выполнения комплексных кадастровых работ				
	X	Y	X	Y			

1	2	3	4	5	6	7	8
н114	—	—	445 405,48	4 220 448,68	Метод спутниковых геодезических измерений (определений)	Mt = 0,10	—
138	445 417,55	4 220 440,53	—	—	Аналитический метод	0,10	
139	445 422,40	4 220 437,82	—	—			
140	445 433,12	4 220 431,18	—	—			
141	445 439,53	4 220 425,38	—	—			
142	445 446,36	4 220 420,63	—	—			
н125	—	—	445 421,64	4 220 437,93	Метод спутниковых геодезических измерений (определений)	Mt = 0,10	
н124	—	—	445 432,39	4 220 430,64			
н123	—	—	445 446,52	4 220 420,51			
н122	—	—	445 446,89	4 220 421,14			
н121	—	—	445 464,71	4 220 408,80			
н120	—	—	445 470,12	4 220 404,54			
н119	—	—	445 486,89	4 220 392,22			
143	445 505,86	4 220 379,11	445 505,86	4 220 379,11	Аналитический метод	0,10	
144	445 514,41	4 220 373,42	—	—			
145	445 515,40	4 220 375,01	—	—			
146	445 526,01	4 220 391,94	—	—		Mt = 0,10	
147	445 510,69	4 220 401,67	—	—			
148	445 494,82	4 220 411,74	—	—		0,10	
149	445 495,49	4 220 413,51	—	—			
150	445 470,20	4 220 430,27	—	—		Mt = 0,10	
151	445 468,08	4 220 428,73	—	—			
152	445 445,90	4 220 442,82	—	—		0,10	
153	445 447,18	4 220 445,03	—	—			
н154	—	—	445 514,41	4 220 373,42	Метод спутниковых геодезических измерений (определений)	Mt = 0,10	



1	2	3	4	5	6	7	8
н155	—	—	445 515,40	4 220 375,01	Метод спутниковых геодезических измерений (определений)	Mt = 0,10	—
н156	—	—	445 526,01	4 220 391,94			
н157	—	—	445 510,72	4 220 401,67			
н158	—	—	445 494,82	4 220 411,74			
н159	—	—	445 495,49	4 220 413,51			
н160	—	—	445 470,20	4 220 430,27			
н161	—	—	445 469,43	4 220 429,71			
н162	—	—	445 458,38	4 220 437,36			
н163	—	—	445 457,60	4 220 436,21			
н164	—	—	445 453,87	4 220 438,82			
н165	—	—	445 453,16	4 220 437,81			
н166	—	—	445 446,18	4 220 442,72			
н167	—	—	445 446,74	4 220 443,56			
н168	—	—	445 436,69	4 220 450,57			
169	445 437,18	4 220 451,33	445 437,18	4 220 451,33	Аналитический метод	0,10	
170	445 426,77	4 220 458,74	445 426,77	4 220 458,74			
171	445 419,52	4 220 463,66	445 419,52	4 220 463,66			
172	445 417,35	4 220 460,46	445 417,35	4 220 460,46			
173	445 413,93	4 220 462,96	—	—			
174	445 404,49	4 220 449,43	—	—			
175	445 405,19	4 220 448,88	—	—			

1	2	3	4	5	6	7	8
176	—	—	445 413,93	4 220 462,96	Аналитический метод	Mt = 0,10	—
177	—	—	445 404,49	4 220 449,43			
178	—	—	445 405,19	4 220 448,88			
н114	—	—	445 405,48	4 220 448,68	Метод спутниковых геодезических измерений (определений)		

**2. Сведения о частях границ уточняемого земельного участка с кадастровым номером** 54:07:040509:8 :

Обозначение части границ		Горизонтальное проложение (S), м	Описание прохождения части границ	Сведения о согласовании местоположения границ (согласовано/спорное)
от т.	до т.			
1	2	3	4	5
н114	н125	19,41	—	согласовано
н125	н124	12,99		
н124	н123	17,39		
н123	н122	0,73		
н122	н121	21,68		
н121	н120	6,89		
н120	н119	20,81		
н119	143	23,06		
143	н154	10,27		
н154	н155	1,87		
н155	н156	19,98		
н156	н157	18,12		
н157	н158	18,82		
н158	н159	1,89		
н159	н160	30,34		
н160	н161	0,95		
н161	н162	13,44		
н162	н163	1,39		
н163	н164	4,55		
н164	н165	1,23		
н165	н166	8,53		
н166	н167	1,01		
н167	н168	12,25		
н168	169	0,90		
169	170	12,78		

1	2	3	4	5
170	171	8,76	—	согласовано
171	172	3,87		
172	176	4,24		
176	177	16,50		
177	178	0,89		
178	н114	0,35		

**3. Сведения о характеристиках уточняемого земельного участка с кадастровым номером** 54:07:040509:8 :

№ п/п	Наименование характеристики земельного участка	Значение характеристики
1	2	3
1.	Адрес земельного участка	—
1.1.	Сведения о местоположении земельного участка (при отсутствии адреса) в структурированном в соответствии с федеральной информационной адресной системой виде	Российская Федерация, Новосибирская область, Искитимский р-н, Чернореченский п, Школьная ул, д 18, кв Квартира 1
1.2.	Дополнительные сведения о местоположении земельного участка	обл. Новосибирская, р-н Искитимский, п. Чернореченский, ул. Школьная, дом 18, Квартира 1
2.	Площадь земельного участка $\pm$ величина погрешности определения (вычисления) площади ( $P \pm \Delta P$ ), м <sup>2</sup>	$2\,704 \pm 18,00$
3.	Формула, примененная для вычисления предельной погрешности определения площади земельного участка, с подставленными значениями и итоговые (вычисленные) значения	$3,5*0,1*\sqrt{(2704)} = 18$
4.	Площадь земельного участка согласно сведениям Единого государственного реестра недвижимости (Ркад), м <sup>2</sup>	2 704,00
5.	Оценка расхождения Р и Ркад ( $P - P_{кад}$ ), м <sup>2</sup>	0
6.	Предельный минимальный и максимальный размеры земельного участка ( $P_{мин}$ и $P_{макс}$ ), м <sup>2</sup>	$P_{мин} = 300$ $P_{макс} = 3\,000$
7.	Вид (виды) разрешенного использования	Для ведения личного подсобного хозяйства
7.1.	Дополнительные сведения об использовании земельного участка	—
8.	Кадастровый или иной государственный учетный номер (инвентарный) здания, сооружения, объекта незавершенного строительства, расположенного на земельном участке	54:07:040509:50
9.	Сведения о земельных участках (землях общего пользования, территории общего пользования), посредством которых обеспечивается доступ	—
10.	Иные сведения	Охранная зона "Стационарный пункт наблюдений метеорологическая станция второго

1	2	<p>3</p> <p>разряда и сиктим " (М-П Искитим ). Земельные участки, образующие зону или территорию 54:07:047402:4. Границы охранной зоны устанавливаются от границ земельного участка, ввиду размещения оборудования стационарного пункта наблюдений за состоянием окружающей среды, ее загрязнением по всей площади земельного участка , на расстоянии 200 м. Срок действия — бессрочно. Содержание ограничений использования объектов недвижимости в пределах зоны или территории в соответствии с п. 16 Постановления Правительства РФ от 17.03.2021 № 392 «Об утверждении Положения об охранной зоне стационарных пунктов наблюдений за состоянием окружающей среды, ее загрязнением, о признании утратившим силу постановления Правительства Российской Федерации от 27.08.1999 № 972 и признании не действующим на территории Российской Федерации постановления Совета Министров СССР от 06.01.1983 № 19» (далее - Положение). В границах охранной зоны запрещается: а) строительство объектов капитального строительства, возведение некапитальных строений и сооружений, размещение предметов и материалов, посадка деревьев и кустарников (далее - препятствия) на расстоянии менее или равном 10-кратной высоте препятствия вокруг стационарного пункта наблюдений, а для препятствий, образующих непрерывную полосу с общей угловой шириной более 10 градусов, - на расстоянии менее или равном 20-кратной максимальной высоте препятствия вокруг стационарного пункта наблюдений; б) размещение источников искажения температурно-влажностного режима атмосферного воздуха (теплотрассы, котельные, трубопроводы, бетонные, асфальтовые и иные искусственные площадки. искусственные водные объекты, оросительные и осушительные системы, открытые источники огня, дыма); в) проведение горных, геолого-разведочных и взрывных работ, а также земляных работ; г) организация стоянки автомобильного и (или) водного транспорта, других механизмов, сооружение причалов и пристаней; д) размещение источников электромагнитного и (или) иного излучения, создающего помехи для получения достоверной информации о состоянии окружающей среды, ее загрязнении, а также стационарные и передвижные источники загрязнения атмосферного воздуха; е) складирование удобрений, отходов производства и потребления. Ограничения использования земельных участков, предусмотренные пунктом 16 настоящего Положения, являются едиными для всех охранных зон и не могут меняться в зависимости от характеристик стационарного пункта наблюдений или территории, применительно к которым устанавливается охранная зона, за исключением случая, установленного пунктом 18 настоящего Положения. При производстве гидрологических и морских гидрометеорологических наблюдений наряду с ограничениями, предусмотренными пунктом 16 настоящего Положения, в границах охранной зоны запрещаются швартовка судов, установка водозаборов и водосбросов, бросание якорей, прохождение с отданными якорями, цепями, лотами, волокушами и тралями, сооружение волноломов, проведение водолазных работ, дноуглубительных работ (за исключением работ по содержанию внутренних водных путей), землечерпательных работ и намыв берега, добыча (вылов)</p>
---	---	---

1	2				3 водных биологических ресурсов.. Учётный номер зоны 54:07-6.1245. Обременение возникает на основании: Решение "Об установлении охранной зоны стационарного пункта наблюдений за состоянием окружающей среды, ее загрязнением" № 15, выдан Департамент Росгидромета по СФО		
4. Пояснения к сведениям об уточняемом земельном участке с кадастровым номером 54:07:040509:8 :							
1.	—						
1. Сведения о характерных точках границ уточняемого земельного участка с кадастровым номером 54:07:040509:9 :							
Система координат МСК НСО, зона 4				Зона № 4			
Обоз- начение харак- терных точек границ	Координаты, м				Метод определения координат	Формулы, примененные для расчета средней квадратической погрешности определения координат характерных точек границ (Mt), с подставленными в такие формулы значениями и итоговые (вычисленные) значения Mt, м	Описание закрепления точки
	содержатся в Едином государственном реестре недвижимости		определены в результате выполнения комплексных кадастровых работ				
	X	Y	X	Y			
1	2	3	4	5	6	7	8
126	445 387,22	4 220 423,20	—	—	Аналитический метод	0,10	
179	445 380,78	4 220 411,36	—	—			
н180	—	—	445 381,07	4 220 411,16	—	Mt	
181	445 386,52	4 220 407,52	445 386,52	4 220 407,52	Аналитический метод	Mt = 0,10	
182	445 406,97	4 220 393,40	445 406,97	4 220 393,40			
н183	—	—	445 449,60	4 220 362,95	—	Mt	
н184	—	—	445 485,57	4 220 337,30			
н185	—	—	445 494,62	4 220 348,79			
н136	—	—	445 486,94	4 220 354,27			
186	445 440,65	4 220 368,90	—	—	Аналитический метод	0,10	
187	445 452,20	4 220 377,20	—	—			
н135	—	—	445 435,19	4 220 391,20	Метод спутниковых геодезических измерений (определений)	Mt = 0,10	
н134	—	—	445 415,24	4 220 405,81	—	Mt	
н133	—	—	445 404,70	4 220 412,96	Метод спутниковых геодезических измерений (определений)	Mt = 0,10	
128	445 432,79	4 220 389,94	—	—	Аналитический метод	0,10	

1	2	3	4	5	6	7	8
127	445 402,40	4 220 411,50	—	—	Аналитический метод	0,10	—
н132	—	—	445 389,62	4 220 424,46	Метод спутниковых геодезических измерений (определений)	Mt = 0,10	
126	445 387,22	4 220 423,20	—	—	Аналитический метод	0,10	

**2. Сведения о частях границ уточняемого земельного участка с кадастровым номером** 54:07:040509:9 :

Обозначение части границ		Горизонтальное проложение (S), м	Описание прохождения части границ	Сведения о согласовании местоположения границ (согласовано/спорное)
от т.	до т.			
1	2	3	4	5
н180	181	6,55	—	согласовано
181	182	24,85		
182	н183	52,39		
н183	н184	44,18		
н184	н185	14,63		
н185	н136	9,43		
н136	н135	63,58		
н135	н134	24,73		
н134	н133	12,74		
н133	н132	18,96		
н132	н180	15,81		

**3. Сведения о характеристиках уточняемого земельного участка с кадастровым номером** 54:07:040509:9 :

№ п/п	Наименование характеристики земельного участка	Значение характеристики
1	2	3
1.	Адрес земельного участка	—
1.1.	Сведения о местоположении земельного участка (при отсутствии адреса) в структурированном в соответствии с федеральной информационной адресной системой виде	Российская Федерация, Новосибирская область, Искитимский р-н, Чернореченский п, Школьная ул, д 20, кв 2
1.2.	Дополнительные сведения о местоположении земельного участка	Местоположение установлено относительно ориентира, расположенного в границах участка. Почтовый адрес ориентира: обл. Новосибирская, р-н Искитимский, п. Чернореченский, ул. Школьная, дом 20, Квартира 2.
2.	Площадь земельного участка ± величина погрешности определения (вычисления) площади ( $P \pm \Delta P$ ), м²	1 900 ± 15,00

1	2	3
3.	Формула, примененная для вычисления предельной погрешности определения площади земельного участка, с подставленными значениями и итоговые (вычисленные) значения	$3,5*0,1*\sqrt{(1900)} = 15$
4.	Площадь земельного участка согласно сведениям Единого государственного реестра недвижимости (Ркад), м²	2 100,00
5.	Оценка расхождения Р и Ркад (Р - Ркад), м²	200
6.	Предельный минимальный и максимальный размеры земельного участка (Рмин и Рмакс), м²	Рмин = 300 Рмакс = 3 000
7.	Вид (виды) разрешенного использования	Для ведения личного подсобного хозяйства
7.1.	Дополнительные сведения об использовании земельного участка	—
8.	Кадастровый или иной государственный учетный номер (инвентарный) здания, сооружения, объекта незавершенного строительства, расположенного на земельном участке	54:07:040509:51
9.	Сведения о земельных участках (землях общего пользования, территории общего пользования), посредством которых обеспечивается доступ	—
10.	Иные сведения	Охранная зона "Стационарный пункт наблюдений метеорологическая станция второго разряда Искитим" (М-П Искитим). Земельные участки, образующие зону или территорию 54:07:047402:4. Границы охранной зоны устанавливаются от границ земельного участка, ввиду размещения оборудования стационарного пункта наблюдений за состоянием окружающей среды, ее загрязнением по всей площади земельного участка, на расстоянии 200 м. Срок действия — бессрочно. Содержание ограничений использования объектов недвижимости в пределах зоны или территории в соответствии с п. 16 Постановления Правительства РФ от 17.03.2021 № 392 «Об утверждении Положения об охранной зоне стационарных пунктов наблюдений за состоянием окружающей среды, ее загрязнением, о признании утратившим силу постановления Правительства Российской Федерации от 27.08.1999 № 972 и признании не действующим на территории Российской Федерации постановления Совета Министров СССР от 06.01.1983 № 19» (далее - Положение). В границах охранной зоны запрещается: а) строительство объектов капитального строительства, возведение некапитальных строений и сооружений, размещение предметов и материалов, посадка деревьев и кустарников (далее - препятствия) на расстоянии менее или равном 10-кратной высоте препятствия вокруг стационарного пункта наблюдений, а для препятствий, образующих непрерывную полосу с общей угловой шириной более 10 градусов, - на расстоянии менее или равном 20-кратной максимальной высоте препятствия вокруг стационарного пункта наблюдений; б) размещение источников искажения температурно-влажностного режима атмосферного воздуха (теплотрассы, котельные,

1	2	3
		<p>трубопроводы, бетонные, асфальтовые и иные искусственные площадки. искусственные водные объекты, оросительные и осушительные системы, открытые источники огня, дыма); в) проведение горных, геолого-разведочных и взрывных работ, а также земляных работ; г) организация стоянки автомобильного и (или) водного транспорта, других механизмов, сооружение причалов и пристаней; д) размещение источников электромагнитного и (или) иного излучения, создающего помехи для получения достоверной информации о состоянии окружающей среды, ее загрязнении, а также стационарные и передвижные источники загрязнения атмосферного воздуха; е) складирование удобрений, отходов производства и потребления. Ограничения использования земельных участков, предусмотренные пунктом 16 настоящего Положения, являются едиными для всех охранных зон и не могут меняться в зависимости от характеристик стационарного пункта наблюдений или территории, применительно к которым устанавливается охрannая зона, за исключением случая, установленного пунктом 18 настоящего Положения. При производстве гидрологических и морских гидрометеорологических наблюдений наряду с ограничениями, предусмотренными пунктом 16 настоящего Положения, в границах охрannой зоны запрещаются швартовка судов, установка водозаборов и водосбросов, бросание якорей, прохождение с отданными якорями, цепями, лотами, волокушами и тралами, сооружение волноломов, проведение водолазных работ, дноуглубительных работ (за исключением работ по содержанию внутренних водных путей), землечерпательных работ и намыв берега, добыча (вылов) водных биологических ресурсов.. Учётный номер зоны 54:07-6.1245. Обременение возникает на основании: Решение "Об установлении охрannой зоны стационарного пункта наблюдений за состоянием окружающей среды, ее загрязнением" № 15, выдан Департамент Росгидромета по СФО</p>

4. Пояснения к сведениям об уточняемом земельном участке с кадастровым номером 54:07:040509:9 :

1. —

1. Сведения о характерных точках границ уточняемого земельного участка с кадастровым номером 54:07:040509:10 :  
Система координат МСК НСО, зона 4 Зона № 4

Обоз- начение харак- терных точек границ	Координаты, м				Метод определения координат	Формулы, примененные для расчета средней квадратической погрешности определения координат характерных точек границ (Mt), с подставленными в такие формулы значениями и итоговые (вычисленные) значения Mt, м	Описание закрепления точки
	содержатся в Едином государственном реестре недвижимости		определены в результате выполнения комплексных кадастровых работ				
	X	Y	X	Y			



1	2	3	4	5	6	7	8
186	445 440,65	4 220 368,90	—	—	Аналитический метод	0,10	—
182	445 406,97	4 220 393,40	445 406,97	4 220 393,40		Mt = 0,10	
181	445 386,52	4 220 407,52	445 386,52	4 220 407,52			
н180	—	—	445 381,07	4 220 411,16	—	Mt	
179	445 380,78	4 220 411,36	—	—	Аналитический метод	0,10	
188	445 380,72	4 220 410,67	445 380,72	4 220 410,67		Mt = 0,10	
189	445 378,21	4 220 407,16	445 378,21	4 220 407,16			
190	445 375,44	4 220 403,34	445 375,44	4 220 403,34			
н191	—	—	445 373,24	4 220 398,99			
н192	—	—	445 387,61	4 220 388,21			
н193	—	—	445 398,49	4 220 380,90	Метод спутниковых геодезических измерений (определений)		
н194	—	—	445 405,33	4 220 375,20			
н195	—	—	445 412,24	4 220 370,26			
196	445 371,15	4 220 397,86	—	—	Аналитический метод	0,10	
197	445 386,55	4 220 386,52	—	—			
198	445 396,61	4 220 379,15	—	—			
199	445 403,57	4 220 373,99	—	—			
200	445 410,49	4 220 369,07	—	—			
201	445 433,34	4 220 352,96	—	—			
н202	—	—	445 435,04	4 220 354,09	Метод спутниковых геодезических измерений (определений)	Mt = 0,10	
н203	—	—	445 441,23	4 220 349,65	—	Mt	
н183	—	—	445 449,60	4 220 362,95			
186	445 440,65	4 220 368,90	—	—	Аналитический метод	0,10	

2. Сведения о частях границ уточняемого земельного участка с кадастровым номером				54:07:040509:10	:
Обозначение части границ		Горизонтальное проложение (S), м	Описание прохождения части границ	Сведения о согласовании местоположения границ (согласовано/спорное)	
от т.	до т.				
1	2	3	4	5	
182	181	24,85	—	согласовано	

1	2	3	4	5
181	н180	6,55	—	согласовано
н180	188	0,60		
188	189	4,32		
189	190	4,72		
190	н191	4,87		
н191	н192	17,96		
н192	н193	13,11		
н193	н194	8,90		
н194	н195	8,49		
н195	н202	27,95		
н202	н203	7,62		
н203	н183	15,71		
н183	182	52,39		

**3. Сведения о характеристиках уточняемого земельного участка с кадастровым номером** 54:07:040509:10 :

№ п/п	Наименование характеристики земельного участка	Значение характеристики
1	2	3
1.	Адрес земельного участка	—
1.1.	Сведения о местоположении земельного участка (при отсутствии адреса) в структурированном в соответствии с федеральной информационной адресной системой виде	Российская Федерация, Новосибирская область, Искитимский р-н, Чернореченский п, Школьная ул, д 22, кв Квартира 1
1.2.	Дополнительные сведения о местоположении земельного участка	обл. Новосибирская, р-н Искитимский, п. Чернореченский, ул. Школьная, дом 22, Квартира 1
2.	Площадь земельного участка $\pm$ величина погрешности определения (вычисления) площади ( $P \pm \Delta P$ ), м <sup>2</sup>	$1\,298 \pm 13,00$
3.	Формула, примененная для вычисления предельной погрешности определения площади земельного участка, с подставленными значениями и итоговые (вычисленные) значения	$3,5*0,1*\sqrt{(1298)} = 13$
4.	Площадь земельного участка согласно сведениям Единого государственного реестра недвижимости (Ркад), м <sup>2</sup>	1 298,00
5.	Оценка расхождения Р и Ркад ( $P - P_{кад}$ ), м <sup>2</sup>	0
6.	Предельный минимальный и максимальный размеры земельного участка ( $P_{мин}$ и $P_{макс}$ ), м <sup>2</sup>	$P_{мин} = 300$ $P_{макс} = 3\,000$
7.	Вид (виды) разрешенного использования	Для ведения личного подсобного хозяйства

1	2	3
7.1.	Дополнительные сведения об использовании земельного участка	—
8.	Кадастровый или иной государственный учетный номер (инвентарный) здания, сооружения, объекта незавершенного строительства, расположенного на земельном участке	54:00:000000:268; 54:07:040509:52
9.	Сведения о земельных участках (землях общего пользования, территории общего пользования), посредством которых обеспечивается доступ	—
10.	Иные сведения	<p>Охранная зона "Стационарный пункт наблюдений метеорологическая станция второго разряда Искитим " (М-П Искитим ). Земельные участки, образующие зону или территорию 54:07:047402:4. Границы охранной зоны устанавливаются от границ земельного участка, ввиду размещения оборудования стационарного пункта наблюдений за состоянием окружающей среды, ее загрязнением по всей площади земельного участка , на расстоянии 200 м. Срок действия — бессрочно. Содержание ограничений использования объектов недвижимости в пределах зоны или территории в соответствии с п. 16 Постановления Правительства РФ от 17.03.2021 № 392 «Об утверждении Положения об охранной зоне стационарных пунктов наблюдений за состоянием окружающей среды, ее загрязнением, о признании утратившим силу постановления Правительства Российской Федерации от 27.08.1999 № 972 и признании не действующим на территории Российской Федерации постановления Совета Министров СССР от 06.01.1983 № 19» (далее - Положение). В границах охранной зоны запрещается: а) строительство объектов капитального строительства, возведение некапитальных строений и сооружений, размещение предметов и материалов, посадка деревьев и кустарников (далее - препятствия) на расстоянии менее или равном 10-кратной высоте препятствия вокруг стационарного пункта наблюдений, а для препятствий, образующих непрерывную полосу с общей угловой шириной более 10 градусов, - на расстоянии менее или равном 20-кратной максимальной высоте препятствия вокруг стационарного пункта наблюдений; б) размещение источников искажения температурно-влажностного режима атмосферного воздуха (теплотрассы, котельные, трубопроводы, бетонные, асфальтовые и иные искусственные площадки, искусственные водные объекты, оросительные и осушительные системы, открытые источники огня, дыма); в) проведение горных, геолого-разведочных и взрывных работ, а также земляных работ; г) организация стоянки автомобильного и (или) водного транспорта, других механизмов, сооружение причалов и пристаней; д) размещение источников электромагнитного и (или) иного излучения, создающего помехи для получения достоверной информации о состоянии окружающей среды, ее загрязнении, а также стационарные и передвижные источники загрязнения атмосферного воздуха; е) складирование удобрений, отходов производства и потребления. Ограничения использования земельных участков, предусмотренные пунктом 16 настоящего Положения, являются едиными для всех охранных зон и не могут меняться в зависимости от</p>

1	2	3					
		характеристик стационарного пункта наблюдений или территории, применительно к которым устанавливается охранная зона, за исключением случая, установленного пунктом 18 настоящего Положения. При производстве гидрологических и морских гидрометеорологических наблюдений наряду с ограничениями, предусмотренными пунктом 16 настоящего Положения, в границах охранной зоны запрещаются швартовка судов, установка водозаборов и водосбросов, бросание якорей, прохождение с отданными якорями, цепями, лотами, волокушами и тралами, сооружение волноломов, проведение водолазных работ, дноуглубительных работ (за исключением работ по содержанию внутренних водных путей), землечерпательных работ и намыв берега, добыча (вылов) водных биологических ресурсов.. Учётный номер зоны 54:07-6.1245. Обременение возникает на основании: Решение "Об установлении охранной зоны стационарного пункта наблюдений за состоянием окружающей среды, ее загрязнением" № 15, выдан Департамент Росгидромета по СФО					
4. Пояснения к сведениям об уточняемом земельном участке с кадастровым номером 54:07:040509:10 :							
1.	—						
1. Сведения о характерных точках границ уточняемого земельного участка с кадастровым номером 54:07:040509:45 :							
Система координат МСК НСО, зона 4 Зона № 4							
Обоз- начение харак- терных точек границ	Координаты, м				Метод определения координат	Формулы, примененные для расчета средней квадратической погрешности определения координат характерных точек границ (Mt), с подставленными в такие формулы значениями и итоговые (вычисленные) значения Mt, м	Описание закрепления точки
	содержатся в Едином государственном реестре недвижимости		определены в результате выполнения комплексных кадастровых работ				
	X	Y	X	Y			
1	2	3	4	5	6	7	8
204	445 509,33	4 220 539,71	—	—	Аналитический метод	0,10	—
205	445 517,88	4 220 534,83	—	—			
206	445 523,59	4 220 544,03	—	—			
207	445 515,55	4 220 549,72	—	—			
208	445 513,88	4 220 550,88	—	—			
209	445 515,08	4 220 552,80	—	—			
210	445 487,94	4 220 571,94	—	—			
211	445 477,76	4 220 557,29	—	—			
10	445 480,91	4 220 555,32	—	—			
						Mt = 0,10	

1	2	3	4	5	6	7	8
212	445 484,89	4 220 561,04	—	—	Аналитический метод	0,10	—
213	445 491,99	4 220 556,38	—	—			
214	445 488,01	4 220 550,67	—	—			
н215	—	—	445 511,29	4 220 541,37	Метод спутниковых геодезических измерений (определений)	Mt = 0,10	
н216	—	—	445 519,75	4 220 536,62			
н217	—	—	445 525,16	4 220 545,68			
н218	—	—	445 517,42	4 220 550,99			
н219	—	—	445 518,59	4 220 553,10			
н220	—	—	445 489,29	4 220 573,16			
н221	—	—	445 479,12	4 220 558,23			
8	—	—	445 482,09	4 220 556,27	Аналитический метод		
н222	—	—	445 486,22	4 220 562,30	Метод спутниковых геодезических измерений (определений)		
н223	—	—	445 493,48	4 220 557,63			
н224	—	—	445 491,00	4 220 553,92			
204	445 509,33	4 220 539,71	—	—	Аналитический метод	0,10	

2. Сведения о частях границ уточняемого земельного участка с кадастровым номером
54:07:040509:45
:

Обозначение части границ		Горизонтальное проложение (S), м	Описание прохождения части границ	Сведения о согласовании местоположения границ (согласовано/спорное)
от т.	до т.			
1	2	3	4	5
н215	н216	9,70	—	согласовано
н216	н217	10,55		
н217	н218	9,39		
н218	н219	2,41		
н219	н220	35,51		

1	2	3	4	5
н220	н221	18,06	—	согласовано
н221	8	3,56		
8	н222	7,31		
н222	н223	8,63		
н223	н224	4,46		
н224	н215	23,86		

**3. Сведения о характеристиках уточняемого земельного участка с кадастровым номером** 54:07:040509:45 :

№ п/п	Наименование характеристики земельного участка	Значение характеристики
1	2	3
1.	Адрес земельного участка	—
1.1.	Сведения о местоположении земельного участка (при отсутствии адреса) в структурированном в соответствии с федеральной информационной адресной системой виде	Российская Федерация, Новосибирская область, Искитимский р-н, Чернореченский п, Школьная ул, д 12, кв 1
1.2.	Дополнительные сведения о местоположении земельного участка	Местоположение установлено относительно ориентира, расположенного в границах участка. Почтовый адрес ориентира: обл. Новосибирская, р-н Искитимский, п. Чернореченский, ул. Школьная, дом №12, квартира № 1.
2.	Площадь земельного участка ± величина погрешности определения (вычисления) площади ( $P \pm \Delta P$ ), м²	$600 \pm 9,00$
3.	Формула, примененная для вычисления предельной погрешности определения площади земельного участка, с подставленными значениями и итоговые (вычисленные) значения	$3,5 * 0,1 * \sqrt{(600)} = 9$
4.	Площадь земельного участка согласно сведениям Единого государственного реестра недвижимости (Ркад), м²	629,00
5.	Оценка расхождения Р и Ркад ( $P - P_{кад}$ ), м²	29
6.	Предельный минимальный и максимальный размеры земельного участка (Рмин и Рмакс), м²	Рмин = 300 Рмакс = 3 000
7.	Вид (виды) разрешенного использования	Для ведения личного подсобного хозяйства
7.1.	Дополнительные сведения об использовании земельного участка	—
8.	Кадастровый или иной государственный учетный номер (инвентарный) здания, сооружения, объекта незавершенного строительства, расположенного на земельном участке	—
9.	Сведения о земельных участках (землях общего пользования, территории общего пользования), посредством которых обеспечивается доступ	—

1	2				3		
10.	Иные сведения				—		
4. Пояснения к сведениям об уточняемом земельном участке с кадастровым номером 54:07:040509:45 :							
1.	—						
1. Сведения о характерных точках границ уточняемого земельного участка с кадастровым номером 54:07:040509:46 :							
Система координат МСК НСО, зона 4					Зона № 4		
Обоз- начение харак- терных точек границ	Координаты, м				Метод определения координат	Формулы, примененные для расчета средней квадратической погрешности определения координат характерных точек границ (Mt), с подставленными в такие формулы значениями и итоговые (вычисленные) значения Mt, м	Описание закрепления точки
	содержатся в Едином государственном реестре недвижимости		определены в результате выполнения комплексных кадастровых работ				
	X	Y	X	Y			
1	2	3	4	5	6	7	8
1							
165	445 533,32	4 220 516,83	—	—	Аналитический метод	0,10	—
164	445 527,55	4 220 520,45	—	—		Mt = 0,10	
227	445 522,58	4 220 512,36	—	—		0,10	
228	445 528,37	4 220 508,27	—	—			
н229	—	—	445 530,52	4 220 508,69	Метод спутниковых геодезических измерений (определений)	Mt = 0,10	
н162	—	—	445 535,53	4 220 517,10			
н161	—	—	445 529,70	4 220 520,62			
н232	—	—	445 524,88	4 220 512,54			
165	445 533,32	4 220 516,83	—	—	Аналитический метод	0,10	
2							
75	445 518,53	4 220 483,32	—	—	Аналитический метод	Mt = 0,10	—
233	445 520,52	4 220 486,46	—	—		0,10	
234	445 522,94	4 220 490,40	—	—			
235	445 529,33	4 220 500,83	—	—			





1	2	3	4	5
н229	н162	9,79	—	согласовано
н162	н161	6,81		
н161	н232	9,41		
н232	н229	6,83		

2

н239	н240	14,41	—	согласовано
н240	н241	3,31		
н241	н242	12,06		
н242	н243	4,31		
н243	н244	3,80		
н244	н245	9,61		
н245	н246	5,62		
н246	н247	15,10		
н247	н248	1,63		
н248	н239	9,50		

Вырез 1 из 1

249	250	2,20	—	согласовано
250	251	2,20		
251	252	2,20		
252	249	2,20		

3. Сведения о характеристиках уточняемого земельного участка с кадастровым номером 54:07:040509:46 :

№ п/п	Наименование характеристики земельного участка	Значение характеристики
1	2	3
1.	Адрес земельного участка	—
1.1.	Сведения о местоположении земельного участка (при отсутствии адреса) в структурированном в соответствии с федеральной информационной адресной системой виде	Российская Федерация, Новосибирская область, Искитимский р-н, Чернореченский п, Тепличная ул, д 1а, кв 5
1.2.	Дополнительные сведения о местоположении земельного участка	Местоположение установлено относительно ориентира, расположенного в границах участка. Почтовый адрес ориентира: обл. Новосибирская, р-н Искитимский, п. Чернореченский, ул. Тепличная, дом №1а, квартира №5.
2.	Площадь земельного участка ± величина погрешности определения (вычисления) площади ( $P \pm \Delta P$ ), м²	450 ± 10,00, (1) 65,40 ± 2,83, (2) 384,12 ± 6,86

1	2	3
3.	Формула, примененная для вычисления предельной погрешности определения площади земельного участка, с подставленными значениями и итоговые (вычисленные) значения	$2,83 + 6,86 = 10$
4.	Площадь земельного участка согласно сведениям Единого государственного реестра недвижимости (Ркад), м <sup>2</sup>	264,00
5.	Оценка расхождения Р и Ркад (Р - Ркад), м <sup>2</sup>	186
6.	Предельный минимальный и максимальный размеры земельного участка (Рмин и Рмакс), м <sup>2</sup>	Рмин = 300 Рмакс = 3 000
7.	Вид (виды) разрешенного использования	Для ведения личного подсобного хозяйства
7.1.	Дополнительные сведения об использовании земельного участка	—
8.	Кадастровый или иной государственный учетный номер (инвентарный) здания, сооружения, объекта незавершенного строительства, расположенного на земельном участке	—
9.	Сведения о земельных участках (землях общего пользования, территории общего пользования), посредством которых обеспечивается доступ	—
10.	Иные сведения	Охранная зона "Стационарный пункт наблюдений метеорологическая станция второго разряда Искитим" (М-П Искитим). Земельные участки, образующие зону или территорию 54:07:047402:4. Границы охранной зоны устанавливаются от границ земельного участка, ввиду размещения оборудования стационарного пункта наблюдений за состоянием окружающей среды, ее загрязнением по всей площади земельного участка, на расстоянии 200 м. Срок действия — бессрочно. Содержание ограничений использования объектов недвижимости в пределах зоны или территории в соответствии с п. 16 Постановления Правительства РФ от 17.03.2021 № 392 «Об утверждении Положения об охранной зоне стационарных пунктов наблюдений за состоянием окружающей среды, ее загрязнением, о признании утратившим силу постановления Правительства Российской Федерации от 27.08.1999 № 972 и признании не действующим на территории Российской Федерации постановления Совета Министров СССР от 06.01.1983 № 19» (далее - Положение). В границах охранной зоны запрещается: а) строительство объектов капитального строительства, возведение некапитальных строений и сооружений, размещение предметов и материалов, посадка деревьев и кустарников (далее - препятствия) на расстоянии менее или равном 10-кратной высоте препятствия вокруг стационарного пункта наблюдений, а для препятствий, образующих непрерывную полосу с общей угловой шириной более 10 градусов, - на расстоянии менее или равном 20-кратной максимальной высоте препятствия вокруг стационарного пункта наблюдений; б) размещение источников искажения температурно-влажностного режима атмосферного воздуха (теплотрассы, котельные,

1	2	3
		<p>трубопроводы, бетонные, асфальтовые и иные искусственные площадки. искусственные водные объекты, оросительные и осушительные системы, открытые источники огня, дыма); в) проведение горных, геолого-разведочных и взрывных работ, а также земляных работ; г) организация стоянки автомобильного и (или) водного транспорта, других механизмов, сооружение причалов и пристаней; д) размещение источников электромагнитного и (или) иного излучения, создающего помехи для получения достоверной информации о состоянии окружающей среды, ее загрязнении, а также стационарные и передвижные источники загрязнения атмосферного воздуха; е) складирование удобрений, отходов производства и потребления. Ограничения использования земельных участков, предусмотренные пунктом 16 настоящего Положения, являются едиными для всех охранных зон и не могут меняться в зависимости от характеристик стационарного пункта наблюдений или территории, применительно к которым устанавливается охрannая зона, за исключением случая, установленного пунктом 18 настоящего Положения. При производстве гидрологических и морских гидрометеорологических наблюдений наряду с ограничениями, предусмотренными пунктом 16 настоящего Положения, в границах охрannой зоны запрещаются швартовка судов, установка водозаборов и водосбросов, бросание якорей, прохождение с отданными якорями, цепями, лотами, волокушами и тралами, сооружение волноломов, проведение водолазных работ, дноуглубительных работ (за исключением работ по содержанию внутренних водных путей), землечерпательных работ и намыв берега, добыча (вылов) водных биологических ресурсов.. Учётный номер зоны 54:07-6.1245. Обременение возникает на основании: Решение "Об установлении охрannой зоны стационарного пункта наблюдений за состоянием окружающей среды, ее загрязнением" № 15, выдан Департамент Росгидромета по СФО</p>

4. Пояснения к сведениям об уточняемом земельном участке с кадастровым номером 54:07:040509:46 :

1. —

1. Сведения о характерных точках границ уточняемого земельного участка с кадастровым номером 54:07:040509:47 :  
Система координат МСК НСО, зона 4 Зона № 4

Обоз- начение харак- терных точек границ	Координаты, м				Метод определения координат	Формулы, примененные для расчета средней квадратической погрешности определения координат характерных точек границ (Mt), с подставленными в такие формулы значениями и итоговые (вычисленные) значения Mt, м	Описание закрепления точки
	содержатся в Едином государственном реестре недвижимости		определены в результате выполнения комплексных кадастровых работ				
	X	Y	X	Y			

1	2	3	4	5	6	7	8
1							
164	445 527,55	4 220 520,45	—	—	Аналитический метод	0,10	—
163	445 521,65	4 220 524,13	—	—			
158	445 528,16	4 220 534,55	—	—			
157	445 534,83	4 220 530,39	—	—			
256	445 537,65	4 220 534,47	—	—			
257	445 526,59	4 220 541,82	—	—			
258	445 517,89	4 220 528,46	—	—			
259	445 516,92	4 220 522,60	—	—			
260	445 517,04	4 220 520,53	—	—			
261	445 519,10	4 220 515,87	—	—			
262	445 520,15	4 220 514,57	—	—			
227	445 522,58	4 220 512,36	—	—			
н232	—	—	445 524,88	4 220 512,54			
н161	—	—	445 529,70	4 220 520,62			
н160	—	—	445 523,90	4 220 524,13			
н159	—	—	445 530,34	4 220 534,78			
н170	—	—	445 536,93	4 220 530,80			
н266	—	—	445 539,65	4 220 534,86			
н267	—	—	445 528,49	4 220 542,06			
н268	—	—	445 519,97	4 220 528,58			
н269	—	—	445 519,08	4 220 522,70			
н270	—	—	445 519,23	4 220 520,64			
н271	—	—	445 521,36	4 220 516,01			

1	2	3	4	5	6	7	8
н272	—	—	445 522,42	4 220 514,72	Метод спутниковых геодезических измерений (определений)	Mt = 0,10	—
164	445 527,55	4 220 520,45	—	—		Аналитический метод	
2							
273	445 493,42	4 220 517,96	—	—	Аналитический метод	Mt = 0,10	—
79	445 504,68	4 220 510,76	—	—			
78	445 498,20	4 220 498,05	—	—			
77	445 504,83	4 220 493,84	—	—		0,10	
274	445 505,75	4 220 495,19	—	—			
275	445 514,01	4 220 508,00	—	—			
276	445 511,13	4 220 509,80	—	—			
277	445 514,69	4 220 515,49	—	—			
278	445 511,22	4 220 517,70	—	—			
279	445 508,30	4 220 519,48	—	—			
280	445 511,75	4 220 524,52	—	—			
3	445 503,34	4 220 530,38	—	—		Mt = 0,10	
2	445 500,35	4 220 526,63	—	—			
н90	—	—	445 494,59	4 220 519,36	Метод спутниковых геодезических измерений (определений)		
н89	—	—	445 507,80	4 220 510,20			
н88	—	—	445 501,15	4 220 497,67			
н87	—	—	445 507,78	4 220 493,46			
н247	—	—	445 508,70	4 220 494,81			
н246	—	—	445 516,88	4 220 507,50			
н281	—	—	445 513,70	4 220 509,48			
н282	—	—	445 517,33	4 220 515,29			
н283	—	—	445 514,08	4 220 517,23			

1	2	3	4	5	6	7	8
н284	—	—	445 511,24	4 220 518,73	Метод спутниковых геодезических измерений (определений)	Mt = 0,10	—
н285	—	—	445 515,41	4 220 525,57			
н286	—	—	445 504,81	4 220 531,86			
н287	—	—	445 503,34	4 220 530,38	—	Mt	
288	445 500,35	4 220 526,63	445 500,35	4 220 526,63		—	
1	445 494,91	4 220 519,82	445 494,91	4 220 519,82	Аналитический метод	Mt = 0,10	
273	445 493,42	4 220 517,96	—	—			

Вырез 1 из 1

289	445 502,60	4 220 518,68	445 502,60	4 220 518,68	Аналитический метод	Mt = 0,10	—
290	445 502,61	4 220 520,88	445 502,61	4 220 520,88			
291	445 500,41	4 220 520,89	445 500,41	4 220 520,89			
292	445 500,40	4 220 518,69	445 500,40	4 220 518,69			
289	445 502,60	4 220 518,68	445 502,60	4 220 518,68			

2. Сведения о частях границ уточняемого земельного участка с кадастровым номером	54:07:040509:47	:
--	-----------------	---

Обозначение части границ		Горизонтальное проложение (S), м	Описание прохождения части границ	Сведения о согласовании местоположения границ (согласовано/спорное)
от т.	до т.			
1	2	3	4	5

1

н232	н161	9,41	—	согласовано
н161	н160	6,78		
н160	н159	12,45		
н159	н170	7,70		
н170	н266	4,89		
н266	н267	13,28		
н267	н268	15,95		
н268	н269	5,95		
н269	н270	2,07		
н270	н271	5,10		
н271	н272	1,67		
н272	н232	3,29		

2

1	2	3	4	5
н90	н89	16,08	—	согласовано
н89	н88	14,19		
н88	н87	7,85		
н87	н247	1,63		
н247	н246	15,10		
н246	н281	3,75		
н281	н282	6,85		
н282	н283	3,78		
н283	н284	3,21		
н284	н285	8,01		
н285	н286	12,33		
н286	н287	2,09		
н287	288	4,80		
288	1	8,72		
1	н90	0,56		

Вырез 1 из 1

289	290	2,20	—	согласовано
290	291	2,20		
291	292	2,20		
292	289	2,20		

**3. Сведения о характеристиках уточняемого земельного участка с кадастровым номером** 54:07:040509:47 :

№ п/п	Наименование характеристики земельного участка	Значение характеристики
1	2	3
1.	Адрес земельного участка	—
1.1.	Сведения о местоположении земельного участка (при отсутствии адреса) в структурированном в соответствии с федеральной информационной адресной системой виде	Российская Федерация, Новосибирская область, Искитимский р-н, Чернореченский п, Тепличная ул, д 1а, кв 6
1.2.	Дополнительные сведения о местоположении земельного участка	Местоположение установлено относительно ориентира, расположенного в границах участка. Почтовый адрес ориентира: обл. Новосибирская, р-н Искитимский, п. Чернореченский, ул. Тепличная, дом №1а, квартира №6.
2.	Площадь земельного участка ± величина погрешности определения (вычисления) площади ( $P \pm \Delta P$ ), м²	629 ± 12,00, (1) 215,65 ± 5,14, (2) 412,99 ± 7,11

1	2	3
3.	Формула, примененная для вычисления предельной погрешности определения площади земельного участка, с подставленными значениями и итоговые (вычисленные) значения	$5,14 + 7,11 = 12$
4.	Площадь земельного участка согласно сведениям Единого государственного реестра недвижимости (Ркад), м <sup>2</sup>	582,00
5.	Оценка расхождения Р и Ркад (Р - Ркад), м <sup>2</sup>	47
6.	Предельный минимальный и максимальный размеры земельного участка (Рмин и Рмакс), м <sup>2</sup>	Рмин = 300 Рмакс = 3 000
7.	Вид (виды) разрешенного использования	Для ведения личного подсобного хозяйства
7.1.	Дополнительные сведения об использовании земельного участка	—
8.	Кадастровый или иной государственный учетный номер (инвентарный) здания, сооружения, объекта незавершенного строительства, расположенного на земельном участке	—
9.	Сведения о земельных участках (землях общего пользования, территории общего пользования), посредством которых обеспечивается доступ	—
10.	Иные сведения	Охранная зона "Стационарный пункт наблюдений метеорологическая станция второго разряда Искитим" (М-П Искитим). Земельные участки, образующие зону или территорию 54:07:047402:4. Границы охранной зоны устанавливаются от границ земельного участка, ввиду размещения оборудования стационарного пункта наблюдений за состоянием окружающей среды, ее загрязнением по всей площади земельного участка, на расстоянии 200 м. Срок действия — бессрочно. Содержание ограничений использования объектов недвижимости в пределах зоны или территории в соответствии с п. 16 Постановления Правительства РФ от 17.03.2021 № 392 «Об утверждении Положения об охранной зоне стационарных пунктов наблюдений за состоянием окружающей среды, ее загрязнением, о признании утратившим силу постановления Правительства Российской Федерации от 27.08.1999 № 972 и признании не действующим на территории Российской Федерации постановления Совета Министров СССР от 06.01.1983 № 19» (далее - Положение). В границах охранной зоны запрещается: а) строительство объектов капитального строительства, возведение некапитальных строений и сооружений, размещение предметов и материалов, посадка деревьев и кустарников (далее - препятствия) на расстоянии менее или равном 10-кратной высоте препятствия вокруг стационарного пункта наблюдений, а для препятствий, образующих непрерывную полосу с общей угловой шириной более 10 градусов, - на расстоянии менее или равном 20-кратной максимальной высоте препятствия вокруг стационарного пункта наблюдений; б) размещение источников искажения температурно-влажностного режима атмосферного воздуха (теплотрассы, котельные,



1	2	3
		<p>трубопроводы, бетонные, асфальтовые и иные искусственные площадки. искусственные водные объекты, оросительные и осушительные системы, открытые источники огня, дыма); в) проведение горных, геолого-разведочных и взрывных работ, а также земляных работ; г) организация стоянки автомобильного и (или) водного транспорта, других механизмов, сооружение причалов и пристаней; д) размещение источников электромагнитного и (или) иного излучения, создающего помехи для получения достоверной информации о состоянии окружающей среды, ее загрязнении, а также стационарные и передвижные источники загрязнения атмосферного воздуха; е) складирование удобрений, отходов производства и потребления. Ограничения использования земельных участков, предусмотренные пунктом 16 настоящего Положения, являются едиными для всех охранных зон и не могут меняться в зависимости от характеристик стационарного пункта наблюдений или территории, применительно к которым устанавливается охрannая зона, за исключением случая, установленного пунктом 18 настоящего Положения. При производстве гидрологических и морских гидрометеорологических наблюдений наряду с ограничениями, предусмотренными пунктом 16 настоящего Положения, в границах охрannой зоны запрещаются швартовка судов, установка водозаборов и водосбросов, бросание якорей, прохождение с отданными якорями, цепями, лотами, волокушами и тралами, сооружение волноломов, проведение водолазных работ, дноуглубительных работ (за исключением работ по содержанию внутренних водных путей), землечерпательных работ и намыв берега, добыча (вылов) водных биологических ресурсов.. Учётный номер зоны 54:07-6.1245. Обременение возникает на основании: Решение "Об установлении охрannой зоны стационарного пункта наблюдений за состоянием окружающей среды, ее загрязнением" № 15, выдан Департамент Росгидромета по СФО</p>

4. Пояснения к сведениям об уточняемом земельном участке с кадастровым номером

54:07:040509:47

:

1.

—

1. Сведения о характерных точках границ уточняемого земельного участка с кадастровым номером

54:07:040509:66

:

Система координат

МСК НСО, зона 4

Зона №

4

Обоз- начение харак- терных точек границ	Координаты, м				Метод определения координат	Формулы, примененные для расчета средней квадратической погрешности определения координат характерных точек границ (Mt), с подставленными в такие формулы значениями и итоговые (вычисленные) значения Mt, м	Описание закрепления точки
	содержатся в Едином государственном реестре недвижимости		определены в результате выполнения комплексных кадастровых работ				
	X	Y	X	Y			

1	2	3	4	5	6	7	8
201	445 433,34	4 220 352,96	—	—	Аналитический метод	0,10	—
200	445 410,49	4 220 369,07	—	—			
199	445 403,57	4 220 373,99	—	—			
293	445 396,08	4 220 379,55	—	—			
294	445 385,89	4 220 387,00	—	—			
196	445 371,15	4 220 397,86	—	—			
295	445 363,49	4 220 386,50	—	—			
296	445 427,35	4 220 344,69	—	—			
н202	—	—	445 435,04	4 220 354,09	Метод спутниковых геодезических измерений (определений)	Mt = 0,10	
н195	—	—	445 412,24	4 220 370,26			
н194	—	—	445 405,33	4 220 375,20			
н193	—	—	445 398,49	4 220 380,90			
н192	—	—	445 387,61	4 220 388,21			
н191	—	—	445 373,24	4 220 398,99			
н297	—	—	445 365,54	4 220 387,65			
н298	—	—	445 429,02	4 220 345,83			
201	445 433,34	4 220 352,96	—	—	Аналитический метод	0,10	
2. Сведения о частях границ уточняемого земельного участка с кадастровым номером						54:07:040509:66 :	
Обозначение части границ		Горизонтальное проложение (S), м	Описание прохождения части границ		Сведения о согласовании местоположения границ (согласовано/спорное)		
от т.	до т.						
1	2	3	4		5		
н202	н195	27,95	—		согласовано		
н195	н194	8,49					
н194	н193	8,90					
н193	н192	13,11					
н192	н191	17,96					

1	2	3	4	5
н191	н297	13,71	—	согласовано
н297	н298	76,02		
н298	н202	10,22		
3. Сведения о характеристиках уточняемого земельного участка с кадастровым номером 54:07:040509:66 :				
№ п/п	Наименование характеристики земельного участка		Значение характеристики	
1	2		3	
1.	Адрес земельного участка		—	
1.1.	Сведения о местоположении земельного участка (при отсутствии адреса) в структурированном в соответствии с федеральной информационной адресной системой виде		Российская Федерация, Новосибирская область, Искитимский р-н, Чернореченский п, Школьная ул, д 22, кв 2	
1.2.	Дополнительные сведения о местоположении земельного участка		Новосибирская обл, р-н Искитимский, п Чернореченский, ул Школьная, д 22, кв 2	
2.	Площадь земельного участка ± величина погрешности определения (вычисления) площади (Р ± ΔР), м²		900 ± 11,00	
3.	Формула, примененная для вычисления предельной погрешности определения площади земельного участка, с подставленными значениями и итоговые (вычисленные) значения		3,5*0,1*√(900) = 11	
4.	Площадь земельного участка согласно сведениям Единого государственного реестра недвижимости (Ркад), м²		900,00	
5.	Оценка расхождения Р и Ркад (Р - Ркад), м²		0	
6.	Предельный минимальный и максимальный размеры земельного участка (Рмин и Рмакс), м²		Рмин = 300 Рмакс = 3 000	
7.	Вид (виды) разрешенного использования		Для ведения личного подсобного хозяйства	
7.1.	Дополнительные сведения об использовании земельного участка		—	
8.	Кадастровый или иной государственный учетный номер (инвентарный) здания, сооружения, объекта незавершенного строительства, расположенного на земельном участке		54:07:040509:52	
9.	Сведения о земельных участках (землях общего пользования, территории общего пользования), посредством которых обеспечивается доступ		—	
10.	Иные сведения		Охранная зона "Стационарный пункт наблюдений метеорологическая станция второго разрядаискитим " (М-П Искитим ). Земельные участки, образующие зону или территорию 54:07:047402:4. Границы охранной зоны устанавливаются от границ земельного участка, ввиду размещения оборудования стационарного пункта наблюдений за состоянием	

1	2	<p data-bbox="1563 156 1592 183">3</p> <p data-bbox="1001 196 2161 1505"> окружающей среды, ее загрязнением по всей площади земельного участка , на расстоянии 200 м. Срок действия — бессрочно. Содержание ограничений использования объектов недвижимости в пределах зоны или территории в соответствии с п. 16 Постановления Правительства РФ от 17.03.2021 № 392 «Об утверждении Положения об охранной зоне стационарных пунктов наблюдений за состоянием окружающей среды, ее загрязнением, о признании утратившим силу постановления Правительства Российской Федерации от 27.08.1999 № 972 и признании не действующим на территории Российской Федерации постановления Совета Министров СССР от 06.01.1983 № 19» (далее - Положение). В границах охранной зоны запрещается: а) строительство объектов капитального строительства, возведение некапитальных строений и сооружений, размещение предметов и материалов, посадка деревьев и кустарников (далее - препятствия) на расстоянии менее или равном 10-кратной высоте препятствия вокруг стационарного пункта наблюдений, а для препятствий, образующих непрерывную полосу с общей угловой шириной более 10 градусов, - на расстоянии менее или равном 20-кратной максимальной высоте препятствия вокруг стационарного пункта наблюдений; б) размещение источников искажения температурно-влажностного режима атмосферного воздуха (теплотрассы, котельные, трубопроводы, бетонные, асфальтовые и иные искусственные площадки. искусственные водные объекты, оросительные и осушительные системы, открытые источники огня, дыма); в) проведение горных, геолого-разведочных и взрывных работ, а также земляных работ; г) организация стоянки автомобильного и (или) водного транспорта, других механизмов, сооружение причалов и пристаней; д) размещение источников электромагнитного и (или) иного излучения, создающего помехи для получения достоверной информации о состоянии окружающей среды, ее загрязнении, а также стационарные и передвижные источники загрязнения атмосферного воздуха; е) складирование удобрений, отходов производства и потребления. Ограничения использования земельных участков, предусмотренные пунктом 16 настоящего Положения, являются едиными для всех охранных зон и не могут меняться в зависимости от характеристик стационарного пункта наблюдений или территории, применительно к которым устанавливается охранный зона, за исключением случая, установленного пунктом 18 настоящего Положения. При производстве гидрологических и морских гидрометеорологических наблюдений наряду с ограничениями, предусмотренными пунктом 16 настоящего Положения, в границах охранной зоны запрещаются швартовка судов, установка водозаборов и водосбросов, бросание якорей, прохождение с отданными якорями, цепями, лотами, волокушами и тралами, сооружение волноломов, проведение водолазных работ, дноуглубительных работ (за исключением работ по содержанию внутренних водных путей), землечерпательных работ и намыв берега, добыча (вылов) водных биологических ресурсов.. Учётный номер зоны 54:07-6.1245. Обременение возникает на основании: Решение "Об установлении охранной зоны стационарного пункта наблюдений за состоянием окружающей среды, ее загрязнением" № 15, выдан Департамент </p>
---	---	--

1	2				3		
					Росгидромета по СФО		
4. Пояснения к сведениям об уточняемом земельном участке с кадастровым номером 54:07:040509:66 :							
1. —							
1. Сведения о характерных точках границ уточняемого земельного участка с кадастровым номером 54:07:040509:67 : Система координат МСК НСО, зона 4 Зона № 4							
Обоз- начение харак- терных точек границ	Координаты, м				Метод определения координат	Формулы, примененные для расчета средней квадратической погрешности определения координат характерных точек границ (Mt), с подставленными в такие формулы значениями и итоговые (вычисленные) значения Mt, м	Описание закрепления точки
	содержатся в Едином государственном реестре недвижимости		определены в результате выполнения комплексных кадастровых работ				
	X	Y	X	Y			
1	2	3	4	5	6	7	8
296	445 427,35	4 220 344,69	—	—	Аналитический метод	Mt = 0,10	
295	445 363,49	4 220 386,50	—	—			
299	445 356,50	4 220 376,14	—	—			
300	445 360,13	4 220 373,81	—	—	—	Mt = 0,30	
301	445 417,55	4 220 337,75	—	—			
302	445 420,68	4 220 335,48	—	—	Аналитический метод		
н298	—	—	445 429,02	4 220 345,83	Метод спутниковых геодезических измерений (определений)	Mt = 0,10	
н303	—	—	445 365,54	4 220 387,65			
н304	—	—	445 361,45	4 220 381,54			
н305	—	—	445 359,36	4 220 382,78	—	Mt	
н306	—	—	445 356,17	4 220 378,01			
н307	—	—	445 364,56	4 220 372,56			
н308	—	—	445 365,73	4 220 372,20	Метод спутниковых геодезических измерений (определений)	Mt = 0,10	
н309	—	—	445 379,09	4 220 364,41	—	Mt	
н310	—	—	445 398,20	4 220 352,88			

1	2	3	4	5	6	7	8
н311	—	—	445 419,52	4 220 338,89	Метод спутниковых геодезических измерений (определений)	Mt = 0,10	—
н312	—	—	445 422,50	4 220 336,96			
296	445 427,35	4 220 344,69	—	—	Аналитический метод		

**2. Сведения о частях границ уточняемого земельного участка с кадастровым номером** 54:07:040509:67 :

Обозначение части границ		Горизонтальное проложение (S), м	Описание прохождения части границ	Сведения о согласовании местоположения границ (согласовано/спорное)
от т.	до т.			
1	2	3	4	5
н298	н303	76,02	—	согласовано
н303	н304	7,35		
н304	н305	2,43		
н305	н306	5,74		
н306	н307	10,00		
н307	н308	1,22		
н308	н309	15,47		
н309	н310	22,32		
н310	н311	25,50		
н311	н312	3,55		
н312	н298	11,01		

**3. Сведения о характеристиках уточняемого земельного участка с кадастровым номером** 54:07:040509:67 :

№ п/п	Наименование характеристики земельного участка	Значение характеристики
1	2	3
1.	Адрес земельного участка	—
1.1.	Сведения о местоположении земельного участка (при отсутствии адреса) в структурированном в соответствии с федеральной информационной адресной системой виде	Российская Федерация, Новосибирская область, Искитимский р-н, Чернореченский п, Школьная ул
1.2.	Дополнительные сведения о местоположении земельного участка	Новосибирская обл, р-н Искитимский, п Чернореченский, ул Школьная
2.	Площадь земельного участка ± величина погрешности определения (вычисления) площади ( $P \pm \Delta P$ ), м²	900 ± 11,00

1	2	3
3.	Формула, примененная для вычисления предельной погрешности определения площади земельного участка, с подставленными значениями и итоговые (вычисленные) значения	$3,5*0,1*\sqrt{(900)} = 11$
4.	Площадь земельного участка согласно сведениям Единого государственного реестра недвижимости (Ркад), м²	900,00
5.	Оценка расхождения Р и Ркад (Р - Ркад), м²	0
6.	Предельный минимальный и максимальный размеры земельного участка (Рмин и Рмакс), м²	Рмин = 300 Рмакс = 3 000
7.	Вид (виды) разрешенного использования	Для ведения личного подсобного хозяйства
7.1.	Дополнительные сведения об использовании земельного участка	—
8.	Кадастровый или иной государственный учетный номер (инвентарный) здания, сооружения, объекта незавершенного строительства, расположенного на земельном участке	54:07:040509:73
9.	Сведения о земельных участках (землях общего пользования, территории общего пользования), посредством которых обеспечивается доступ	—
10.	Иные сведения	Охранная зона "Стационарный пункт наблюдений метеорологическая станция второго разряда Искитим" (М-П Искитим). Земельные участки, образующие зону или территорию 54:07:047402:4. Границы охранной зоны устанавливаются от границ земельного участка, ввиду размещения оборудования стационарного пункта наблюдений за состоянием окружающей среды, ее загрязнением по всей площади земельного участка, на расстоянии 200 м. Срок действия — бессрочно. Содержание ограничений использования объектов недвижимости в пределах зоны или территории в соответствии с п. 16 Постановления Правительства РФ от 17.03.2021 № 392 «Об утверждении Положения об охранной зоне стационарных пунктов наблюдений за состоянием окружающей среды, ее загрязнением, о признании утратившим силу постановления Правительства Российской Федерации от 27.08.1999 № 972 и признании не действующим на территории Российской Федерации постановления Совета Министров СССР от 06.01.1983 № 19» (далее - Положение). В границах охранной зоны запрещается: а) строительство объектов капитального строительства, возведение некапитальных строений и сооружений, размещение предметов и материалов, посадка деревьев и кустарников (далее - препятствия) на расстоянии менее или равном 10-кратной высоте препятствия вокруг стационарного пункта наблюдений, а для препятствий, образующих непрерывную полосу с общей угловой шириной более 10 градусов, - на расстоянии менее или равном 20-кратной максимальной высоте препятствия вокруг стационарного пункта наблюдений; б) размещение источников искажения температурно-влажностного режима атмосферного воздуха (теплотрассы, котельные,

1	2	3
		<p>трубопроводы, бетонные, асфальтовые и иные искусственные площадки. искусственные водные объекты, оросительные и осушительные системы, открытые источники огня, дыма); в) проведение горных, геолого-разведочных и взрывных работ, а также земляных работ; г) организация стоянки автомобильного и (или) водного транспорта, других механизмов, сооружение причалов и пристаней; д) размещение источников электромагнитного и (или) иного излучения, создающего помехи для получения достоверной информации о состоянии окружающей среды, ее загрязнении, а также стационарные и передвижные источники загрязнения атмосферного воздуха; е) складирование удобрений, отходов производства и потребления. Ограничения использования земельных участков, предусмотренные пунктом 16 настоящего Положения, являются едиными для всех охранных зон и не могут меняться в зависимости от характеристик стационарного пункта наблюдений или территории, применительно к которым устанавливается охрannая зона, за исключением случая, установленного пунктом 18 настоящего Положения. При производстве гидрологических и морских гидрометеорологических наблюдений наряду с ограничениями, предусмотренными пунктом 16 настоящего Положения, в границах охрannой зоны запрещаются швартовка судов, установка водозаборов и водосбросов, бросание якорей, прохождение с отданными якорями, цепями, лотами, волокушами и тралами, сооружение волноломов, проведение водолазных работ, дноуглубительных работ (за исключением работ по содержанию внутренних водных путей), землечерпательных работ и намыв берега, добыча (вылов) водных биологических ресурсов.. Учётный номер зоны 54:07-6.1245. Обременение возникает на основании: Решение "Об установлении охрannой зоны стационарного пункта наблюдений за состоянием окружающей среды, ее загрязнением" № 15, выдан Департамент Росгидромета по СФО</p>

4. Пояснения к сведениям об уточняемом земельном участке с кадастровым номером 54:07:040509:67 :

1. —

1. Сведения о характерных точках границ уточняемого земельного участка с кадастровым номером 54:07:040509:69 :  
Система координат МСК НСО, зона 4 Зона № 4

Обоз- начение харак- терных точек границ	Координаты, м				Метод определения координат	Формулы, примененные для расчета средней квадратической погрешности определения координат характерных точек границ (Mt), с подставленными в такие формулы значениями и итоговые (вычисленные) значения Mt, м	Описание закрепления точки
	содержатся в Едином государственном реестре недвижимости		определены в результате выполнения комплексных кадастровых работ				
	X	Y	X	Y			



1	2	3	4	5	6	7	8
147	445 510,69	4 220 401,67	445 510,69	4 220 401,67	Аналитический метод	Mt = 0,10	—
313	445 526,67	4 220 425,83	445 526,67	4 220 425,83			
н43	—	—	445 525,78	4 220 426,66	Метод спутниковых геодезических измерений (определений)		
33	445 524,74	4 220 427,61	445 524,74	4 220 427,61	Аналитический метод		
н24	—	—	445 495,58	4 220 449,18	Метод спутниковых геодезических измерений (определений)		
314	445 495,41	4 220 448,77	—	—	Аналитический метод	0,10	
315	445 484,32	4 220 428,88	445 484,32	4 220 428,88		Mt = 0,10	
316	445 498,00	4 220 420,15	445 498,00	4 220 420,15			
148	445 494,82	4 220 411,74	445 494,82	4 220 411,74			
147	445 510,69	4 220 401,67	445 510,69	4 220 401,67			

**2. Сведения о частях границ уточняемого земельного участка с кадастровым номером** 54:07:040509:69 :

Обозначение части границ		Горизонтальное проложение (S), м	Описание прохождения части границ	Сведения о согласовании местоположения границ (согласовано/спорное)
от т.	до т.			
1	2	3	4	5
147	313	28,97	—	согласовано
313	н43	1,22		
н43	33	1,41		
33	н24	36,27		
н24	315	23,21		
315	316	16,23		
316	148	8,99		
148	147	18,80		

**3. Сведения о характеристиках уточняемого земельного участка с кадастровым номером** 54:07:040509:69 :

№ п/п	Наименование характеристики земельного участка	Значение характеристики
1	2	3
1.	Адрес земельного участка	—
1.1.	Сведения о местоположении земельного участка (при отсутствии адреса) в структурированном в соответствии с федеральной информационной адресной системой виде	633227, Российская Федерация, Новосибирская область, Искитимский р-н, Чернореченский п, Школьная ул, д 16, кв 2
1.2.	Дополнительные сведения о местоположении земельного участка	Новосибирская обл, Искитимский р-н, п Чернореченский, ул Школьная, д 16, кв 2

1	2	3
2.	Площадь земельного участка $\pm$ величина погрешности определения (вычисления) площади ( $P \pm \Delta P$ ), м <sup>2</sup>	$1\,000 \pm 11,00$
3.	Формула, примененная для вычисления предельной погрешности определения площади земельного участка, с подставленными значениями и итоговые (вычисленные) значения	$3,5*0,1*\sqrt{(1000)} = 11$
4.	Площадь земельного участка согласно сведениям Единого государственного реестра недвижимости (Ркад), м <sup>2</sup>	1 000,00
5.	Оценка расхождения Р и Ркад ( $P - P_{кад}$ ), м <sup>2</sup>	0
6.	Предельный минимальный и максимальный размеры земельного участка (Рмин и Рмакс), м <sup>2</sup>	Рмин = 300 Рмакс = 3 000
7.	Вид (виды) разрешенного использования	Для ведения личного подсобного хозяйства
7.1.	Дополнительные сведения об использовании земельного участка	—
8.	Кадастровый или иной государственный учетный номер (инвентарный) здания, сооружения, объекта незавершенного строительства, расположенного на земельном участке	—
9.	Сведения о земельных участках (землях общего пользования, территории общего пользования), посредством которых обеспечивается доступ	—
10.	Иные сведения	Охранная зона "Стационарный пункт наблюдений метеорологическая станция второго разряда Искитим " (М-П Искитим ). Земельные участки, образующие зону или территорию 54:07:047402:4. Границы охранной зоны устанавливаются от границ земельного участка, ввиду размещения оборудования стационарного пункта наблюдений за состоянием окружающей среды, ее загрязнением по всей площади земельного участка , на расстоянии 200 м. Срок действия — бессрочно. Содержание ограничений использования объектов недвижимости в пределах зоны или территории в соответствии с п. 16 Постановления Правительства РФ от 17.03.2021 № 392 «Об утверждении Положения об охранной зоне стационарных пунктов наблюдений за состоянием окружающей среды, ее загрязнением, о признании утратившим силу постановления Правительства Российской Федерации от 27.08.1999 № 972 и признании не действующим на территории Российской Федерации постановления Совета Министров СССР от 06.01.1983 № 19» (далее - Положение). В границах охранной зоны запрещается: а) строительство объектов капитального строительства, возведение некапитальных строений и сооружений, размещение предметов и материалов, посадка деревьев и кустарников (далее - препятствия) на расстоянии менее или равном 10-кратной высоте препятствия вокруг стационарного пункта наблюдений, а для препятствий, образующих непрерывную полосу с общей угловой шириной более 10 градусов, - на расстоянии менее или равном 20-кратной максимальной высоте препятствия

1	2	<p>3</p> <p>вокруг стационарного пункта наблюдений; б) размещение источников искажения температурно-влажностного режима атмосферного воздуха (теплотрассы, котельные, трубопроводы, бетонные, асфальтовые и иные искусственные площадки. искусственные водные объекты, оросительные и осушительные системы, открытые источники огня, дыма); в) проведение горных, геолого-разведочных и взрывных работ, а также земляных работ; г) организация стоянки автомобильного и (или) водного транспорта, других механизмов, сооружение причалов и пристаней; д) размещение источников электромагнитного и (или) иного излучения, создающего помехи для получения достоверной информации о состоянии окружающей среды, ее загрязнении, а также стационарные и передвижные источники загрязнения атмосферного воздуха; е) складирование удобрений, отходов производства и потребления. Ограничения использования земельных участков, предусмотренные пунктом 16 настоящего Положения, являются едиными для всех охранных зон и не могут меняться в зависимости от характеристик стационарного пункта наблюдений или территории, применительно к которым устанавливается охрannая зона, за исключением случая, установленного пунктом 18 настоящего Положения. При производстве гидрологических и морских гидрометеорологических наблюдений наряду с ограничениями, предусмотренными пунктом 16 настоящего Положения, в границах охрannой зоны запрещаются швартовка судов, установка водозаборов и водосбросов, бросание якорей, прохождение с отданными якорями, цепями, лотами, волокушами и тралами, сооружение волноломов, проведение водолазных работ, дноуглубительных работ (за исключением работ по содержанию внутренних водных путей), землечерпательных работ и намыв берега, добыча (вылов) водных биологических ресурсов.. Учётный номер зоны 54:07-6.1245. Обременение возникает на основании: Решение "Об установлении охрannой зоны стационарного пункта наблюдений за состоянием окружающей среды, ее загрязнением" № 15, выдан Департамент Росгидромета по СФО</p>
4. Пояснения к сведениям об уточняемом земельном участке с кадастровым номером		
1.		<p>54:07:040509:69 :</p>

1. Сведения о характерных точках границ уточняемого земельного участка с кадастровым номером					54:07:040509:70		
Система координат					МСК НСО, зона 4		
					Зона № 4		
Обоз- начение харак- терных точек границ	Координаты, м				Метод определения координат	Формулы, примененные для расчета средней квадратической погрешности определения координат характерных точек границ (Mt), с подставленными в такие формулы значениями и итоговые (вычисленные) значения Mt, м	Описание закрепления точки
	содержатся в Едином государственном реестре недвижимости		определены в результате выполнения комплексных кадастровых работ				
	X	Y	X	Y			
1	2	3	4	5	6	7	8
315	445 484,32	4 220 428,88	445 484,32	4 220 428,88	Аналитический метод	Mt = 0,10	—
314	445 495,41	4 220 448,77	—	—		0,10	
31	445 462,74	4 220 472,35	—	—		Mt = 0,10	
30	445 465,00	4 220 478,47	—	—			
29	445 461,91	4 220 480,07	—	—			
28	445 458,51	4 220 481,98	—	—			
27	445 446,35	4 220 490,43	—	—			
26	445 439,83	4 220 494,56	—	—			
25	445 435,88	4 220 497,34	—	—		0,10	
317	445 420,00	4 220 473,23	—	—			
318	445 434,47	4 220 462,74	—	—			
319	445 442,78	4 220 456,14	—	—			
320	445 441,30	4 220 453,78	—	—			
321	445 444,55	4 220 451,18	—	—			
322	445 448,99	4 220 448,17	—	—		Mt = 0,10	
152	445 445,90	4 220 442,82	—	—			
151	445 468,08	4 220 428,73	—	—			
н24	—	—	445 495,58	4 220 449,18	Метод спутниковых геодезических измерений (определений)		
н23	—	—	445 464,09	4 220 473,19			
н323	—	—	445 467,05	4 220 480,08			

1	2	3	4	5	6	7	8
н324	—	—	445 463,96	4 220 481,68	Метод спутниковых геодезических измерений (определений)	Mt = 0,10	—
н325	—	—	445 460,56	4 220 483,59			
н19	—	—	445 448,68	4 220 491,85			
н18	—	—	445 441,99	4 220 496,10			
н326	—	—	445 437,93	4 220 498,95			
н327	—	—	445 422,05	4 220 474,84			
н328	—	—	445 436,52	4 220 464,35			
н329	—	—	445 444,83	4 220 457,75			
н330	—	—	445 443,35	4 220 455,39			
н331	—	—	445 446,60	4 220 452,79			
н332	—	—	445 448,52	4 220 451,49			
н333	—	—	445 446,02	4 220 447,82	—	Mt	
н334	—	—	445 448,47	4 220 446,41			
н167	—	—	445 446,74	4 220 443,56	Метод спутниковых геодезических измерений (определений)	Mt = 0,10	
н166	—	—	445 446,18	4 220 442,72			
н165	—	—	445 453,16	4 220 437,81			
н164	—	—	445 453,87	4 220 438,82			
н163	—	—	445 457,60	4 220 436,21			

1	2	3	4	5	6	7	8
н162	—	—	445 458,38	4 220 437,36	Метод спутниковых геодезических измерений (определений)	Mt = 0,10	—
н161	—	—	445 469,43	4 220 429,71			
н160	—	—	445 470,20	4 220 430,27			
335	445 475,81	4 220 434,33	445 475,81	4 220 434,33	Аналитический метод		
315	445 484,32	4 220 428,88	445 484,32	4 220 428,88			

2. Сведения о частях границ уточняемого земельного участка с кадастровым номером 54:07:040509:70 :

Обозначение части границ		Горизонтальное проложение (S), м	Описание прохождения части границ	Сведения о согласовании местоположения границ (согласовано/спорное)
от т.	до т.			
1	2	3	4	5
315	н24	23,21	—	согласовано
н24	н23	39,60		
н23	н323	7,50		
н323	н324	3,48		
н324	н325	3,90		
н325	н19	14,47		
н19	н18	7,93		
н18	н326	4,96		
н326	н327	28,87		
н327	н328	17,87		
н328	н329	10,61		
н329	н330	2,79		
н330	н331	4,16		
н331	н332	2,32		
н332	н333	4,44		
н333	н334	2,83		
н334	н167	3,33		
н167	н166	1,01		
н166	н165	8,53		
н165	н164	1,23		
н164	н163	4,55		
н163	н162	1,39		

1	2	3	4	5
н162	н161	13,44	—	согласовано
н161	н160	0,95		
н160	335	6,93		
335	315	10,11		

**3. Сведения о характеристиках уточняемого земельного участка с кадастровым номером** 54:07:040509:70 :

№ п/п	Наименование характеристики земельного участка	Значение характеристики
1	2	3
1.	Адрес земельного участка	—
1.1.	Сведения о местоположении земельного участка (при отсутствии адреса) в структурированном в соответствии с федеральной информационной адресной системой виде	633227, Российская Федерация, Новосибирская область, Искитимский р-н, Чернореченский п, Школьная ул, д 16, кв 2
1.2.	Дополнительные сведения о местоположении земельного участка	Новосибирская обл, Искитимский р-н, п Чернореченский, ул Школьная, д 16, кв 2
2.	Площадь земельного участка ± величина погрешности определения (вычисления) площади ( $P \pm \Delta P$ ), м²	$2\,321 \pm 17,00$
3.	Формула, примененная для вычисления предельной погрешности определения площади земельного участка, с подставленными значениями и итоговые (вычисленные) значения	$3,5*0,1*\sqrt{(2321)} = 17$
4.	Площадь земельного участка согласно сведениям Единого государственного реестра недвижимости (Ркад), м²	2 321,00
5.	Оценка расхождения Р и Ркад ( $P - P_{кад}$ ), м²	0
6.	Предельный минимальный и максимальный размеры земельного участка (Рмин и Рмакс), м²	Рмин = 300 Рмакс = 3 000
7.	Вид (виды) разрешенного использования	Для ведения личного подсобного хозяйства
7.1.	Дополнительные сведения об использовании земельного участка	—
8.	Кадастровый или иной государственный учетный номер (инвентарный) здания, сооружения, объекта незавершенного строительства, расположенного на земельном участке	—
9.	Сведения о земельных участках (землях общего пользования, территории общего пользования), посредством которых обеспечивается доступ	—
10.	Иные сведения	Охранная зона "Стационарный пункт наблюдений метеорологическая станция второго разряда Искитим" (М-П Искитим). Земельные участки, образующие зону или территорию 54:07:047402:4. Границы охранной зоны устанавливаются от границ земельного участка,

1	2	<p>3</p> <p>ввиду размещения оборудования стационарного пункта наблюдений за состоянием окружающей среды, ее загрязнением по всей площади земельного участка , на расстоянии 200 м. Срок действия — бессрочно. Содержание ограничений использования объектов недвижимости в пределах зоны или территории в соответствии с п. 16 Постановления Правительства РФ от 17.03.2021 № 392 «Об утверждении Положения об охранной зоне стационарных пунктов наблюдений за состоянием окружающей среды, ее загрязнением, о признании утратившим силу постановления Правительства Российской Федерации от 27.08.1999 № 972 и признании не действующим на территории Российской Федерации постановления Совета Министров СССР от 06.01.1983 № 19» (далее - Положение). В границах охранной зоны запрещается: а) строительство объектов капитального строительства, возведение некапитальных строений и сооружений, размещение предметов и материалов, посадка деревьев и кустарников (далее - препятствия) на расстоянии менее или равном 10-кратной высоте препятствия вокруг стационарного пункта наблюдений, а для препятствий, образующих непрерывную полосу с общей угловой шириной более 10 градусов, - на расстоянии менее или равном 20-кратной максимальной высоте препятствия вокруг стационарного пункта наблюдений; б) размещение источников искажения температурно-влажностного режима атмосферного воздуха (теплотрассы, котельные, трубопроводы, бетонные, асфальтовые и иные искусственные площадки. искусственные водные объекты, оросительные и осушительные системы, открытые источники огня, дыма); в) проведение горных, геолого-разведочных и взрывных работ, а также земляных работ; г) организация стоянки автомобильного и (или) водного транспорта, других механизмов, сооружение причалов и пристаней; д) размещение источников электромагнитного и (или) иного излучения, создающего помехи для получения достоверной информации о состоянии окружающей среды, ее загрязнении, а также стационарные и передвижные источники загрязнения атмосферного воздуха; е) складирование удобрений, отходов производства и потребления. Ограничения использования земельных участков, предусмотренные пунктом 16 настоящего Положения, являются едиными для всех охранных зон и не могут меняться в зависимости от характеристик стационарного пункта наблюдений или территории, применительно к которым устанавливается охранная зона, за исключением случая, установленного пунктом 18 настоящего Положения. При производстве гидрологических и морских гидрометеорологических наблюдений наряду с ограничениями, предусмотренными пунктом 16 настоящего Положения, в границах охранной зоны запрещаются швартовка судов, установка водозаборов и водосбросов, бросание якорей, прохождение с отданными якорями, цепями, лотами, волокушами и тралами, сооружение волноломов, проведение водолазных работ, дноуглубительных работ (за исключением работ по содержанию внутренних водных путей), землечерпательных работ и намыв берега, добыча (вылов) водных биологических ресурсов.. Учётный номер зоны 54:07-6.1245. Обременение возникает на основании: Решение "Об установлении охранной зоны стационарного пункта</p>
---	---	---



1	2	3 наблюдений за состоянием окружающей среды, ее загрязнением" № 15, выдан Департамент Росгидромета по СФО
4. Пояснения к сведениям об уточняемом земельном участке с кадастровым номером 54:07:040509:70 :		
1.	—	

Описание местоположения здания, сооружения, объекта незавершенного строительства на земельном участке									
1. Сведения о характерных точках контура объекта недвижимости с кадастровым номером 54:07:040509:48 :									
Система координат МСК НСО, зона 4 Зона № 4									
Обозначение характерных точек границ	Содержатся в Едином государственном реестре недвижимости			Определены в ходе выполнения комплексных кадастровых работ			Метод определения координат	Формулы, примененные для расчета средней квадратической погрешности определения координат характерных точек (Mt), м, с подставленными в такие формулы значениями и итоговые (вычисленные) значения Mt, м	
	координаты, м		Радиус, м	координаты, м		Радиус, м			
	X	Y	R	X	Y	R			
1	2	3	4	5	6	7	8	9	
н1О	—	—	—	445 448,08	4 220 482,21	—	Метод спутниковых геодезических измерений (определений)	Mt = 0,10	
н2О	—	—	—	445 451,24	4 220 486,83	—			
н3О	—	—	—	445 447,11	4 220 489,65	—			
н4О	—	—	—	445 449,80	4 220 493,58	—			
н5О	—	—	—	445 455,33	4 220 489,81	—			
н6О	—	—	—	445 458,61	4 220 494,61	—			
н7О	—	—	—	445 446,64	4 220 502,78	—			
н8О	—	—	—	445 437,52	4 220 489,42	—			
н1О	—	—	—	445 448,08	4 220 482,21	—			
2. Сведения о характеристиках объекта недвижимости с кадастровым номером 54:07:040509:48 :									
№ п/п	Наименование характеристики					Значение характеристики			
1	2					3			
1.	Вид объекта недвижимости					Здание			

1	2	3
2.	Ранее присвоенный государственный учетный номер (инвентарный) здания, сооружения, объекта незавершенного строительства	—
3.	Кадастровый номер земельного участка (земельных участков), в границах которого (которых) расположены здание, сооружение, объект незавершенного строительства	54:07:040509:2, 54:07:040509:41
4.	Уникальный учетный номер кадастрового квартала, в границах которого расположены здание, сооружение, объект незавершенного строительства	54:07:040509
5.	Адрес здания, сооружения, объекта незавершенного строительства	—
5.1.	Сведения о местоположении здания, сооружения, объекта незавершенного строительства (при отсутствии адреса) в структурированном в соответствии с федеральной информационной адресной системой виде	Российская Федерация, Новосибирская область, Искитимский р-н, Чернореченский п, Школьная ул, д 16
5.2.	Дополнительные сведения о местоположении	Новосибирская область, р-н. Искитимский, п. Чернореченский, ул. Школьная, д. 16
6.	Иные сведения	—

**3. Пояснения к сведениям об объекте недвижимости с кадастровым номером** 54:07:040509:48 :

1.	—
----	---

**1. Сведения о характерных точках контура объекта недвижимости с кадастровым номером** 54:07:040509:49 :

Система координат			МСК НСО, зона 4				Зона №		4
Обоз- начение харак- терных точек границ	Содержатся в Едином государственном реестре недвижимости			Определены в ходе выполнения комплексных кадастровых работ			Метод определения координат	Формулы, примененные для расчета средней квадратической погрешности определения координат характерных точек (Mt), м, с подставленными в такие формулы значениями и итоговые (вычисленные) значения Mt, м	
	координаты, м		Радиус, м	координаты, м		Радиус, м			
	X	Y	R	X	Y	R			
1	2	3	4	5	6	7	8	9	
н9О	—	—	—	445 466,57	4 220 511,11	—	Метод спутниковых геодезических измерений (определений)	Mt = 0,10	
н10О	—	—	—	445 469,78	4 220 515,82	—			
н11О	—	—	—	445 466,17	4 220 518,27	—			

1	2	3	4	5	6	7	8	9
н12О	—	—	—	445 469,00	4 220 522,44	—	Метод спутниковых геодезических измерений (определений)	Mt = 0,10
н13О	—	—	—	445 472,58	4 220 520,01	—		
н14О	—	—	—	445 475,51	4 220 524,30	—		
н15О	—	—	—	445 465,46	4 220 531,15	—		
н16О	—	—	—	445 456,49	4 220 517,97	—		
н9О	—	—	—	445 466,57	4 220 511,11	—		

**2. Сведения о характеристиках объекта недвижимости с кадастровым номером** 54:07:040509:49 :

№ п/п	Наименование характеристики	Значение характеристики
1	2	3
1.	Вид объекта недвижимости	Здание
2.	Ранее присвоенный государственный учетный номер (инвентарный) здания, сооружения, объекта незавершенного строительства	—
3.	Кадастровый номер земельного участка (земельных участков), в границах которого (которых) расположены здание, сооружение, объект незавершенного строительства	54:07:040509:4, 54:07:040509:5
4.	Уникальный учетный номер кадастрового квартала, в границах которого расположены здание, сооружение, объект незавершенного строительства	54:07:040509
5.	Адрес здания, сооружения, объекта незавершенного строительства	—
5.1.	Сведения о местоположении здания, сооружения, объекта незавершенного строительства (при отсутствии адреса) в структурированном в соответствии с федеральной информационной адресной системой виде	Российская Федерация, Новосибирская область, Искитимский р-н, Чернореченский п, Школьная ул, д 14
5.2.	Дополнительные сведения о местоположении	Новосибирская область, р-н. Искитимский, п. Чернореченский, ул. Школьная, д. 14
6.	Иные сведения	—

**3. Пояснения к сведениям об объекте недвижимости с кадастровым номером** 54:07:040509:49 :

1.	—
----	---

1. Сведения о характерных точках контура объекта недвижимости с кадастровым номером 54:07:040509:50 :

Система координат МСК НСО, зона 4							Зона № 4	
Обозначение характерных точек границ	Содержатся в Едином государственном реестре недвижимости			Определены в ходе выполнения комплексных кадастровых работ			Метод определения координат	Формулы, примененные для расчета средней квадратической погрешности определения координат характерных точек (Mt), м, с подставленными в такие формулы значениями и итоговые (вычисленные) значения Mt, м
	координаты, м		Радиус, м	координаты, м		Радиус, м		
	X	Y	R	X	Y	R		
1	2	3	4	5	6	7	8	9
н17О	—	—	—	445 426,39	4 220 422,33	—	Метод спутниковых геодезических измерений (определений)	Mt = 0,10
н18О	—	—	—	445 438,07	4 220 439,38	—		
н19О	—	—	—	445 427,72	4 220 446,46	—		
н20О	—	—	—	445 416,05	4 220 429,41	—		
н17О	—	—	—	445 426,39	4 220 422,33	—		

2. Сведения о характеристиках объекта недвижимости с кадастровым номером 54:07:040509:50 :

№ п/п	Наименование характеристики	Значение характеристики
1	2	3
1.	Вид объекта недвижимости	Здание
2.	Ранее присвоенный государственный учетный номер (инвентарный) здания, сооружения, объекта незавершенного строительства	—
3.	Кадастровый номер земельного участка (земельных участков), в границах которого (которых) расположены здание, сооружение, объект незавершенного строительства	54:07:040509:8
4.	Уникальный учетный номер кадастрового квартала, в границах которого расположены здание, сооружение, объект незавершенного строительства	54:07:040509

1	2					3		
5.	Адрес здания, сооружения, объекта незавершенного строительства					—		
5.1.	Сведения о местоположении здания, сооружения, объекта незавершенного строительства (при отсутствии адреса) в структурированном в соответствии с федеральной информационной адресной системой виде					Российская Федерация, Новосибирская область, Искитимский р-н, Чернореченский п, Школьная ул, д 18		
5.2.	Дополнительные сведения о местоположении					Новосибирская область, р-н. Искитимский, п. Чернореченский, ул. Школьная, д. 18		
6.	Иные сведения					—		
3. Пояснения к сведениям об объекте недвижимости с кадастровым номером 54:07:040509:50 :								
1.	—							
1. Сведения о характерных точках контура объекта недвижимости с кадастровым номером 54:07:040509:51 :								
Система координат МСК НСО, зона 4 Зона № 4								
Обоз- начение харак- терных точек границ	Содержатся в Едином государственном реестре недвижимости			Определены в ходе выполнения комплексных кадастровых работ			Метод определения координат	Формулы, примененные для расчета средней квадратической погрешности определения координат характерных точек (Mt), м, с подставленными в такие формулы значениями и итоговые (вычисленные) значения Mt, м
	координаты, м		Радиус, м	координаты, м		Радиус, м		
	X	Y	R	X	Y	R		
1	2	3	4	5	6	7	8	9
н21О	—	—	—	445 409,40	4 220 397,49	—	Метод спутниковых геодезических измерений (определений)	Mt = 0,10
н22О	—	—	—	445 421,58	4 220 415,27	—		
н23О	—	—	—	445 411,28	4 220 422,32	—		
н24О	—	—	—	445 398,50	4 220 403,65	—		
н25О	—	—	—	445 405,52	4 220 398,84	—		
н26О	—	—	—	445 406,13	4 220 399,73	—		
н21О	—	—	—	445 409,40	4 220 397,49	—		

<b>2. Сведения о характеристиках объекта недвижимости с кадастровым номером</b> 54:07:040509:51 :								
№ п/п	Наименование характеристики				Значение характеристики			
1	2				3			
1.	Вид объекта недвижимости				Здание			
2.	Ранее присвоенный государственный учетный номер (инвентарный) здания, сооружения, объекта незавершенного строительства				—			
3.	Кадастровый номер земельного участка (земельных участков), в границах которого (которых) расположены здание, сооружение, объект незавершенного строительства				54:07:040509:7, 54:07:040509:9			
4.	Уникальный учетный номер кадастрового квартала, в границах которого расположены здание, сооружение, объект незавершенного строительства				54:07:040509			
5.	Адрес здания, сооружения, объекта незавершенного строительства				—			
5.1.	Сведения о местоположении здания, сооружения, объекта незавершенного строительства (при отсутствии адреса) в структурированном в соответствии с федеральной информационной адресной системой виде				Российская Федерация, Новосибирская область, Искитимский р-н, Чернореченский п, Школьная ул, д 20			
5.2.	Дополнительные сведения о местоположении				Новосибирская область, р-н. Искитимский, п. Чернореченский, ул. Школьная, д. 20			
6.	Иные сведения				—			
<b>3. Пояснения к сведениям об объекте недвижимости с кадастровым номером</b> 54:07:040509:51 :								
1.	—							
<b>1. Сведения о характерных точках контура объекта недвижимости с кадастровым номером</b> 54:07:040509:52 :								
Система координат			МСК НСО, зона 4			Зона № 4		
Обозначение характерных точек границ	Содержатся в Едином государственном реестре недвижимости			Определены в ходе выполнения комплексных кадастровых работ			Метод определения координат	Формулы, примененные для расчета средней квадратической погрешности определения координат характерных точек (Mt), м, с подставленными в такие формулы значениями и итоговые (вычисленные) значения Mt, м
	координаты, м		Радиус, м	координаты, м		Радиус, м		
	X	Y	R	X	Y	R		
1	2	3	4	5	6	7	8	9
н27О	—	—	—	445 404,17	4 220 389,36	—	Метод спутниковых геодезических измерений (определений)	Mt = 0,10

1	2	3	4	5	6	7	8	9
н28О	—	—	—	445 396,57	4 220 394,69	—	Метод спутниковых геодезических измерений (определений)	Mt = 0,10
н29О	—	—	—	445 394,69	4 220 392,02	—		
н30О	—	—	—	445 391,89	4 220 393,98	—		
н31О	—	—	—	445 383,84	4 220 382,50	—		
н32О	—	—	—	445 386,59	4 220 380,57	—		
н33О	—	—	—	445 384,69	4 220 377,86	—		
н34О	—	—	—	445 392,34	4 220 372,49	—		
н27О	—	—	—	445 404,17	4 220 389,36	—		

2. Сведения о характеристиках объекта недвижимости с кадастровым номером 54:07:040509:52 :

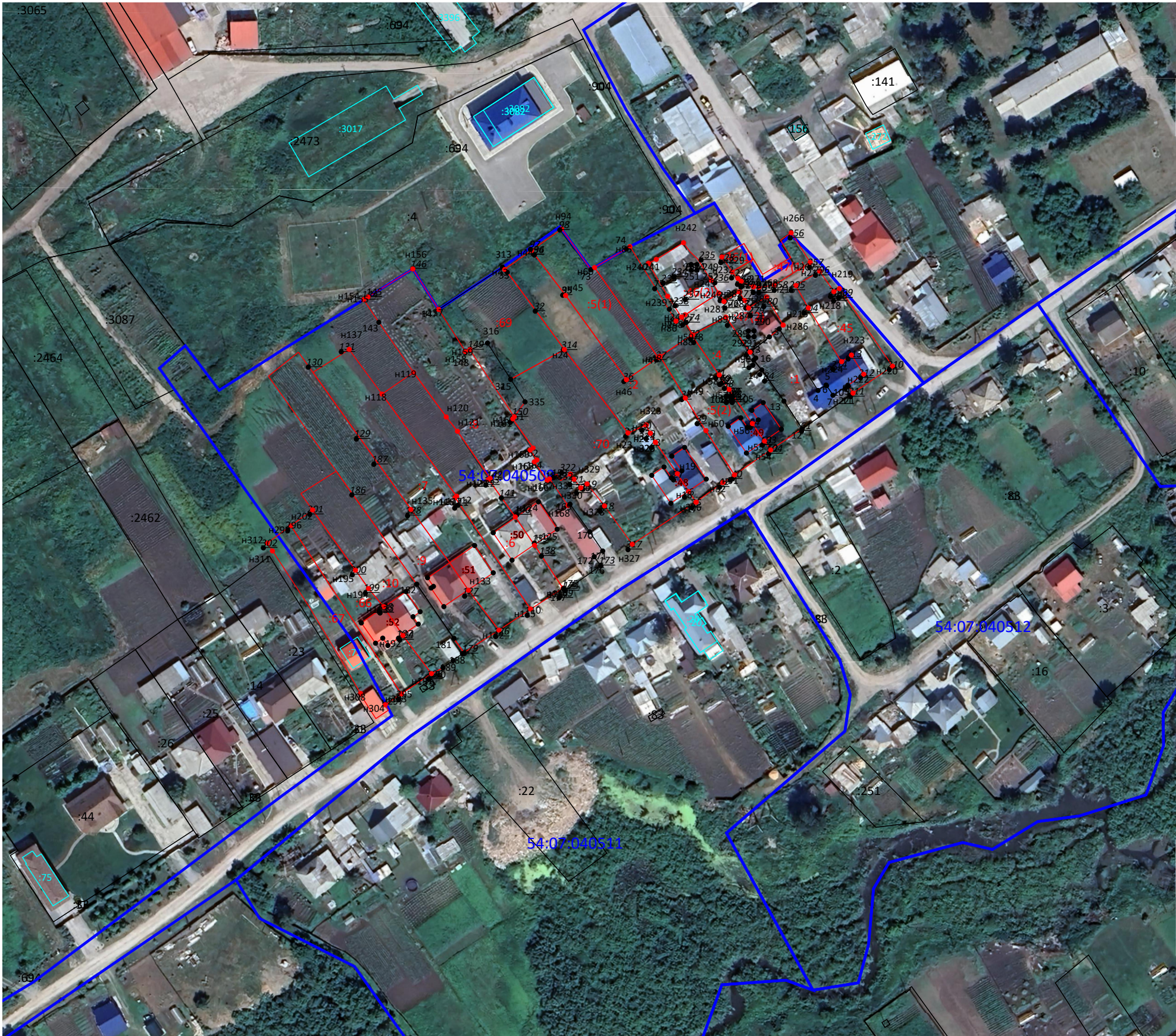
№ п/п	Наименование характеристики	Значение характеристики
1	2	3
1.	Вид объекта недвижимости	Здание
2.	Ранее присвоенный государственный учетный номер (инвентарный) здания, сооружения, объекта незавершенного строительства	—
3.	Кадастровый номер земельного участка (земельных участков), в границах которого (которых) расположены здание, сооружение, объект незавершенного строительства	54:07:040509:10, 54:07:040509:66
4.	Уникальный учетный номер кадастрового квартала, в границах которого расположены здание, сооружение, объект незавершенного строительства	54:07:040509



1	2	3
5.	Адрес здания, сооружения, объекта незавершенного строительства	—
5.1.	Сведения о местоположении здания, сооружения, объекта незавершенного строительства (при отсутствии адреса) в структурированном в соответствии с федеральной информационной адресной системой виде	Российская Федерация, Новосибирская область, Искитимский р-н, Чернореченский п, Школьная ул, д 22
5.2.	Дополнительные сведения о местоположении	Новосибирская область, р-н. Искитимский, п. Чернореченский, ул. Школьная, д. 22
6.	Иные сведения	—
<b>3. Пояснения к сведениям об объекте недвижимости с кадастровым номером</b> <u>54:07:040509:52</u> :		
1.	—	



Схема границ земельных участков



Масштаб 1:1 700

Условные обозначения:

- :64** - Кадастровый номер уточняемого здания, сооружения, объекта незавершенного строительства
- :47** - Кадастровый номер уточняемого земельного участка
- :21** - Кадастровый номер исправляемого земельного участка
- :223** - Кадастровый номер исправляемого здания, сооружения, объекта незавершенного строительства
- 7** - Существующая точка, имеющиеся в ЕГРН сведения о которой позволяют однозначно определить ее местоположение
- 5** - Прекращающая существование точка, сведения о которой позволяют однозначно определить ее местоположение
- н1у** - Образующая точка земельного участка, сведения о которой позволяют однозначно определить ее местоположение
- :37** - Кадастровый номер земельного участка, учтенного в ЕГРН
- - Существующая часть границы, имеющиеся в ЕГРН сведения о которой достаточны для определения ее местоположения
- - Вновь образованная часть границы, сведения о которой достаточны для определения ее местоположения
- | :72 |** - Существующая часть границы контура и кадастровый номер объекта капитального строительства, имеющиеся в ЕГРН сведения о котором достаточны для определения его местоположения
- 36:28:0109002** - Номер кадастрового квартала
- - Граница кадастрового квартала



Схема границ земельных участков



Масштаб 1:1 200