



Вестник Искитимского района


www.iskitimr.nso.ru

Официальный вестник органов местного самоуправления Искитимского района

СОДЕРЖАНИЕ

I глава. Официальная информация администрации Искитимского района

Наименование документа	Стр.
Пост. № 879 от 02.08.2023г. «О подготовке проекта планировки территории и проекта межевания территории в его составе для реконструкции автомобильной дороги «Искитим – Святой ключ», в границах Чернореченского сельсовета Искитимского района Новосибирской области»	3
Пост. № 1050 от 13.09.2023г. «О внесении изменений в постановление администрации Искитимского района от 17.03.2022 № 209 «Об эвакуационной комиссии Искитимского района»	7
Пост. № 1071 от 18.09.2023г. «О внесении изменений в муниципальную программу «Обеспечение доступности услуг общественного пассажирского транспорта для населения Искитимского района Новосибирской области», утвержденную постановлением администрации Искитимского района Новосибирской области от 07.06.2022 №562 (в редакции постановлений от 15.03.2023 №189, от 01.06.2023 № 597)» (с приложениями)	10
Пост. №1074 от 20.09.2023г. «О внесении изменений в муниципальную программу «Развитие малого и среднего предпринимательства в Искитимском районе», утвержденную постановлением администрации района от 28.10.2019 № 1198» (с приложением)	18
Пост. №1075 от 20.09.2023 «Об установлении публичного сервитута» (с приложениями)	26
Пост. № 1079 от 20.09.2023г. «О внесении изменений в постановление администрации Искитимского района от 07.08.2023 № 889»	46
Заключение общественных обсуждений по проекту решения о предоставлении разрешения на условно разрешенный вид использования земельного участка или объектов капитального строительства по заявлению общества с ограниченной ответственностью «Элси-Недвижимость»	47

 <p>Вестник Искитимского района www.iskitimr.nso.ru</p>	<p>Главный редактор Звягина И. А. E-mail: press_ir@mail.ru Тел. (838343) 7-99-39</p> <p>УЧРЕДИТЕЛЬ: Администрация Искитимского района. 633209, НСО, г. Искитим, ул. Пушкина, 51</p>	<p>Отпечатано в администрации Искитимского района: 633209, НСО, г. Искитим, ул. Пушкина, 51</p> <p>Тираж 9 экз. Распространяется бесплатно</p>
--	--	--

**АДМИНИСТРАЦИЯ
ИСКИТИМСКОГО РАЙОНА НОВОСИБИРСКОЙ ОБЛАСТИ**

**ПОСТАНОВЛЕНИЕ
02.08.2023 № 879 г.Искитим**

О подготовке проекта планировки территории и проекта межевания территории в его составе для реконструкции автомобильной дороги «Искитим – Святой ключ», в границах Чернореченского сельсовета Искитимского района Новосибирской области

Руководствуясь Градостроительным кодексом Российской Федерации, Федеральным законом от 16.10.2003 №131-ФЗ «Об общих принципах организации местного самоуправления в Российской Федерации», Законом Новосибирской области от 27.04.2010 № 481-ОЗ «О регулировании градостроительной деятельности в Новосибирской области», решением сессии Совета депутатов Искитимского района Новосибирской области от 22.06.2021 № 57 «Об утверждении порядка подготовки и утверждения документации по планировке территории Искитимского района Новосибирской области, внесения в нее изменений и ее отмены»

ПОСТАНОВЛЯЮ:

1. Подготовить проект планировки территории и проект межевания территории в его составе для реконструкции автомобильной дороги «Искитим – Святой ключ» в границах Чернореченского сельсовета Искитимского района Новосибирской области (далее – документация по планировке территории).

2. Определить границы территории проектирования для подготовки документации по планировке территории по внешним границам максимально удаленных от планируемого маршрута прохождения автомобильной дороги зон с особыми условиями использования территории, которые подлежат установлению в связи с размещением автомобильной дороги местного значения.

3. Утвердить задание на выполнение инженерных изысканий (Приложение 1).

4. Утвердить содержание документации по планировке территории (Приложение 2).

5. Срок подготовки документации по планировке территории – один месяц.

6. Срок осуществления разработки и утверждения задания на разработку документации по планировке территории – один месяц.

7. Направить подготовленную документацию по планировке территории в министерство строительства Новосибирской области для проверки на соответствие требованиям части 10 статьи 45 Градостроительного кодекса Российской Федерации и утверждения.

8. Постановление вступает в силу после его опубликования в «Вестнике Искитимского района» и размещения на официальном сайте администрации Искитимского района Новосибирской области в информационно-телекоммуникационной сети «Интернет» (<https://iskitimr.nso.ru/>).

9. Контроль за исполнением постановления возложить на заместителя главы администрации района по вопросам строительства, архитектуры и дорожного строительства Зубареву С.С.

Глава района

Ю.В. Саблин

ПРИЛОЖЕНИЕ 1
к постановлению
администрации
Искитимского района
от 02.08.2023 № 879

ЗАДАНИЕ
на выполнение инженерных изысканий

1	Сведения об объекте инженерных изысканий	Проект планировки территории и проект межевания территории в его составе для реконструкции автомобильной дороги «Искитим – Святой ключ» в границах Чернореченского сельсовета Искитимского района Новосибирской области. Земельные участки с кадастровыми номерами: 54:07:057408:859, 54:07:057408:861, 54:07:057408:860, 54:07:057408:857, 54:07:057408:553 (контур 240). Автомобильная дорога местного значения.
2	Основные требования к результатам инженерных изысканий	Результаты инженерных изысканий оформляются в виде технического отчета о выполнении изысканий, состоящего из текстовой и графической частей, а также приложений к нему в текстовой, графической и цифровой формах. Достоверность результатов инженерных изысканий подтверждается положительным заключением экспертизы результатов инженерных изысканий.
3	Местоположение и границы территории проведения инженерных изысканий	Российская Федерация, Новосибирская область, Искитимский район, Чернореченский сельсовет, автомобильная дорога «Искитим – Святой ключ». Границы территории проектирования устанавливаются внешним границам максимально удаленных от планируемого маршрута прохождения автомобильной дороги зон с особыми условиями использования территорий, которые подлежат установлению размещением автомобильной дороги. Площадь проектирования определяется проектом.
4	Виды инженерных изысканий	В необходимом объеме: Инженерно-геодезические изыскания; Инженерно-геологические изыскания; Инженерно-экологические изыскания; Инженерно-гидрометеорологические изыскания; Археологические изыскания. Объем инженерных изыскания определяется детализированным заданием на проведение инженерных изысканий и программой инженерных изысканий, которые разрабатываются Исполнителем. Организацию и порядок проведения инженерных изысканий производить согласно ГОСТ 32836-2014 «Дороги автомобильные общего пользования. Изыскания автомобильных дорог. Общие требования». Техническому регламенту Таможенного союза «Безопасность автомобильных дорог» (ТР ТС 014/2011), утвержденного Решением комиссии Таможенного союза от 18.10.2011 № 827, Перечня стандартов, в результате применения которых на добровольной основе обеспечивается соблюдение требований технического регламента Таможенного союза «Безопасность автомобильных дорог» (ТР ТС014/2011) (Перечень утвержден Решением Коллегии Евразийской экономической комиссии от 18.09.2012г. №159), а также другими действующими нормативно-техническими документами.

		<p>Материалы изысканий необходимо оформить в соответствии с требованиями «ГОСТ Р 21.301-2021. Национальный стандарт Российской Федерации. Система проектной документации для строительства. Правила выполнения отчетной технической документации по инженерным изысканиям».</p> <p>Инженерные изыскания будут выполнены в составе проекта.</p>
5	<p>Описание размещения капитального планируемого объекта строительства</p>	<p>Реконструкция автомобильной дороги «Искитим – Святой ключ»</p> <p>Начало участка автомобильной дороги – 0,000 км.</p> <p>Конец участка автомобильной дороги – 0,466 км.</p> <p>Протяженность участка автомобильной дороги – 0,466 км.</p>

ПРИЛОЖЕНИЕ 2
к постановлению
администрации
Искитимского района
от 02.08.2023 № 879

СОДЕРЖАНИЕ
документации по планировке территории

1. Проект планировки территории состоит из основной части, которая подлежит утверждению, и материалов по ее обоснованию.

2. Основная часть проекта планировки территории включает в себя: раздел 1 «Проект планировки территории. Графическая часть», раздел 2 «Положение о размещении линейных объектов».

3. Материалы по обоснованию проекта планировки территории включают в себя: раздел 3 «Материалы по обоснованию проекта планировки территории. Графическая часть», раздел 4 «Материалы по обоснованию проекта планировки территории. Пояснительная записка».

4. Проект межевания территории состоит из основной части, которая подлежит утверждению, и материалов по его обоснованию.

5. Основная часть проекта межевания территории включает в себя: раздел 1 «Проект межевания территории. Графическая часть», раздел 2 «Проект межевания территории. Текстовая часть».

6. Материалы по обоснованию проекта межевания территории включают в себя: раздел 3 «Материалы по обоснованию проекта межевания территории. Графическая часть», раздел 4 «Материалы по обоснованию проекта межевания территории. Пояснительная записка».

**АДМИНИСТРАЦИЯ
ИСКИТИМСКОГО РАЙОНА НОВОСИБИРСКОЙ ОБЛАСТИ**

**ПОСТАНОВЛЕНИЕ
13.09.2023 №1050 г. Искитим**

**О внесении изменений в постановление администрации Искитимского района от 17.03.2022
№ 209 «Об эвакуационной комиссии Искитимского района»**

Во исполнение Федерального закона от 12.02.1998 № 28-ФЗ «О гражданской обороне», Федерального закона от 21.12.1994 № 68-ФЗ «О защите населения и территорий от чрезвычайных ситуаций природного и техногенного характера», Федерального закона от 06.10.2003 № 131-ФЗ «Об общих принципах организации местного самоуправления в РФ»

ПОСТАНОВЛЯЮ:

1. Внести в постановление администрации Искитимского района от 17.03.2022 № 209 «Об эвакуационной комиссии Искитимского района» следующие изменения:

- Приложение 2 к постановлению изложить в новой редакции согласно Приложению к настоящему постановлению (Приложение).

2. Постановление опубликовать в официальном издании «Вестник Искитимского района» и на официальном сайте района.

3. Постановление вступает в силу после его официального опубликования.

4. Контроль за исполнением постановления возложить на заместителя главы администрации района, начальника управления сельского хозяйства администрации Искитимского района, председателя эвакуационной комиссии Лоханова В.Я.

Глава района

Ю.В. Саблин

ПРИЛОЖЕНИЕ
к постановлению
администрации
Искитимского района
от 13.07.2023 № 1050

«ПРИЛОЖЕНИЕ 2
к постановлению
администрации
Искитимского района
от 17.03.2022 № 209

Состав
эвакоприёмной комиссии Искитимского района

№ п/п	Фамилия, имя, отчество	Должность по штату основной работы	Должность по штатному расчёту ЭПК
1	2	3	4
Группа управления			
1.	Лоханов Виктор Яковлевич	Заместитель главы администрации района, начальник управления сельского хозяйства администрации Искитимского района	Председатель эвакоприёмной комиссии
2.	Горшков Иван Алексеевич	Директор МКУ «УЖХ Искитимского района»	Заместитель председателя эвакоприёмной комиссии
3.	Самойленко Светлана Александровна	Главный аналитик по ГОЧС МКУ ИР «ЦЗН ЕДДС»	Секретарь эвакоприёмной комиссии
Члены эвакуационной комиссии			
Группа охраны общественного порядка			
4.	Оленев Николай Николаевич	Директор МБУДО «ДЮСШ»	Начальник группы
5.	Рогачев Александр Геннадьевич	Заместитель начальника полиции МО МВД России «Искитимский» (по согласованию)	Охрана общественного порядка
Группа учета эвакуанаселения и информации			
6.	Кузьминых Наталья Николаевна	Начальник отдела архивной службы администрации района	Начальник группы
7.	Полторанина Нина Владимировна	Заведующая отделением срочной социальной помощи КЦСОН «Вера» Искитимского района Новосибирской области	Учет эвакуанаселения
8.	Гомола Екатерина Сергеевна	Эксперт МКУ «УЖХ ИР»	Учет эвакуанаселения

9.	Гончаров Дмитрий Евгеньевич	Инженер ПАО «Ростелеком» Новосибирский филиал Сервисный центр г. Искитим (по согласованию)	Оповещение и связь
Группа приема и организации размещения эвакуанселения			
10.	Княжева Наталья Михайловна	Начальник управления образования администрации района	Начальник группы
11.	Архипова Вера Алексеевна	Главный специалист управления образования администрации района	Размещение эвакуанселения
12.	Гетманская Светлана Сергеевна	Директор МБУК «Центр развития культуры Искитимского района»	Прием эвакуанселения
Группа первоочередного жизнеобеспечения эвакуанселения			
13.	Кулишова Елена Викторовна	Начальник юридического отдела администрации района	Начальник группы
14.	Дик Людмила Яковлевна	Главный специалист управления экономики, развития промышленности и торговли администрации района	Торговля и питание
15.	Катаева Татьяна Анатольевна	ИП Катаева (по согласованию)	Торговля и питание
16.	Козловский Александр Иванович	Специалист по ГО ГБУЗ «Искитимская центральная городская больница» (по согласованию)	Медицинское обеспечение
17.	Першин Илья Алексеевич	Специалист по ГО ГБУЗ «Линевская районная больница» (по согласованию)	Медицинское обеспечение
18.	Евенко Елена Геннадьевна	И.о. начальника ТО Управления «Роспотребнадзора» (по согласованию)	Медицинское обеспечение
Группа дорожного и транспортного обеспечения			
19.	Новак Александр Николаевич	Директор МКУ ИР «Управление капитального строительства»	Начальник группы
20.	Балханаков Александр Владимирович	Директор МКП ИР «ПАТП» (по согласованию)	Автотранспортное обеспечение
21.	Булгаков Валерий Владимирович	Начальник Искитимского участка филиала ОАО «Новосибирск-автодор» Черепановское ДРСУ (по согласованию)	Дорожное обеспечение

»

**АДМИНИСТРАЦИЯ
ИСКИТИМСКОГО РАЙОНА НОВОСИБИРСКОЙ ОБЛАСТИ**

**ПОСТАНОВЛЕНИЕ
18.09.2023 №1071 г. Искитим**

О внесении изменений в муниципальную программу «Обеспечение доступности услуг общественного пассажирского транспорта для населения Искитимского района Новосибирской области», утвержденную постановлением администрации Искитимского района Новосибирской области от 07.06.2022 №562 (в редакции постановлений от 15.03.2023 №189, от 01.06.2023 № 597)

В связи с уточнением объемов финансирования муниципальной программы «Обеспечение доступности услуг общественного пассажирского транспорта для населения Искитимского района Новосибирской области», руководствуясь Бюджетным кодексом Российской Федерации,
ПОСТАНОВЛЯЮ:

1. Внести в муниципальную программу «Обеспечение доступности услуг общественного пассажирского транспорта для населения Искитимского района Новосибирской области», утвержденную постановлением администрации Искитимского района Новосибирской области от 07.06.2022 №562 (в редакции постановлений от 15.03.2023 №189, от 01.06.2023 № 597) (далее – программа) следующие изменения:

1.2 строку 9 таблицы раздела I программы изложить в следующей редакции:

9.	Источники финансирования	Общий объем финансовых средств – 26546,9 тыс. рублей - средства федерального бюджета – 0,00 тыс. рублей: 2022 г. – 0,0 тыс. рублей; 2023 г. – 0,0 тыс. рублей; 2024 г. – 0,0 тыс. рублей; 2025 г. – 0,0 тыс. рублей; 2026 г. – 0,0 тыс. рублей; 2027 г. – 0,0 тыс. рублей. - средства областного бюджета – 2400,0 тыс. рублей: 2022 г. – 2400,0 тыс. рублей; 2023 г. – 0,0 тыс. рублей; 2024 г. – 0,0 тыс. рублей; 2025 г. – 0,0 тыс. рублей; 2026 г. – 0,0 тыс. рублей;
----	--------------------------	---

		<p>2027 г. – 0,0 тыс. рублей.</p> <p>- средства бюджета района – 20546,9 тыс. рублей: 2022 г. – 9750,0 тыс. рублей; 2023 г. – 5796,9 тыс. рублей; 2024 г. – 5000,0 тыс. рублей; 2025 г. – 0,0 тыс. рублей; 2026 г. – 0,0 тыс. рублей; 2027 г. – 0,0 тыс. рублей.</p> <p>- внебюджетные источники – 3600,0 тыс. рублей: 2022 г. – 0,0 тыс. рублей; 2023 г. – 3600,0 тыс. рублей; 2024 г. – 0,0 тыс. рублей; 2025 г. – 0,0 тыс. рублей; 2026 г. – 0,0 тыс. рублей; 2027 г. – 0,0 тыс. рублей.</p> <p>Суммы средств, выделяемые из местного, областного и федерального бюджетов, подлежат ежегодному уточнению, исходя из возможностей бюджетов всех уровней.</p>
--	--	--

1.4. Раздел VII программы изложить в следующей редакции:

«VII. ОБЪЕМЫ ФИНАНСИРОВАНИЯ ПРОГРАММЫ

Источниками финансирования Программы являются средства областного бюджета Новосибирской области и бюджета Искитимского района Новосибирской области.

Предполагаемый объем финансирования мероприятий Программы на 2022-2027 годы составит 26546,9 тыс. руб.:

2400,0 тыс. руб. – средства бюджета Новосибирской области;

20546,9 тыс. руб. – средства бюджета Искитимского района;

3600,0 тыс. руб. – внебюджетные источники.

Сводные финансовые затраты приведены в Приложении 3 к Программе.

Объем финансирования подлежит корректировке при формировании бюджета Искитимского района Новосибирской области на каждый финансовый год.»

1.5. Приложение 2 к программе изложить в редакции согласно Приложению 1 к настоящему постановлению.

1.6. Приложение 3 к программе изложить в редакции согласно Приложению 2 к настоящему постановлению.

2. Постановление опубликовать в Вестнике Искитимского района на

официальном сайте Искитимского района.

3. Постановление вступает в силу после официального опубликования.

4. Контроль за исполнением постановления возложить на первого заместителя главы администрации района Безденежного Б.В.

Глава района

Ю.В. Саблин

ПРИЛОЖЕНИЕ 1
к постановлению администрации
Искитимского района
от 18.09.2023 № 1071

Приложение 2
к муниципальной программе
«Обеспечение доступности услуг
общественного пассажирского транспорта для
населения Искитимского района
Новосибирской области»

ОСНОВНЫЕ МЕРОПРИЯТИЯ

муниципальной программы «Обеспечение доступности услуг общественного пассажирского транспорта для населения Искитимского района Новосибирской области»

Наименование мероприятия	Наименование показателя	Ед. изм.	Значение показателя							Ответственный исполнитель	Ожидаемый результат
			в том числе по годам реализации								
			2022	2023	2024	2025	2026	2027	Итого		
1	2	3	4	5	6	7	8	9	10	11	12
Цель: Обеспечение доступности услуг общественного пассажирского транспорта для населения Искитимского района Новосибирской области											
Задача 1: Обновление подвижного состава общественного пассажирского автомобильного транспорта на маршрутах регулярных перевозок по регулируемым тарифам на территории Искитимского района Новосибирской области											
Приобретение автобусов в целях обновления подвижного состава общественного пассажирского транспорта, осуществляюще	Количество приобретенных автобусов	ед.	3	1	1	0	0	0	5	УЭРПиТ администрации Искитимского района	Реализация мероприятия позволит снизить уровень износа транспортных средств, что повысит качество транспортного обслуживания
	Стоимость единицы	тыс. руб.	4050,0	5000,0	5000,0	0,0	0,0	0,0	X		
	Количество приобретенных автобусов	ед.	0	1	0	0	0	0	1		
	Стоимость единицы	тыс. руб.	0	3600,0	0	0	0	0	X		

го пассажирские перевозки на маршрутах регулярных перевозок по регулируемым тарифам	Сумма затрат, в том числе:	тыс. руб.	12150,0	8600,0	5000,0	0,0	0,0	0,0	25750,0		населения и повысит уровень доступности общественного транспорта в Искитимском районе
	федеральный бюджет <*>	тыс. руб.	0,0	0,0	0,00	0,0,	0,0	0,0	0,0		
	областной бюджет НСО	тыс. руб.	2400,0	0,0	0,0	0,0	0,0	0,0	2400,0		
	бюджет района <*>	тыс. руб.	9750,0	5000,0	5000,0	0,0	0,0	0,0	19750,0		
	внебюджетные источники	тыс. руб.	0,0	3600,0	0,0	0,0	0,0	0,0	3600,0		
Итого затрат на решение задачи 1, в том числе		тыс. руб.	12150,0	8600,0	5000,0	0,0	0,0	0,0	25750,0		
федеральный бюджет <*>		тыс. руб.	0,0	0,0	0,00	0,0	0,0	0,0	0,0		
областной бюджет		тыс. руб.	2400,0	0,0	0,0	0,0	0,0	0,0	2400,0		
бюджет района <*>		тыс. руб.	9750,0	5000,0	5000,0	0,0	0,0	0,0	19750,0		
внебюджетные источники		тыс. руб.	0,0	3600,0	0,0	0,0	0,0	0,0	3600,0		
Задача 2: сохранение стабильного и эффективного транспортного обслуживание населения Искитимского района Новосибирской области.											
Ведение региональной навигационно-информационной системы (РНИС) Новосибирской области и отслеживание в данной системе уровня	Доля своевременно актуализированных паспортов маршрутов в системе РНИС	%	100	100	100	100	100	100	100	УЭРПиТ администрации Искитимского района	Реализация мероприятия позволит на постоянной основе изучать уровень выполнения рейсов и вовремя предпринимать меры по повышению
	Стоимость единицы	тыс. руб.	X	X	X	X	X	X	X		
	Сумма затрат, в	тыс. руб.	0,0	0,0	0,00	0,0,	0,0	0,0	0,0		

выполнения рейсов транспортными средствами, работающими по регулируемым тарифам	том числе:									доступности транспортных услуг
	федеральный бюджет <*>	тыс. руб.	0,0	0,0	0,00	0,0,	0,0	0,0	0,0	
	областной бюджет НСО	тыс. руб.	0,0	0,0	0,00	0,0,	0,0	0,0	0,0	
	бюджет района <*>	тыс. руб.	0,0	0,0	0,00	0,0,	0,0	0,0	0,0	
внебюджетные источники	тыс. руб.	0,0	0,0	0,0	0,0	0,0	0,0	0,0		
Оснащение транспортных средств системами видеонаблюдения салонов	Количество транспортных средств, оснащенных системами видеонаблюдения салонов	ед.	0	14	0	0	0	0	14	
	Стоимость единицы	тыс. руб.	0,0	50,8	0,0	0,0	0,0	0,0	X	
	Количество транспортных средств, оснащенных системами видеонаблюдения салонов	ед.	0	3	0	0	0	0	3	
	Стоимость единицы	тыс. руб.	0,0	28,5	0,0	0,0	0,0	0,0	X	
	Сумма затрат, в том числе:	тыс. руб.	0,0	796,9	0,0	0,0	0,0	0,0	0,0	
	федеральный бюджет <*>	тыс. руб.	0,0	0,0	0,0	0,0	0,0	0,0	0,0	

	областной бюджет НСО	тыс. руб.	0,0	0,0	0,0	0,0	0,0	0,0	0,0		
	бюджет района <*>	тыс. руб.	0,0	796,9	0,0	0,0	0,0	0,0	0,0		
	внебюджетные источники	тыс. руб.	0,0	0,0	0,0	0,0	0,0	0,0	0,0		
Итого затрат на решение задачи 2, в том числе		тыс. руб.	0,0	796,9	0,00	0,0,	0,0	0,0	796,9		
федеральный бюджет <*>		тыс. руб.	0,0	0,0	0,00	0,0	0,0	0,0	0,0		
областной бюджет		тыс. руб.	0,0	0,0	0,00	0,0,	0,0	0,0	0,0		
бюджет района <*>		тыс. руб.	0,0	796,9	0,00	0,0,	0,0	0,0	796,9		
внебюджетные источники		тыс. руб.	0,0	0,0	0,0	0,0	0,0	0,0	0,0		
Итого затрат на достижение цели, в том числе:		тыс. руб.	12150,0	9396,9	5000,0	0,0	0,0	0,0	26546,9		
федеральный бюджет <*>		тыс. руб.	0,0	0,0	0,00	0,0	0,0	0,0	0,0		
областной бюджет		тыс. руб.	2400,0	0,0	0,0	0,0	0,0	0,0	2400,0		
бюджет района <*>		тыс. руб.	9750,0	5796,9	5000,0	0,0	0,0	0,0	20546,9		
внебюджетные источники		тыс. руб.	0,0	3600,0	0,0	0,0	0,0	0,0	3600,0		

ПРИЛОЖЕНИЕ 2
к постановлению администрации
Искитимского района
от 18.09.2023 № 1071

Приложение 3
к муниципальной программе
«Обеспечение доступности услуг
общественного пассажирского транспорта для
населения Искитимского района
Новосибирской области»

Сводные финансовые затраты по муниципальной программе

(тыс. рублей)

Источники и объемы расходов по программе	Финансовые затраты (в ценах 2022 г.)							Примечание
	всего	в том числе по годам реализации программы						
		2022 год	2023 год	2024 год	2025 год	2026 год	2027 год	
1	2	3	4	5	6	7	8	9
Всего финансовых затрат, в том числе из:	26546,9	12150,0	9396,9	5000,0	0,0	0,0	0,0	
федерального бюджета <*>	0	0,0	0,00	0,0	0,0	0,0	0,0	
областного бюджета	2400,0	2400,0	0,00	0,0	0,0	0,0	0,0	
бюджета района <*>	20546,9	9750,0	5796,9	5000,0	0,0	0,0	0,0	
внебюджетные источники	3600,0	0,0	3600,0	0,0	0,0	0,0	0,0	

**АДМИНИСТРАЦИЯ
ИСКИТИМСКОГО РАЙОНА НОВОСИБИРСКОЙ ОБЛАСТИ**

**ПОСТАНОВЛЕНИЕ
20.09.2023 №1074 г. Искитим**

О внесении изменений в муниципальную программу «Развитие малого и среднего предпринимательства в Искитимском районе», утвержденную постановлением администрации района от 28.10.2019 № 1198

В соответствии с Федеральным законом от 24.07.2007 № 209-ФЗ «О развитии малого и среднего предпринимательства в Российской Федерации», закона Новосибирской области от 02.07.2008 № 245-ОЗ «О развитии малого и среднего предпринимательства в Новосибирской области», статьей 179 Бюджетного кодекса Российской Федерации, с целью содействия развитию малого и среднего предпринимательства,
ПОСТАНОВЛЯЮ:

1. Внести в муниципальную программу «Развитие малого и среднего предпринимательства в Искитимском районе» (далее – Программа), утвержденную постановлением администрации района от 28.10.2019 № 1198 (в редакции постановлений администрации района от 17.08.2020 № 803, от 22.09.2020 № 954, от 14.01.2021 № 03, от 14.05.2021 № 418, от 14.10.2021 № 1088, от 15.02.2022 № 113, от 18.10.2022 № 1040, от 24.03.2023 № 273, от 04.05.2023 № 460) следующие изменения:

1.1 Приложение 2 к Программе изложить в новой редакции согласно Приложению к настоящему постановлению.

1.2 Пункт 28 приложения 3 к Программе изложить в следующей редакции:
«28. Результатом предоставления субсидии является:

а) увеличение среднесписочной численности работников в год оказания финансовой поддержки по сравнению с предшествующим годом – для получателей поддержки в рамках обязательств по соглашению о предоставлении из областного бюджета Новосибирской области бюджету района субсидии на софинансирование муниципальной программы;

б) создание новых рабочих мест, за исключением самозанятых;

в) реализация заявленного предпринимательского бизнес-проекта в сроки, указанные получателем субсидий – для получения субсидий в соответствии с подпунктом а) пункта 2 настоящего порядка».

2. Постановление опубликовать в «Вестнике Искитимского района» и разместить на официальном сайте администрации района.

3. Постановление вступает в силу после его официального опубликования.

4. Контроль за исполнением постановления возложить на первого заместителя главы администрации района Безденежного Б.В.

Глава района

Ю.В. Саблин

ПРИЛОЖЕНИЕ 1
к постановлению администрации
Искитимского района
от 20.09.2023 № 1074

Приложение 2
к муниципальной программе
«Развитие малого и среднего
предпринимательства в Искитимском районе»

**Мероприятия муниципальной программы
«Развитие малого и среднего предпринимательства в Искитимском районе»**

Наименование мероприятия	Наименование показателя	Ед-ца измер.	Значение показателя							Ответственный исполнитель	Ожидаемый результат
			в том числе по годам реализации								
			2020	2021	2022	2023	2024	2025	Итого		
<u>Цель:</u> создание благоприятных условий для устойчивого развития малого и среднего предпринимательства (далее – МиСП) на основе формирования эффективных механизмов его поддержки, увеличение вклада малого бизнеса в социально-экономическое развитие Искитимского района											
Задача 1. Поддержание условий, обеспечивающих рост количества СМиСП на территории Искитимского района, формирование положительного имиджа предпринимателя											
1.1 Освещение в СМИ передового опыта развития малого и среднего предпринимательства, и отдельных СМиСП, которые вносят значительный вклад в развитие района	количество публикаций	шт.	5	5	0	0	5	5	20	УЭРПиТ	Повышение уровня осведомленности предпринимателей о состоянии развития МиСП, основных тенденциях развития; улучшение общественного мнения о МиСП
	стоимость единицы	тыс.руб	9,45	7,45	0,0	0,0	10,0	10,0	х		
	сумма затрат, в том числе:	тыс.руб	47,25	37,25	0,0	0,0	50,0	50,0	184,5		
	областной бюджет	тыс.руб	0,0	0,0	0,0	0,0	0,0	0,0	0,0		
	бюджет района	тыс.руб	47,25	37,25	0,0	0,0	50,0	50,0	184,5		
1.2 Оказание содействия в организации и	количество информационных и	шт.	0	0	0	0	1	1	2	УЭРПиТ, Корд.совет, помощник	Повышение квалификации работников

участие в круглых столах, семинарах по вопросам, касающимся МиСП, публичных мероприятиях, в т.ч. по обмену опытом	обучающих мероприятий									Уполномоченного	СМиСП		
	стоимость единицы	тыс.руб	0,0	0,0	0,0	0,0	0,0	0,0	0,0			х	
	сумма затрат, в том числе:	тыс.руб	0,0	0,0	0,0	0,0	0,0	0,0	0,0			0,0	
	областной бюджет	тыс.руб	0,0	0,0	0,0	0,0	0,0	0,0	0,0			0,0	
	бюджет района	тыс.руб	0,0	0,0	0,0	0,0	0,0	0,0	0,0			0,0	
1.3 Организация работы Координационного совета по содействию развитию МиСП	количество заседаний	шт.	2	2	2	2	2	2	2	12	УЭРПиТ, помощник Уполномоченного	Совершенствование механизма взаимодействия органов местного самоуправления и СМиСП	
	стоимость единицы	тыс.руб	0,0	0,0	0,0	0,0	0,0	0,0	0,0	0,0			х
	сумма затрат, в том числе:	тыс.руб	0,0	0,0	0,0	0,0	0,0	0,0	0,0	0,0			0,0
	областной бюджет	тыс.руб	0,0	0,0	0,0	0,0	0,0	0,0	0,0	0,0			0,0
	бюджет района	тыс.руб	0,0	0,0	0,0	0,0	0,0	0,0	0,0	0,0			0,0
1.4 Проведение оценки регулирующего воздействия принимаемых и экспертизы действующих муниципальных нормативных правовых актов, затрагивающих вопросы предпринимательской деятельности	количество процедур	шт.	2	2	2	2	2	2	2	12	УЭРПиТ, помощник Уполномоченного	Совершенствование механизма взаимодействия органов местного самоуправления и СМиСП	
	стоимость единицы	тыс.руб	0,0	0,0	0,0	0,0	0,0	0,0	0,0	0,0			х
	сумма затрат, в том числе:	тыс.руб	0,0	0,0	0,0	0,0	0,0	0,0	0,0	0,0			0,0
	областной бюджет	тыс.руб	0,0	0,0	0,0	0,0	0,0	0,0	0,0	0,0			0,0
	бюджет района	тыс.руб	0,0	0,0	0,0	0,0	0,0	0,0	0,0	0,0			0,0
Итого затрат на решение задачи 1, в том числе:	тыс.руб		47,25	37,25	0,0	0,0	50,0	50,0	184,5				

областной бюджет	тыс.руб	0,0	0,0	0,0	0,0	0,0	0,0	0,0	0,0		
бюджет района	тыс.руб	47,25	37,25	0,0	0,0	50,0	50,0	184,5			
Задача 2. Обеспечение доступа СМиСП к финансовым, информационным, имущественным ресурсам; в том числе стимулирование начинающих свою деятельность СМиСП											
2.1 Финансовая поддержка субъектов малого и среднего предпринимательства	количество СМиСП, получивших финансовую поддержку	шт.	7	4	4	4	3	3	25	УЭРПиТ, адм-ции МО	Создание не менее 2-3 рабочих мест ежегодно
	стоимость единицы	тыс.руб	150,0	150,0	150,0	200,0	200,0	200,0	х		
	количество СМиСП, получивших финансовую поддержку	шт.	1	1	1	1	1	1	6		
	стоимость единицы	тыс.руб	86,75	113,05	114,2	140,59 4	29,4	29,4	х		
	сумма затрат, в том числе:	тыс.руб	1136,7 5	713,05	714,2	940,59 4	629,4	629,4	4763,39 4		
	областной бюджет	тыс.руб	634,0	200,3	164,2	390,59 4	179,4	179,4	1747,89 4		
	бюджет района	тыс.руб	502,75	512,75	550,0	550,0	450,0	450,0	3015,5		
	2.2 Ведение сайта «Малый бизнес Искитимского района»	количество сайтов	шт.	1	1	1	1	1	1	х	УЭРПиТ
стоимость единицы		тыс.руб	0,0	0,0	0,0	0,0	0,0	0,0	х		
сумма затрат, в том числе:		тыс.руб	0,0	0,0	0,0	0,0	0,0	0,0	0,0		
областной бюджет		тыс.руб	0,0	0,0	0,0	0,0	0,0	0,0	0,0		
бюджет района		тыс.руб	0,0	0,0	0,0	0,0	0,0	0,0	0,0		

2.3 Обеспечение функционирования Информационно-консультационного пункта по вопросам развития малого и среднего предпринимательства (далее ИКП)	количество обратившихся на ИКП	чел.	40	50	50	50	30	30	250	УЭРПиТ	Повышение уровня информированности СМиСП о развитии МиСП, консультирование СМиСП по вопросам развития МиСП	
	стоимость единицы	тыс.руб	0,0	0,0	0,0	0,0	0,0	0,0	0,0			x
	сумма затрат, в том числе:	тыс.руб	0,0	0,0	0,0	0,0	0,0	0,0	0,0			0,0
	областной бюджет	тыс.руб	0,0	0,0	0,0	0,0	0,0	0,0	0,0			0,0
	бюджет района	тыс.руб	0,0	0,0	0,0	0,0	0,0	0,0	0,0			0,0
2.4 Оказание содействия в организации и участие в проведении совместно с банками информационно-разъяснительных семинаров для СМиСП по требованиям, предъявляемым кредитными организациями к документации для получения кредита	количество совместных с банками семинаров	шт.	0	0	0	0	1	1	2	УЭРПиТ, Корд.совет	Расширение доступа СМиСП к кредитным ресурсам	
	стоимость единицы	тыс.руб	0,0	0,0	0,0	0,0	0,0	0,0	0,0			x
	сумма затрат, в том числе:	тыс.руб	0,0	0,0	0,0	0,0	0,0	0,0	0,0			0,0
	областной бюджет	тыс.руб	0,0	0,0	0,0	0,0	0,0	0,0	0,0			0,0
	бюджет района	тыс.руб	0,0	0,0	0,0	0,0	0,0	0,0	0,0			0,0
2.5 Предоставление СМиСП льгот при расчете платы по аренде имущества, находящегося в муниципальной собственности	количество СМиСП, получивших льготы по аренде имущества	шт.	1	0	0	0	0	0	1	УИиЗО	Расширение доступа СМиСП к муниципальному имуществу	
	стоимость единицы	тыс.руб	0,0	0,0	0,0	0,0	0,0	0,0	0,0			x

	сумма затрат, в том числе:	тыс.руб .	0,0	0,0	0,0	0,0	0,0	0,0	0,0		
	областной бюджет	тыс.руб .	0,0	0,0	0,0	0,0	0,0	0,0	0,0		
	бюджет района	тыс.руб .	0,0	0,0	0,0	0,0	0,0	0,0	0,0		
Итого затрат на решение задачи 2, в том числе:		тыс.руб .	1136,7 5	713,05	714,2	940,59 4	629,4	629,4	4763,39 4		
областной бюджет		тыс.руб .	634,0	200,3	164,2	390,59 4	179,4	179,4	1747,89 4		
бюджет района		тыс.руб .	502,75	512,75	550,0	550,0	450,0	450,0	3015,5		
Задача 3. Содействие СМиСП в продвижении продукции (товаров, услуг) на новые рынки сбыта, развитие выставочно-ярмарочной деятельности СМиСП											
3.1 Привлечение СМиСП для выполнения муниципальных заказов в соответствии с Федеральным Законом от 05.04.2013 №44-ФЗ «О контрактной системе в сфере закупок товаров, работ, услуг для обеспечения государственных и муниципальных нужд»	количество СМиСП, привлеч-х к выполнению мун. заказов	шт.	80	90	100	100	100	100	570	УЭРПиТ, адм-ции МО	Увеличение выручки, расширение объемов производства СМиСП
	стоимость единицы	тыс.руб .	0,0	0,0	0,0	0,0	0,0	0,0	х		
	сумма затрат, в том числе:	тыс.руб .	0,0	0,0	0,0	0,0	0,0	0,0	0,0		
	областной бюджет	тыс.руб .	0,0	0,0	0,0	0,0	0,0	0,0	0,0		
	бюджет района	тыс.руб .	0,0	0,0	0,0	0,0	0,0	0,0	0,0		
3.2. Привлечение СМиСП к участию в конкурсе профессиональног	количество конкурсов	шт.	0	0	0	0	1	1	2	УЭРПиТ, адм-ции МО	Пропаганда идеологии предпринимател ьства, выявление

о мастерства											лучших представителей СМиСП, стимулирование производства и реализации качественных товаров, работ и услуг Улучшение общественного мнения о МиСП
	стоимость единицы	тыс.руб .	0,0	0,0	0,0	0,0	50,0	50,0	x		
	сумма затрат, в том числе:	тыс.руб .	0,0	0,0	0,0	0,0	50,0	50,0	100,0		
	областной бюджет	тыс.руб .	0,0	0,0	0,0	0,0	0,0	0,0	0,0		
бюджет района	тыс.руб .	0,0	0,0	0,0	0,0	50,0	50,0	100,0			
Итого затрат на решение задачи 3	тыс.руб .	0,0	0,0	0,0	0,0	50,0	50,0	100,0			
областной бюджет	тыс.руб .	0,0	0,0	0,0	0,0	0,0	0,0	0,0			
бюджет района	тыс.руб .	0,0	0,0	0,0	0,0	50,0	50,0	100,0			
Итого затрат на достижение цели, в том числе:	тыс.руб .	1184,0	750,3	714,2	940,59 4	729,4	729,4	5047,89 4			
областной бюджет	тыс.руб .	634,0	200,3	164,2	390,59 4	179,4	179,4	1747,89 4			
бюджет района	тыс.руб .	550,0	550,0	550,0	550,0	550,0	550,0	3300,0			

Используемые сокращения:

МиСП – малое и среднее предпринимательство;

СМиСП – субъекты малого и среднего предпринимательства;
СМИ – средства массовой информации;
УЭРПиТ - управление экономического развития, промышленности и торговли администрации Искитимского района;
УИиЗО - управления по имуществу и земельным отношениям администрации Искитимского района;
адм-ции МО – администрации муниципальных образований района;
Коорд.совет – координационный совет по содействию развитию малого и среднего предпринимательства при администрации района;
помощник Уполномоченного - общественный помощник Уполномоченного по защите прав предпринимателей в Новосибирской области от Искитимского района»

».

**АДМИНИСТРАЦИЯ
ИСКИТИМСКОГО РАЙОНА НОВОСИБИРСКОЙ ОБЛАСТИ**

**ПОСТАНОВЛЕНИЕ
20.09.2023 №1075 г. Искитим**

Об установлении публичного сервитута

Рассмотрев ходатайство Общества с ограниченной ответственностью «Газпром газораспределение Томск» об установлении публичного сервитута на земельные участки с кадастровыми номерами: 54:07:000000:2338, 54:07:044111:5, 54:07:044111:35, 54:07:044111:89, 54:07:000000:2285, 54:07:044111:78, 54:07:044114:13, 54:07:044114:14, 54:07:044114:5, 54:07:044114:15 и земли, государственная собственность на которые не разграничена в границах кадастровых кварталов: 54:07:044123, 54:07:044111 учитывая, что на вышеуказанных участках и землях расположено сооружение трубопроводного транспорта – «Газопровод высокого давления до ГРП 8,9 ст.Евсино, НСО (ПКО-ГРП9)» и его неотъемлемые технологические части, кадастровый номер сооружения 54:07:000000:2497, местоположение: Новосибирская область, Искитимский район, ст.Евсино, протяженностью 615 м., принадлежащий ООО «Газпром газораспределение Томск» на праве собственности (вид, номер, дата и время государственной регистрации права: собственность, 54:07:000000:2497-54/131/2023-1 08.02.2023) в соответствии со статьёй 23, главой V.7 Земельного кодекса Российской Федерации, Федеральным законом от 25.10.2001 № 137-ФЗ «О введении в действие Земельного кодекса Российской Федерации»,

ПОСТАНОВЛЯЮ:

Установить публичный сервитут на земельные участки и на земли:

- с кадастровым номером 54:07:000000:2338, местоположение: Новосибирская область, Искитимский район, ст.Евсино, ул.Гагарина, площадью 256 кв.м., категория земель – земли населенных пунктов;
- с кадастровым номером 54:07:044111:5, местоположение Новосибирская область, Искитимский район, ст.Евсино, ул.Рабочая, 2, площадью 91 кв.м., категория земель – земли населенных пунктов;
- с кадастровым номером 54:07:044111:35, местоположение Новосибирская область, Искитимский район, ст.Евсино, ул.Рабочая, 2в, площадью 256 кв.м., категория земель – земли населенных пунктов;
- с кадастровым номером 54:07:044111:89, местоположение Новосибирская область, Искитимский район, ст.Евсино, ул.Рабочая, 2б, площадью 165 кв.м., категория земель – земли населенных пунктов;
- с кадастровым номером 54:07:000000:2285, местоположение Новосибирская область, Искитимский район, ст.Евсино, ул.Терешковой, площадью 179 кв.м., категория земель – земли населенных пунктов;
- с кадастровым номером 54:07:044111:78, местоположение Новосибирская область, Искитимский район, ст.Евсино, ул.Терешковой, д.13б, площадью 77 кв.м., категория земель – земли населенных пунктов;

- с кадастровым номером 54:07:044114:13, местоположение Новосибирская область, Искитимский район, ст.Евсино, ул.Свердлова, дом 13-1, площадью 73 кв.м., категория земель – земли населенных пунктов;

- с кадастровым номером 54:07:044114:14, местоположение установлено относительно ориентира, расположенного в границах участка. Почтовый адрес ориентира: Новосибирская область, Искитимский район, ст.Евсино, ул.Свердлова, дом 13, квартира 2, площадью 34 кв.м., категория земель – земли населенных пунктов;

- с кадастровым номером 54:07:044114:5, местоположение установлено относительно ориентира, расположенного в границах участка. Почтовый адрес ориентира: Новосибирская область, Искитимский район, ст.Евсино, ул.Свердлова, дом 15, квартира 1, площадью 32 кв.м., категория земель – земли населенных пунктов;

- с кадастровым номером 54:07:044114:15, местоположение установлено относительно ориентира, расположенного в границах участка. Почтовый адрес ориентира: Новосибирская область, Искитимский район, ст.Евсино, ул.Свердлова, дом 17, квартира 1, площадью 23 кв.м., категория земель – земли населенных пунктов;

- в кадастровых кварталах: 54:07:044123, 54:07:044111, площадью 981 кв.м местоположение: Новосибирская область, Искитимский район;

в интересах Общества с ограниченной ответственностью «Газпром газораспределение Томск» (ОГРН 1087017002533, ИНН/КПП 7017203428/701701001, адрес: 634021, Российская Федерация, г. Томск, проспект Фрунзе, д. 170а).

2. Утвердить границы публичного сервитута согласно приложению.

3. Ограничения в использовании части земельного участка, в отношении которого установлен публичный сервитут, определяются согласно постановлениям Правительства Российской Федерации: от 20.11.2000 № 878 "Об утверждении Правил охраны газораспределительных сетей", от 12.11.2020 № 1816 «Об утверждении перечня случаев, при которых для строительства, реконструкции линейного объекта не требуется подготовка документации по планировке территории, перечня случаев, при которых для строительства, реконструкции объекта капитального строительства не требуется получение разрешения на строительство, перечня случаев, при которых для создания горных выработок в ходе ведения горных работ не требуется получение разрешения на строительство, внесении изменений в перечень видов объектов, размещение которых может осуществляться на землях или земельных участках, находящихся в государственной или муниципальной собственности, без предоставления земельных участков и установления сервитутов, и о признании утратившими силу некоторых актов Правительства Российской Федерации», правилами землепользования и застройки Тальменского сельсовета Искитимского района Новосибирской области, утвержденными приказом министерства строительства Новосибирской области от 26.02.2019 № 94.

4. Цель установления публичного сервитута – эксплуатация линейного объекта системы газоснабжения: – «Газопровод высокого давления до ГРП 8,9 ст.Евсино, НСО (ПКО-ГРП9)» и его неотъемлемые технологические части, кадастровый номер сооружения 54:07:000000:2497, местоположение: Новосибирская область, Искитимский район, ст.Евсино, протяженностью 615 м.

5. Срок публичного сервитута – 49 лет.

6. Осуществление деятельности, для обеспечения которой испрашивается публичный сервитут, а также вызванные указанной деятельностью ограничения прав на землю не повлекут невозможность использования земельных участков и расположенного на них объекта недвижимого имущества в соответствии с их разрешенным использованием. Срок, в течение которого использование земельного участка и расположенного на нем объекта недвижимости в соответствии с их разрешенным использованием будет невозможно или существенно затруднено, в связи с эксплуатацией газопровода не установлен.

7. Плата за публичный сервитут в отношении земель, находящихся в кадастровых кварталах: 54:07:044123, 54:07:044111, площадью 981 кв.м. устанавливается в соответствии с пунктом 4 статьи 39.46 Земельного Кодекса Российской Федерации в размере 0,01 процента от кадастровой стоимости за каждый год использования и составляет 3,85 руб. в год (0,01% x 39,24 x 981). Оплата производится один раз в год по истечении года с даты принятия решения. Размер платы за публичный сервитут может быть изменен при изменении кадастровой стоимости участка. Реквизиты для оплаты за публичный сервитут: счет получателя - 40102810445370000043, расчетный счет - 03100643000000015100, банк получателя – Сибирское ГУ Банка России//УФК по Новосибирской области г.Новосибирск, БИК банка получателя – 015004950, получатель – администрация Искитимского района Новосибирской области, лицевой счет - 04513003470, ИНН – 5446004474, КПП – 544601001, ОТМО – 506154, КБК 700 1 11 05013 05 0000 120.

8. Обладателю публичного сервитута необходимо заключить соглашения об осуществлении публичного сервитута в соответствии со статьей 39.47 Земельного Кодекса Российской Федерации с правообладателями земельных участков с кадастровыми номерами 54:07:000000:2338, 54:07:044111:5, 54:07:044111:35, 54:07:044111:89, 54:07:000000:2285, 54:07:044111:78, 54:07:044114:13, 54:07:044114:14, 54:07:044114:5, 54:07:044114:15.

9. Обладатель публичного сервитута обязан привести земельный участок в состояние, пригодное для его использования в соответствии с разрешенным использованием, в срок не позднее чем три месяца после завершения капитального или текущего ремонта, реконструкции, эксплуатации, консервации, сноса инженерного сооружения, для размещения которого был установлен публичный сервитут.

10. Постановление опубликовать в «Вестнике Искитимского района», в «Искитимской газете», на сайте администрации Искитимского района: <http://www.iskitimr.nso.ru>.

ГРАФИЧЕСКОЕ ОПИСАНИЕ

местоположения границ населенных пунктов, территориальных зон, особо охраняемых природных территорий, зон с особыми условиями использования территории

Публичный сервитут в целях эксплуатации линейного объекта системы газоснабжения "Газопровод высокого давления до ГРП 8,9 ст. Евсино, НСО (ПК0-ГРП9)"

(наименование объекта, местоположение границ которого описано (далее - объект))

Раздел 1

Сведения об объекте

№ п/п	Характеристики объекта	Описание характеристик
1	2	3
1.	Местоположение объекта	Новосибирская область, район Искитимский, станция Евсино
2.	Площадь объекта +/- величина погрешности определения площади (Р +/- Дельта Р)	2541 +/- 18 м ²
3.	Иные характеристики объекта	Публичный сервитут устанавливается в соответствии с главой V.7 Земельного Кодекса РФ сроком на 49 лет в целях эксплуатации линейного объекта системы газоснабжения "Газопровод высокого давления до ГРП 8,9 ст. Евсино, НСО (ПК0-ГРП9) ". Владелец публичного сервитута: ООО "Газпром газораспределение Томск», ИНН 7017203428, ОГРН 1087017002533. Почтовый адрес ООО "Газпром газораспределение Томск»: 634021, Российская Федерация, г. Томск, проспект Фрунзе, д. 170, адрес электронной почты: mail@gazpromgr.tomsk.ru

Раздел 2**Сведения о местоположении границ объекта**

1. Система координат МСК НСО, зона 4

2. Сведения о характерных точках границ объекта

Обозначение характерных точек границ	Координаты, м		Метод определения координат характерной точки	Средняя квадратическая погрешность положения характерной точки (Mt), м	Описание обозначения точки на местности (при наличии)
	X	Y			
1	2	3	4	5	6
1	429895.74	4224647.11	Метод спутниковых геодезических измерений (определений)	0.10	Закрепление отсутствует
2	429894.98	4224647.03	Метод спутниковых геодезических измерений (определений)	0.10	Закрепление отсутствует
3	429894.31	4224646.66	Метод спутниковых геодезических измерений (определений)	0.10	Закрепление отсутствует
4	429893.83	4224646.07	Метод спутниковых геодезических измерений (определений)	0.10	Закрепление отсутствует
5	429893.17	4224644.85	Метод спутниковых геодезических измерений (определений)	0.10	Закрепление отсутствует
6	429892.94	4224644.09	Метод спутниковых геодезических измерений (определений)	0.10	Закрепление отсутствует
7	429893.01	4224643.39	Метод спутниковых геодезических измерений (определений)	0.10	Закрепление отсутствует
8	429886.54	4224628.80	Метод спутниковых геодезических измерений (определений)	0.10	Закрепление отсутствует
9	429884.25	4224629.81	Метод спутниковых геодезических измерений (определений)	0.10	Закрепление отсутствует
10	429844.40	4224643.05	Метод спутниковых геодезических измерений (определений)	0.10	Закрепление отсутствует
11	429835.71	4224644.25	Метод спутниковых геодезических измерений (определений)	0.10	Закрепление отсутствует

2. Сведения о характерных точках границ объекта					
Обозначение характерных точек границ	Координаты, м		Метод определения координат характерной точки	Средняя квадратическая погрешность положения характерной точки (Mt), м	Описание обозначения точки на местности (при наличии)
	X	Y			
1	2	3	4	5	6
12	429800.24	4224650.59	Метод спутниковых геодезических измерений (определений)	0.10	Закрепление отсутствует
13	429793.93	4224651.74	Метод спутниковых геодезических измерений (определений)	0.10	Закрепление отсутствует
14	429776.35	4224655.21	Метод спутниковых геодезических измерений (определений)	0.10	Закрепление отсутствует
15	429753.15	4224660.31	Метод спутниковых геодезических измерений (определений)	0.10	Закрепление отсутствует
16	429752.39	4224660.33	Метод спутниковых геодезических измерений (определений)	0.10	Закрепление отсутствует
17	429751.69	4224660.07	Метод спутниковых геодезических измерений (определений)	0.10	Закрепление отсутствует
18	429751.13	4224659.57	Метод спутниковых геодезических измерений (определений)	0.10	Закрепление отсутствует
19	429750.79	4224658.89	Метод спутниковых геодезических измерений (определений)	0.10	Закрепление отсутствует
20	429743.64	4224632.84	Метод спутниковых геодезических измерений (определений)	0.10	Закрепление отсутствует
21	429739.00	4224612.05	Метод спутниковых геодезических измерений (определений)	0.10	Закрепление отсутствует
22	429716.86	4224616.05	Метод спутниковых геодезических измерений (определений)	0.10	Закрепление отсутствует
23	429649.86	4224627.96	Метод спутниковых геодезических измерений (определений)	0.10	Закрепление отсутствует
24	429597.91	4224638.45	Метод спутниковых геодезических измерений (определений)	0.10	Закрепление отсутствует

2. Сведения о характерных точках границ объекта					
Обозначение характерных точек границ	Координаты, м		Метод определения координат характерной точки	Средняя квадратическая погрешность положения характерной точки (Mt), м	Описание обозначения точки на местности (при наличии)
	X	Y			
1	2	3	4	5	6
25	429597.14	4224638.46	Метод спутниковых геодезических измерений (определений)	0.10	Закрепление отсутствует
26	429596.43	4224638.18	Метод спутниковых геодезических измерений (определений)	0.10	Закрепление отсутствует
27	429595.88	4224637.65	Метод спутниковых геодезических измерений (определений)	0.10	Закрепление отсутствует
28	429595.57	4224636.96	Метод спутниковых геодезических измерений (определений)	0.10	Закрепление отсутствует
29	429588.19	4224606.36	Метод спутниковых геодезических измерений (определений)	0.10	Закрепление отсутствует
30	429556.45	4224614.75	Метод спутниковых геодезических измерений (определений)	0.10	Закрепление отсутствует
31	429532.89	4224619.68	Метод спутниковых геодезических измерений (определений)	0.10	Закрепление отсутствует
32	429532.24	4224619.71	Метод спутниковых геодезических измерений (определений)	0.10	Закрепление отсутствует
33	429531.62	4224619.53	Метод спутниковых геодезических измерений (определений)	0.10	Закрепление отсутствует
34	429531.09	4224619.16	Метод спутниковых геодезических измерений (определений)	0.10	Закрепление отсутствует
35	429530.71	4224618.64	Метод спутниковых геодезических измерений (определений)	0.10	Закрепление отсутствует
36	429518.57	4224595.27	Метод спутниковых геодезических измерений (определений)	0.10	Закрепление отсутствует
37	429507.21	4224572.21	Метод спутниковых геодезических измерений (определений)	0.10	Закрепление отсутствует

2. Сведения о характерных точках границ объекта					
Обозначение характерных точек границ	Координаты, м		Метод определения координат характерной точки	Средняя квадратическая погрешность положения характерной точки (Mt), м	Описание обозначения точки на местности (при наличии)
	X	Y			
1	2	3	4	5	6
38	429482.99	4224581.48	Метод спутниковых геодезических измерений (определений)	0.10	Закрепление отсутствует
39	429428.78	4224606.99	Метод спутниковых геодезических измерений (определений)	0.10	Закрепление отсутствует
40	429428.01	4224607.18	Метод спутниковых геодезических измерений (определений)	0.10	Закрепление отсутствует
41	429427.22	4224607.05	Метод спутниковых геодезических измерений (определений)	0.10	Закрепление отсутствует
42	429426.55	4224606.63	Метод спутниковых геодезических измерений (определений)	0.10	Закрепление отсутствует
43	429426.10	4224605.98	Метод спутниковых геодезических измерений (определений)	0.10	Закрепление отсутствует
44	429424.14	4224601.47	Метод спутниковых геодезических измерений (определений)	0.10	Закрепление отсутствует
45	429413.98	4224605.64	Метод спутниковых геодезических измерений (определений)	0.10	Закрепление отсутствует
46	429401.02	4224621.06	Метод спутниковых геодезических измерений (определений)	0.10	Закрепление отсутствует
47	429401.36	4224621.95	Метод спутниковых геодезических измерений (определений)	0.10	Закрепление отсутствует
48	429401.33	4224622.67	Метод спутниковых геодезических измерений (определений)	0.10	Закрепление отсутствует
49	429401.05	4224623.33	Метод спутниковых геодезических измерений (определений)	0.10	Закрепление отсутствует
50	429400.55	4224623.85	Метод спутниковых геодезических измерений (определений)	0.10	Закрепление отсутствует

2. Сведения о характерных точках границ объекта					
Обозначение характерных точек границ	Координаты, м		Метод определения координат характерной точки	Средняя квадратическая погрешность положения характерной точки (Mt), м	Описание обозначения точки на местности (при наличии)
	X	Y			
1	2	3	4	5	6
51	429398.67	4224625.20	Метод спутниковых геодезических измерений (определений)	0.10	Закрепление отсутствует
52	429397.96	4224625.53	Метод спутниковых геодезических измерений (определений)	0.10	Закрепление отсутствует
53	429397.18	4224625.55	Метод спутниковых геодезических измерений (определений)	0.10	Закрепление отсутствует
54	429396.45	4224625.28	Метод спутниковых геодезических измерений (определений)	0.10	Закрепление отсутствует
55	429395.88	4224624.75	Метод спутниковых геодезических измерений (определений)	0.10	Закрепление отсутствует
56	429395.55	4224624.04	Метод спутниковых геодезических измерений (определений)	0.10	Закрепление отсутствует
57	429395.53	4224623.26	Метод спутниковых геодезических измерений (определений)	0.10	Закрепление отсутствует
58	429395.80	4224622.53	Метод спутниковых геодезических измерений (определений)	0.10	Закрепление отсутствует
59	429396.33	4224621.96	Метод спутниковых геодезических измерений (определений)	0.10	Закрепление отсутствует
60	429396.78	4224621.64	Метод спутниковых геодезических измерений (определений)	0.10	Закрепление отсутствует
61	429396.62	4224620.54	Метод спутниковых геодезических измерений (определений)	0.10	Закрепление отсутствует
62	429397.02	4224619.64	Метод спутниковых геодезических измерений (определений)	0.10	Закрепление отсутствует
63	429406.09	4224610.63	Метод спутниковых геодезических измерений (определений)	0.10	Закрепление отсутствует

2. Сведения о характерных точках границ объекта					
Обозначение характерных точек границ	Координаты, м		Метод определения координат характерной точки	Средняя квадратическая погрешность положения характерной точки (Mt), м	Описание обозначения точки на местности (при наличии)
	X	Y			
1	2	3	4	5	6
64	429405.50	4224609.51	Метод спутниковых геодезических измерений (определений)	0.10	Закрепление отсутствует
65	429411.24	4224602.69	Метод спутниковых геодезических измерений (определений)	0.10	Закрепление отсутствует
66	429412.01	4224602.13	Метод спутниковых геодезических измерений (определений)	0.10	Закрепление отсутствует
67	429424.43	4224597.03	Метод спутниковых геодезических измерений (определений)	0.10	Закрепление отсутствует
68	429425.15	4224596.88	Метод спутниковых геодезических измерений (определений)	0.10	Закрепление отсутствует
69	429425.56	4224596.95	Метод спутниковых геодезических измерений (определений)	0.10	Закрепление отсутствует
70	429425.96	4224597.03	Метод спутниковых геодезических измерений (определений)	0.10	Закрепление отсутствует
71	429426.58	4224597.44	Метод спутниковых геодезических измерений (определений)	0.10	Закрепление отсутствует
72	429426.81	4224597.78	Метод спутниковых геодезических измерений (определений)	0.10	Закрепление отсутствует
73	429428.94	4224602.49	Метод спутниковых геодезических измерений (определений)	0.10	Закрепление отсутствует
74	429481.36	4224577.83	Метод спутниковых геодезических измерений (определений)	0.10	Закрепление отсутствует
75	429494.73	4224572.71	Метод спутниковых геодезических измерений (определений)	0.10	Закрепление отсутствует
76	429495.54	4224572.71	Метод спутниковых геодезических измерений (определений)	0.10	Закрепление отсутствует

2. Сведения о характерных точках границ объекта					
Обозначение характерных точек границ	Координаты, м		Метод определения координат характерной точки	Средняя квадратическая погрешность положения характерной точки (Mt), м	Описание обозначения точки на местности (при наличии)
	X	Y			
1	2	3	4	5	6
77	429495.54	4224572.39	Метод спутниковых геодезических измерений (определений)	0.10	Закрепление отсутствует
78	429507.48	4224567.82	Метод спутниковых геодезических измерений (определений)	0.10	Закрепление отсутствует
79	429508.21	4224567.69	Метод спутниковых геодезических измерений (определений)	0.10	Закрепление отсутствует
80	429508.93	4224567.83	Метод спутниковых геодезических измерений (определений)	0.10	Закрепление отсутствует
81	429509.55	4224568.22	Метод спутниковых геодезических измерений (определений)	0.10	Закрепление отсутствует
82	429509.99	4224568.81	Метод спутниковых геодезических измерений (определений)	0.10	Закрепление отсутствует
83	429522.12	4224593.45	Метод спутниковых геодезических измерений (определений)	0.10	Закрепление отсутствует
84	429533.56	4224615.45	Метод спутниковых геодезических измерений (определений)	0.10	Закрепление отсутствует
85	429555.48	4224610.87	Метод спутниковых геодезических измерений (определений)	0.10	Закрепление отсутствует
86	429589.15	4224601.97	Метод спутниковых геодезических измерений (определений)	0.10	Закрепление отсутствует
87	429589.94	4224601.92	Метод спутниковых геодезических измерений (определений)	0.10	Закрепление отсутствует
88	429590.68	4224602.18	Метод спутниковых геодезических измерений (определений)	0.10	Закрепление отсутствует
89	429591.27	4224602.71	Метод спутниковых геодезических измерений (определений)	0.10	Закрепление отсутствует

2. Сведения о характерных точках границ объекта					
Обозначение характерных точек границ	Координаты, м		Метод определения координат характерной точки	Средняя квадратическая погрешность положения характерной точки (Mt), м	Описание обозначения точки на местности (при наличии)
	X	Y			
1	2	3	4	5	6
90	429591.60	4224603.43	Метод спутниковых геодезических измерений (определений)	0.10	Закрепление отсутствует
91	429599.00	4224634.15	Метод спутниковых геодезических измерений (определений)	0.10	Закрепление отсутствует
92	429649.09	4224624.03	Метод спутниковых геодезических измерений (определений)	0.10	Закрепление отсутствует
93	429716.15	4224612.11	Метод спутниковых геодезических измерений (определений)	0.10	Закрепление отсутствует
94	429740.17	4224607.77	Метод спутниковых геодезических измерений (определений)	0.10	Закрепление отсутствует
95	429740.93	4224607.78	Метод спутниковых геодезических измерений (определений)	0.10	Закрепление отсутствует
96	429741.64	4224608.07	Метод спутниковых геодезических измерений (определений)	0.10	Закрепление отсутствует
97	429742.18	4224608.61	Метод спутниковых геодезических измерений (определений)	0.10	Закрепление отсутствует
98	429742.48	4224609.30	Метод спутниковых геодезических измерений (определений)	0.10	Закрепление отсутствует
99	429747.51	4224631.83	Метод спутниковых геодезических измерений (определений)	0.10	Закрепление отсутствует
100	429754.15	4224656.00	Метод спутниковых геодезических измерений (определений)	0.10	Закрепление отсутствует
101	429775.51	4224651.30	Метод спутниковых геодезических измерений (определений)	0.10	Закрепление отсутствует
102	429793.17	4224647.81	Метод спутниковых геодезических измерений (определений)	0.10	Закрепление отсутствует

2. Сведения о характерных точках границ объекта					
Обозначение характерных точек границ	Координаты, м		Метод определения координат характерной точки	Средняя квадратическая погрешность положения характерной точки (Mt), м	Описание обозначения точки на местности (при наличии)
	X	Y			
1	2	3	4	5	6
103	429835.05	4224640.30	Метод спутниковых геодезических измерений (определений)	0.10	Закрепление отсутствует
104	429843.32	4224639.19	Метод спутниковых геодезических измерений (определений)	0.10	Закрепление отсутствует
105	429882.72	4224626.11	Метод спутниковых геодезических измерений (определений)	0.10	Закрепление отсутствует
106	429886.75	4224624.33	Метод спутниковых геодезических измерений (определений)	0.10	Закрепление отсутствует
107	429887.51	4224624.16	Метод спутниковых геодезических измерений (определений)	0.10	Закрепление отсутствует
108	429888.28	4224624.29	Метод спутниковых геодезических измерений (определений)	0.10	Закрепление отсутствует
109	429888.94	4224624.71	Метод спутниковых геодезических измерений (определений)	0.10	Закрепление отсутствует
110	429889.39	4224625.35	Метод спутниковых геодезических измерений (определений)	0.10	Закрепление отсутствует
111	429896.54	4224641.48	Метод спутниковых геодезических измерений (определений)	0.10	Закрепление отсутствует
112	429897.22	4224641.86	Метод спутниковых геодезических измерений (определений)	0.10	Закрепление отсутствует
113	429897.70	4224642.46	Метод спутниковых геодезических измерений (определений)	0.10	Закрепление отсутствует
114	429898.35	4224643.70	Метод спутниковых геодезических измерений (определений)	0.10	Закрепление отсутствует
115	429898.57	4224644.46	Метод спутниковых геодезических измерений (определений)	0.10	Закрепление отсутствует

2. Сведения о характерных точках границ объекта

Обозначение характерных точек границ	Координаты, м		Метод определения координат характерной точки	Средняя квадратическая погрешность положения характерной точки (Mt), м	Описание обозначения точки на местности (при наличии)
	X	Y			
1	2	3	4	5	6
116	429898.48	4224645.25	Метод спутниковых геодезических измерений (определений)	0.10	Закрепление отсутствует
117	429898.09	4224645.94	Метод спутниковых геодезических измерений (определений)	0.10	Закрепление отсутствует
118	429897.47	4224646.42	Метод спутниковых геодезических измерений (определений)	0.10	Закрепление отсутствует
119	429896.48	4224646.91	Метод спутниковых геодезических измерений (определений)	0.10	Закрепление отсутствует
1	429895.74	4224647.11	Метод спутниковых геодезических измерений (определений)	0.10	Закрепление отсутствует

3. Сведения о характерных точках части (частей) границы объекта

Обозначение характерных точек части границы	Координаты, м		Метод определения координат характерной точки	Средняя квадратическая погрешность положения характерной точки (Mt), м	Описание обозначения точки на местности (при наличии)
	X	Y			
1	2	3	4	5	6
-	-	-	-	-	-

Раздел 3

Сведения о местоположении измененных (уточненных) границ объекта

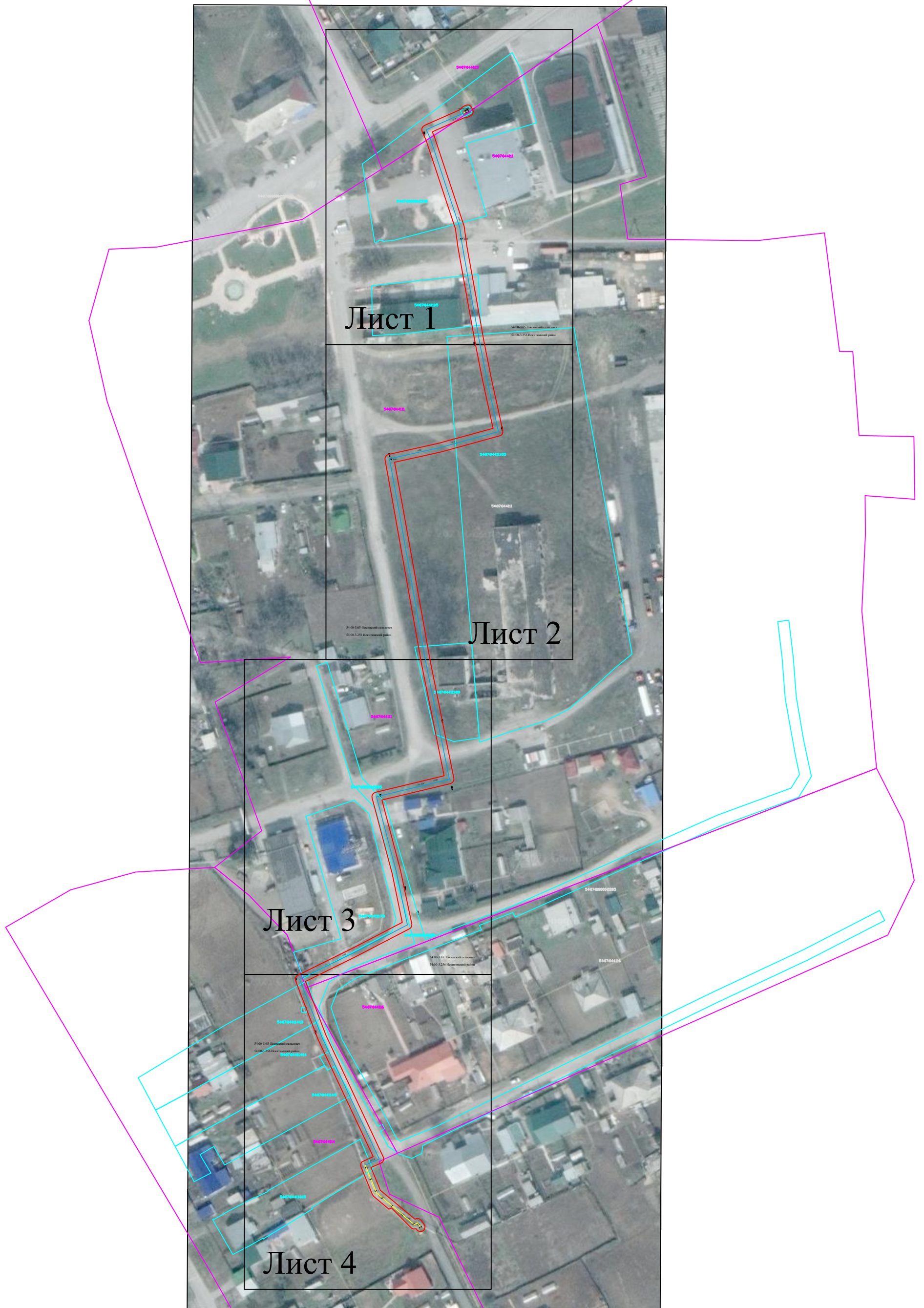
1. Система координат -

2. Сведения о характерных точках границ объекта


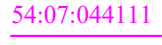


Обозначение характерных точек границ	Существующие координаты, м		Измененные (уточненные) координаты, м		Метод определения координат характерной точки	Средняя квадратическая погрешность положения характерной точки (M _t), м	Описание обозначения точки на местности (при наличии)
	X	Y	X	Y			
1	2	3	4	5	6	7	8
-	-	-	-	-	-	-	

3. Сведения о характерных точках части (частей) границы объекта

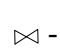
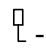
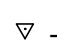

Обозначение характерных точек части границы	Существующие координаты, м		Измененные (уточненные) координаты, м		Метод определения координат характерной точки	Средняя квадратическая погрешность положения характерной точки (M _t), м	Описание обозначения точки на местности (при наличии)
	X	Y	X	Y			
1	2	3	4	5	6	7	8
-	-	-	-	-	-	-	



Используемые условные знаки и обозначения:

-  проектная граница публичного сервитута
-  54:07:044111 кадастровый квартал
-  ось надземного газопровода
-  ось подземного газопровода

54:07:044111:35 граница и кадастровый номер земельного участка, в отношении которого испрашивается публичный сервитут

-  - задвижка
-  - указательный столб
-  - КИП
-  - опора

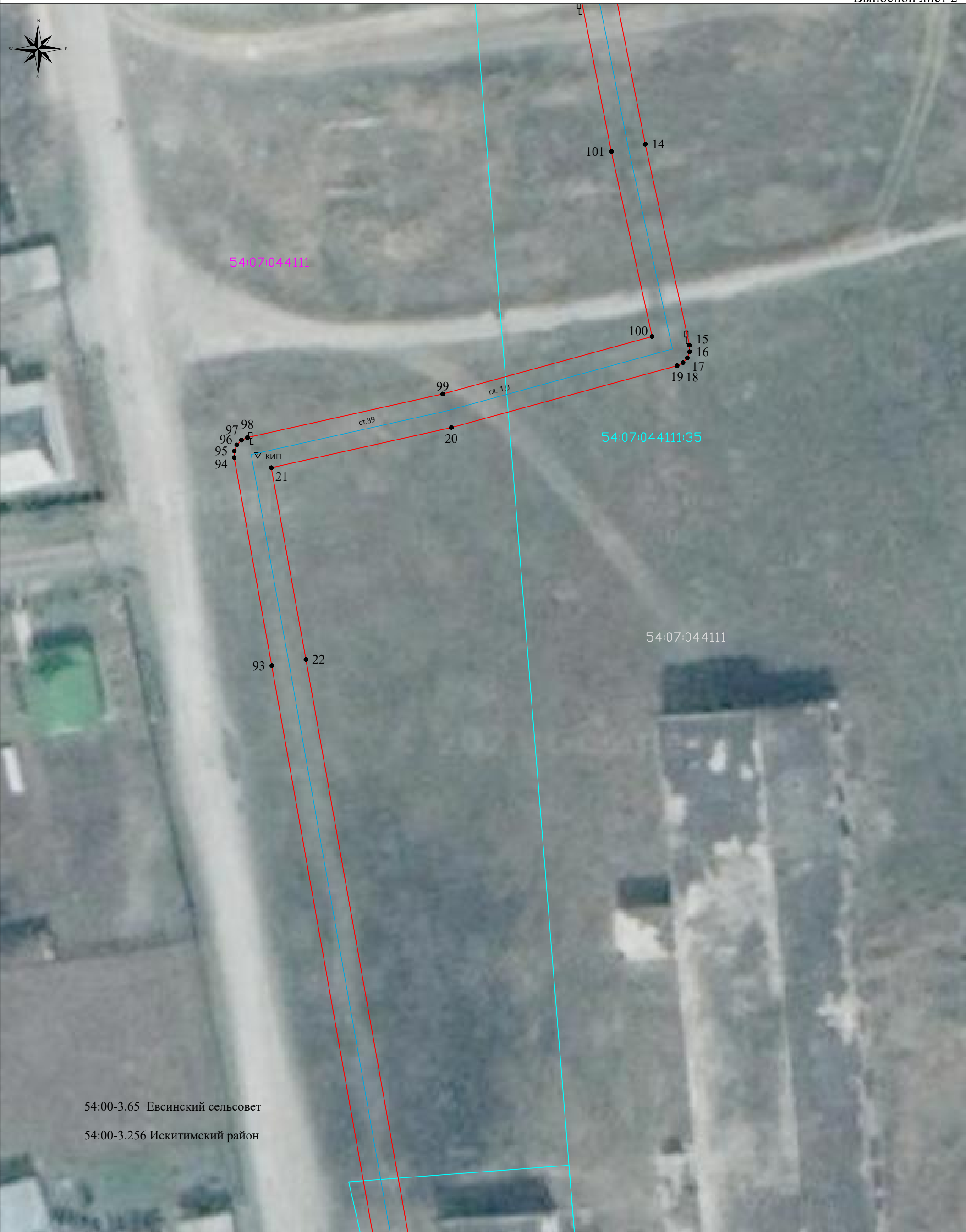


Используемые условные знаки и обозначения:

Масштаб: 1:400

- проектная граница публичного сервитута
- кадастровый квартал
- ось надземного газопровода
- ось подземного газопровода

- 1- характеристическая точка проектной границы публичного сервитута
- 54:07:044111:35 граница и кадастровый номер земельного участка, в отношении которого испрашивается публичный сервитут
- ⊞ - задвижка
- - указательный столб
- ▽ - КИП
- - опора



54:00-3.65 Евсинский сельсовет

54:00-3.256 Искитимский район

Используемые условные знаки и обозначения:

Масштаб: 1:400








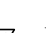

- проектная граница публичного сервитута
- 54:07:044111 кадастровый квартал
- ось надземного газопровода
- ось подземного газопровода

- 1- характерная точка проектной границы публичного сервитута
- 54:07:044111:35 граница и кадастровый номер земельного участка, в отношении которого испрашивается публичный сервитут
- ⊞ - задвижка
- - указательный столб
- ▽ - КИП
- - опора



Используемые условные знаки и обозначения:

Масштаб: 1:400

- | | |
|--|---|
|  проектная граница публичного сервитута |  1- характерная точка проектной границы публичного сервитута |
|  54:07:044111 кадастровый квартал | 54:07:044111:35 граница и кадастровый номер земельного участка, в отношении которого испрашивается публичный сервитут |
|  ось надземного газопровода |  - задвижка |
|  ось подземного газопровода |  - указательный столб |
| |  - КИП |
| |  - опора |



Используемые условные знаки и обозначения:

Масштаб: 1:400

- проектная граница публичного сервитута
- 54:07:044111 кадастровый квартал
- ось надземного газопровода
- ось подземного газопровода

- 1- характерная точка проектной границы публичного сервитута
- 54:07:044111:35 граница и кадастровый номер земельного участка, в отношении которого испрашивается публичный сервитут
- ⊠ - задвижка
- - указательный столб
- ▽ - КИП
- - опора

**АДМИНИСТРАЦИЯ
ИСКИТИМСКОГО РАЙОНА НОВОСИБИРСКОЙ ОБЛАСТИ**

**ПОСТАНОВЛЕНИЕ
20.09.2023 №1079 г. Искитим**

**О внесении изменений в постановление администрации Искитимского района
от 07.08.2023 № 889**

В связи с уточнением, в соответствии Федеральным законом от 25.10.2001 № 137-ФЗ «О введении в действие Земельного кодекса Российской Федерации»,
ПОСТАНОВЛЯЮ:

Внести в постановление администрации Искитимского района Новосибирской области от 07.08.2023 № 889 «Об установлении публичного сервитута» (Далее – Постановление) следующие изменения:

- в абзаце 1 пункта 7 цифру «30889,14» заменить цифрой «205,93».

2. Постановление опубликовать в «Вестнике Искитимского района» и на сайте администрации Искитимского района: <http://www.iskitim.nso.ru.>

Глава района

Ю.В. Саблин

ЗАКЛЮЧЕНИЕ

общественных обсуждений по проекту решения о предоставлении разрешения на условно разрешённый вид использования земельного участка или объектов капитального строительства по заявлению общества с ограниченной ответственностью «Элси-Недвижимость»

13.09.2023

Новосибирская область
г.Искитим

В целях выявления и учёта мнения интересов жителей Евсинского сельсовета Искитимского района Новосибирской области по проекту решения о предоставлении разрешения на условно разрешённый вид использования земельного участка или объектов капитального строительства, на основании постановления Главы Искитимского района Новосибирской области от 11.08.2023 № 19-ПГ «О назначении и проведении общественных обсуждений по проекту решения о предоставлении разрешения на условно разрешённый вид использования земельного участка или объектов капитального строительства по заявлению общества с ограниченной ответственностью «Элси-Недвижимость»» проведены общественные обсуждения по проекту решения о предоставлении разрешения на условно разрешённый вид использования земельного участка или объектов капитального строительства по заявлению общества с ограниченной ответственностью «Элси-Недвижимость» (ИНН: 5403176013, ОГРН: 1055403032585) - запрашиваемый вид использования «Железнодорожные пути (7.1.1)» в отношении земельных участков с кадастровыми номерами:

54:07:047413:1543, площадью 7877 кв.м, расположенного по адресу: Новосибирская область, Искитимский район;

54:07:047413:1545, площадью 1802 кв.м, расположенного по адресу: Новосибирская область, Искитимский район, в целях строительства железнодорожных путей (далее – Проект).

Информация о назначении общественных обсуждений опубликована в «Вестнике Искитимского района» от 25.08.2023 № 24 и размещена на официальном сайте администрации Искитимского района Новосибирской области (<https://iskitimr.nso.ru/page/11367>).

Срок проведения общественных обсуждений с 25.08.2023 по 22.09.2023.

Срок в течении которого принимались предложения и замечания участников общественных обсуждений – с 04.09.2023 по 12.09.2023.

По результатам общественных обсуждений подготовлен протокол общественных обсуждений по проекту решения о предоставлении разрешения на условно разрешённый вид использования земельного участка или объектов капитального строительства по заявлению общества с ограниченной ответственностью «Элси-Недвижимость» от 13.09.2023.

В рамках проведения общественных обсуждений по Проекту предложений и замечаний не поступало.

По результатам проведения общественных обсуждений по Проекту подготовлено следующее заключение:

1. Общественные обсуждения по Проекту считать состоявшимися.

2. Процедура проведения общественных обсуждений по Проекту осуществлена в соответствии с Градостроительным кодексом Российской Федерации, Федеральным законом от 21.07.2014 №212-ФЗ «Об основах общественного контроля в Российской Федерации», Федеральным законом от 06.10.2003 №131-ФЗ «Об общих принципах организации местного самоуправления в Российской Федерации», Законом Новосибирской области от 18.12.2015 №27-ОЗ «О перераспределении полномочий между органами местного самоуправления муниципальных образований Новосибирской области и органами государственной власти Новосибирской области и внесении изменения в статью 3 Закона Новосибирской области «Об отдельных вопросах организации местного самоуправления в Новосибирской области», постановлением Правительства Новосибирской области от 29.02.2016 №57-п «Об установлении Порядка взаимодействия между органами местного самоуправления муниципальных образований Новосибирской области и министерством строительства Новосибирской области при реализации ими перераспределённых полномочий», Уставом Искитимского муниципального района Новосибирской области, решением Совета депутатов Искитимского района от 27.10.2020 №17 «Об утверждении Порядка об организации и проведении общественных обсуждений по вопросам градостроительной деятельности на территории Искитимского района Новосибирской области».

3. Рекомендовано утвердить проект решения о предоставлении разрешения на условно разрешённый вид использования земельного участка или объектов капитального строительства по заявлению общества с ограниченной ответственностью «Элси-Недвижимость».

Председатель

С.С.Зубарева _____
(подпись)

Секретарь

М.В.Гарбачевская _____
(подпись)